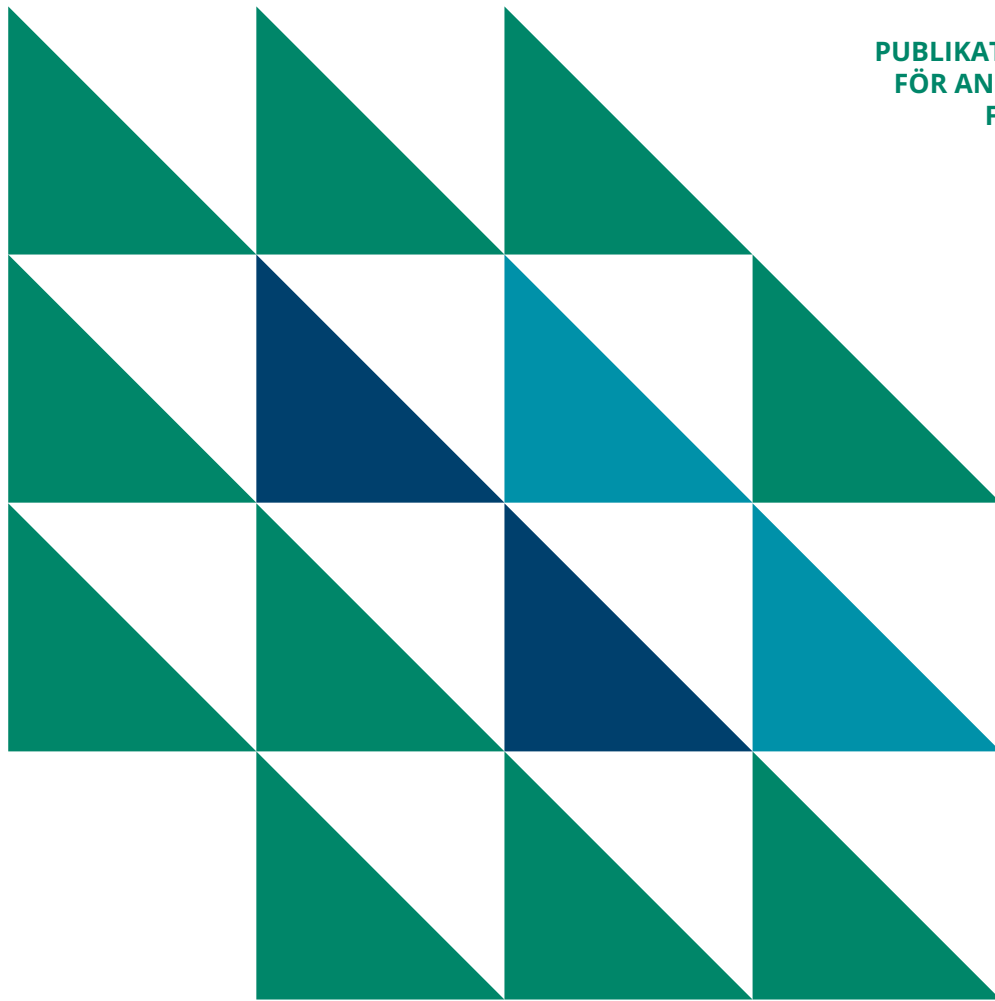


PUBLIKATIONSSERIE
FÖR ANSVARSFULL
FORSKNING
3:2022



POLICY FÖR ÖPPEN FORSKNINGSKULTUR

PUBLIKATIONSSERIE FÖR ANSVARSFULL FORSKNING

Publikationsserien för ansvarsfull forskning ger ut deklarerationer, riktlinjer, studier, rekommendationer och andra dokument som rör öppenhet, ansvarsfullhet och tillgänglighet. Publikationerna behandlar även vetenskapskommunikation och samspelet mellan vetenskap och samhälle. Publikationsserien är inte referentgranskad. Publikationsserien ges ut av Delegationen för informationsspridning (TJNK) och Vetenskapliga samfundens delegation (TSV).

Policy för öppen forskningskultur

FÖRFATTARE: Samordningen av öppen vetenskap,
Vetenskapliga samfundens delegation

UTGIVARE OCH ÅR: Delegationen för informationsspridning (TJNK)
och Vetenskapliga samfundens delegation (TSV), 2022

SERIE: Publikationsserie för ansvarsfull forskning 3:2022

ISSN: 2670-062X

ISBN: 978-952-5995-58-9

DOI: [10.23847/tsv.228](https://doi.org/10.23847/tsv.228)



Detta verk är licensierat under en Creative Commons Erkännande 4.0
Internationell Licens: <https://creativecommons.org/licenses/by/4.0/deed.sv>.

INNEHÅLL

1. INLEDNING	4
1.1 Öppen forskningskultur som en del av det nationella policyarbetet	4
1.2 Policyns struktur, verkställning och uppföljning	5
1.2.1 Företagssamarbete	6
1.2.2 Medborgarforskning	7
1.2.3 Lärande	7
1.2.4 Forskningsdata	7
1.2.5 Publikationer	7
1.2.6 Ansvarsfull utvärdering	7
1.3 Att främja öppen forskningskultur	8
1.3.1 Internationell referensram	8
1.3.2 Kostnader för öppen forskningskultur	9
1.3.3 Forskarens frihet och ansvar	9
2. POLICY FÖR ÖPPEN FORSKNINGSKULTUR	10
2.1 Definitioner	10
2.2 Strategiska principer	11
2.3 Mål och åtgärder	11
1. Öppen forskningskultur	11
2. Företagssamarbete	12
3. Medborgarforskning	12
4. Utbildning	13
5. Forskningsdata	14
6. Publikationer	15
7. Ansvarsfull utvärdering	16

1. INLEDNING

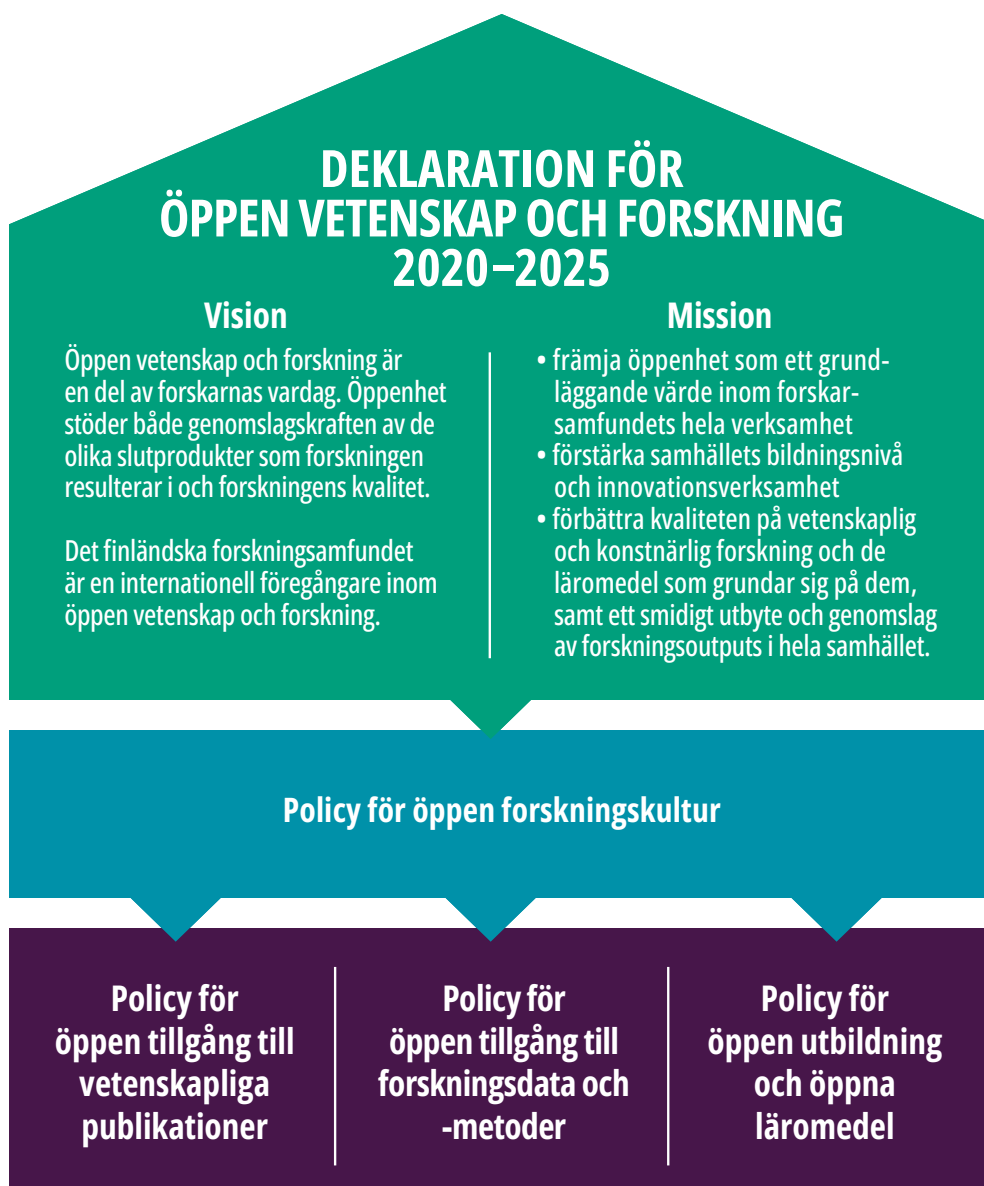
1.1 ÖPPEN FORSKNINGSKULTUR SOM EN DEL AV DET NATIONELLA POLICYARBETET

En öppen forskningskultur förutsätter nya verksamhets sätt. För att kulturen ska kunna förändras i en öppnare riktning kan organisationen kräva ändringar i verksamhetssättet och samtidigt erbjuda tjänster och incitament som stöd för verksamheten.

Det finländska forskningssamfundet har tagit fram en policy för öppen forskningskultur enligt Deklarationen för öppen vetenskap och forskning 2020–2025. Utgångspunkten för policyn är att stödja det i deklARATIONEN fastställda målet att “[a]nsvarsfull öppenhet är en del av forskningssamfundets vardag genom hela forskningsprocessen. Forskningsorganisationerna har utvärderingspraxis, incitament och tjänster som stöder öppen vetenskap och forskning.” (Figur 1).

Vid utarbetandet av policyn för forskningskulturens öppenhet har man gått igenom alla tidigare policyer och rekommendationer som tagits fram inom ramen för den nationella samordningen av öppen vetenskap och forskning. Denna riktlinje samlar tidigare perspektiv så att fokus ligger på öppenhet i organisationens forskningskultur. Dessutom kompletteras de tidigare policyerna med perspektiv på tjänster, incitament och växelverkan.

Policyn behandlar inte alla dimensioner av växelverkan inom öppen vetenskap, utan fokuserar på medborgarforskning och företagssamarbete. Växelverkan med beslutsfattare kan bäst behandlas i en separat rekommendation.



Figur 1. Policyn för öppen forskningskultur i Deklarationen för öppen vetenskap och forskning. Källa: Deklaration för öppen vetenskap och forskning 2020–2025, Samordningen av öppen vetenskap, Vetenskapliga samfundens delegation, 2020.

1.2 POLICYNS STRUKTUR, VERKSTÄLLANDE OCH UPPFÖLJNING

Denna policy innehåller principer, mål och åtgärder för öppen forskningskultur. Policyn för öppen forskningskultur preciseras av tre rekommendationer:

- Självvärderingsverktyg för tjänster inom öppen forskningskultur
- Rekommendation om öppen vetenskap samt checklista för forsknings-, utvecklings- och innovationsverksam-

het som bedrivs i samarbete mellan forskningsorganisationer och företag

- Rekommendation om medborgarforskning

Rekommendationerna stöder verkställande och uppföljning av strategiska principer, målen och åtgärder, och de innehåller detaljerade checklistor eller bedömningskriterier som kan anpassas till varje organisations behov. Så kan både utgångsläge och uppföljning genomföras som självutvärdering av organisationen och som en del av den nationella uppföljningsmodellen för öppen vetenskap. Policyns mål ska uppnås inom tidtabellen för Deklarationen för öppen vetenskap och forskning, det vill säga före utgången av 2025. Den fastställda tidtabellen ersätter inte de tidtabeller som angetts i tidigare policyer och rekommendationer.

1.2.1 FÖRETAGSSAMARBETE

Företagssamarbete har inte behandlats i de tidigare nationella policyerna för öppen vetenskap. Med företagssamarbete avses samarbete mellan forskningsorganisationer och företag med eller utan vederlag. Samarbete kan variera från inofficiell växelverkan till organiserat samarbete. Samarbetsformer är bl.a. avtalsforskning, beställningsforskning, utbildning och konsultation. Samarbete kan finansieras av en organisation inom den offentliga eller privata sektorn. I forsknings-, utvecklings- och innovationsprojekt som genomförs genom företagssamarbete (FUI) bör europeiska och nationella mål för öppen vetenskap beaktas.

I FUI-projekt som genomförs genom företagssamarbete är utgångspunkterna för främjande av öppenhet förtroende och förståelse för den andra partens mål och behov. Samarbete mellan forskare och företag regleras av många lagar, villkor som ställts upp av de instanser som finansierar forskningen samt god vetenskaplig praxis. I företagssamarbeten måste det finnas en balans mellan öppen och sekretessbelagd information. Därför bör man komma överens om forskningsmaterialets öppenhet, kommunikation och publicering av resultat genom ett avtal mellan den forskningsorganisation som deltar i FUI-verksamheten och företaget. Det är viktigt att avtala om hur forskningsresultat, -data och -material som uppkommer i företagssamarbete kan nyttjas och/eller spridas på ett säkert och effektivt sätt samt så öppet som möjligt så, att de olika parternas intressen beaktas.

Som en del av policyarbetet gällande öppen forskningskultur har arbetsgruppen Öppet företagssamarbete tagit fram en rekommendation för förverkligande av den öppna vetenskapens verksamhetssätt i FUI-verksamhet mellan forskningsorganisationer och företag. Rekommendationen är avsedd för forskare och stödpersonal inom forskning som arbetar i forskningsorganisationer och som bereder och genomför FUI-projekt i samarbete med företag.

1.2.2 MEDBORGARFORSKNING

Medborgarforskning har inte tagits upp i tidigare nationella policyer för öppen vetenskap. Även andra än forskare har deltagit i forskning på olika sätt genom historien. Utvecklingen av universitet och andra forskningsorganisationer, forskningsfrågornas komplexitet och avstånd till det dagliga livet samt behovet av att upprätthålla dyr och invecklad utrustning har dock begränsat andra än forskare från att delta i vetenskaplig forskning under de senaste decennierna. Informations- och kommunikationstekniken utvecklas ständigt, vilket förbättrar medborgarforskarnas möjligheter att delta i vetenskapliga projekt och främjar därigenom allmänhetens medvetenhet om vetenskapliga processer och metoder. Växelverkan mellan forskningsorganisationer och andra samfund är också ett effektivt sätt att minska de negativa samhällsliga konsekvenserna av falska nyheter och desinformation.

1.2.3 LÄRANDE

År 2020 publicerades [Öppen utbildning och öppna lärresurser. Policy och åtgärdsprogram för det finländska högskole- och forskarsamfundet 2021–2025. Delpolicy 1 – Öppen tillgång till lärresurser](#). Policyn för öppen forskningskultur stödjer och kompletterar verkställandet av policyn för öppen utbildning, men denna policy ändrar inte de tidtabeller som presenterats i tidigare policyer och rekommendationer.

1.2.4 FORSKNINGSDATA

År 2021 publicerades [Öppna forskningsmaterial och -metoder. Policy och åtgärdsprogram för det finländska högskole- och forskarsamfundet 2021–2025. Delpolicy 1: Öppen tillgång till forskningsdata](#). Policyn för öppen forskningskultur stödjer och kompletterar verkställandet av policyn för forskningsmaterial, men denna policy ändrar inte de tidtabeller som presenterats i tidigare policyer och rekommendationer. Öppna forskningsmetoder och åtgärder som främjar dem behandlas i en separat policy som publiceras senare.

1.2.5 PUBLIKATIONER

År 2019 publicerades [Öppen tillgång till forskningspublikationer. Forskarsamfundets nationella policy och åtgärdsprogram 2020–2025 \(1\): Delpolicy för öppen tillgång till journal- och konferensartiklar](#). Policyn för öppen forskningskultur stödjer och kompletterar verkställandet av policyn för publikationer, men denna policy ändrar inte de tidtabeller som presenterats i tidigare policyer och rekommendationer. Rekommendationer gällande utgivningsteknik och -teknologi publiceras senare

1.2.6 ANSVARFULL UTVÄRDERING

År 2020 publicerades [God praxis inom utvärdering av forskare. Nationell rekommendation för ansvarsfull utvärdering](#) som tagits fram av en omfattande arbetsgrupp sammanställd av

Vetenskapliga samfundets delegation. Även om den nationella rekommendationen för utvärdering har utarbetats för utvärdering av enskilda forskare, konstateras i rekommendationen "att samma principer [också bör] följas vid utvärderingen av forskningsorganisationer, forskningsenheter och forskning i ett större sammanhang".

Eftersom den nationella rekommendationen för ansvarsfull utvärdering på ett heltäckande sätt behandlar utvärderingspraxis och även incitament på en allmän nivå, fokuserar denna policy särskilt på tjänster som främjar ansvarsfull utvärdering. I policyn betonas också betydelsen av incitament med vilka organisationerna främjar öppen vetenskap och öppen forskningskultur. Vad gäller incitamenten konstaterar man i den nationella rekommendationen för ansvarsfull utvärdering att forskningsoutput i olika former och på olika språk ska beaktas i stor utsträckning vid utvärdering. I utvärdering bör man också beakta öppen vetenskap, inklusive verksamhet för att främja öppen tillgång, förverkligande av etiska principer för forskning, verksamhet som lärare och handledare, samhällelig genomslagskraft och växelverkan samt verksamhet i forskningssamfund och andra samfund. De åtgärder som rekommenderas i policyn för öppen forskningskultur stöder verkställighetsplanen i rekommendationen för ansvarsfull utvärdering.

1.3 ATT FRÄMJA ÖPPEN FORSKNINGSKULTUR

I denna policy fästs särskild uppmärksamhet vid organisationers öppna verksamhets sätt, vilket omfattar samordning, förverkligande och uppföljning av tjänster inom öppen vetenskap samt stöd för forskarnas interaktion med samhället. Policyn behandlar inte öppen förvaltning, för detta finns egna nationella anvisningar: Öppen förvaltning och främjande av delaktighet i Finland (på finska). Staten, ministerierna och andra aktörer på nationell nivå har också en viktig roll, eftersom organisationerna behöver en verksamhetsmiljö där rättsliga instrument och resurser gör det möjligt att främja en öppen forskningskultur.

1.3.1 INTERNATIONELL REFERENSRAM

Policyn för öppen forskningskultur stöder sig i hög grad på internationella mål för öppen vetenskap. Enligt artikel 27 i FN:s allmänna förklaring om de mänskliga rättigheterna (på finska) har "var och en rätt att fritt delta i samhällets kulturella liv, att njuta av konst samt att få ta del av vetenskapens framsteg och dess förmåner".

I UNESCO:s rekommendation om öppen vetenskap (på engelska), som publicerades 2021, definieras öppen vetenskap som "en omfattande struktur som förenar olika rörelser och praxis som strävar efter att göra flerspråkig forskningsbaserad information öppen, tillgänglig och återanvändbar för alla, öka

vetenskapligt samarbete och informationsutbyte till förmån för vetenskap och samhälle samt öppna processer för skapande, utvärdering och spridning av vetenskaplig information för samhällsliga aktörer utanför det traditionella forskningssamfundet”.

Europeiska kommissionens policy för öppen vetenskap (på engelska) definierar öppen vetenskap brett på åtta pelare: öppna data, EOSC-infrastruktur, ny metrik, meritering, den vetenskapskommunikationens framtid, forskningsetik och reproducerbarhet av vetenskapliga resultat, utbildning och kompetens samt medborgarforskning. Också förnyelse av utvärderingskulturen är centralt i den europeiska policyn. Kommissionens rapport [Towards a reform of the research assessment system](#) (på engelska), som offentliggjordes i november 2021, är väl i linje med det finländska forskningssamfundets rekommendation om ansvarsfull utvärdering.

1.3.2 KOSTNADER FÖR ÖPPEN FORSKNINGSKULTUR

Övergången till öppen forskningskultur kräver resurser och kompetens, och ansvaret för kostnader som uppstår på grund av dessa kan inte ligga enbart på organisationerna. Internationella utredningar visar dock att kostnaderna för att inte implementera öppenhet är betydligt högre¹, men relationen mellan kostnaderna för och nyttan av öppen vetenskap är inte självklar². Det behövs mer forskning och utredningar om den öppna vetenskapens satsningar och resultat ur det finländska samhällets och forskningssystemets och de finländska organisationernas perspektiv, med beaktande av den internationella kontexten. Kostnadseffektiviteten kan ökas genom nationellt och internationellt samarbete.

1.3.3 FORSKARENS FRIHET OCH ANSVAR

Policyn för öppen forskningskultur gäller särskilt organisationernas verksamhet för att stödja forskarens frihet. Syftet med policyn är inte att påverka vad man forskar i eller hur det görs. Ansvaret för att förverkliga en öppen forskningskultur ligger hos såväl enskilda forskare som forskningsorganisationer, men forskningsorganisationerna ansvarar för att erbjuda tjänster och incitament för att stöda förverkligandet.

1 Till exempel Cost of not having FAIR research data Cost-Benefit analysis for FAIR research data: <https://doi.org/10.2777/02999>; Costs and benefits of Open Access: <https://www.knowledge-exchange.info/event/costs-benefits-open-access>;

2 Avoimen julkaisemisen supermarketissa mukavuudesta maksetaan kova hinta: <https://avointiede.fi/fi/ajankohtaista/avoimen-julkaisemisen-supermarketissa-mukavuudesta-maksetaan-kova-hinta>.

2. POLICY FÖR ÖPPEN FORSKNINGSKULTUR

2.1 DEFINITIONER

- **Incitament:** med incitament avses direkt motivation genom uppskattning, till exempel bedömningskriterier, utmärkelser eller belöningar.
- **Medborgarforskning:** Det finns vetenskaplig forskning som helt eller delvis genomförs av vanliga människor, det vill säga medborgarforskare. Medborgarforskning kan också bistå myndighetsinformation. Medborgarforskare kan delta i forskning på många sätt. De kan till exempel samla in, klassificera eller analysera data som behövs för forskning. Inom ansvarsfull medborgarforskning är det viktigt att människor inte är föremål för forskning, utan dess aktörer. För att delta i forskning behöver man inte vara utbildad forskare. Medborgarforskning kallas också deltagande forskning eller medborgarobservation. Medborgarforskning förutsätter att:
 1. medborgarforskare deltar i minst ett forskningskede.
 2. medborgarforskare inte är föremål för forskning, utan dess upphovsmän.
 3. forskningen i allmänhet bör ledas av en utbildad forskare.
- **Metadata:** med metadata avses beskrivande och sammanfattande information om forskningsmaterialets kontext, innehåll och struktur, behandling och/eller hantering samt insamling av det.
- **Tjänst:** i denna policy förstås tjänster som funktioner med vilka en organisation möjliggör och främjar öppen forskningskultur.
- **FUI-verksamhet:** med FUI-verksamhet avses forskning-, utvecklings- och innovationsverksamhet.
- **Forskningsskulturr:** i denna policy syftar forskningsskulturr på vetenskapens och forskningens verksamhetsmiljö och verksamhetsätt.
- **Forskningssdata** är forskningsmaterial som har samlats in, observerats, mätts eller skapats för att stärka hypoteser och verifiera forskningsresultat. Forskningssdata kan i allmänhet vara i digital form, men kan också förekomma i analog eller fysisk form (till exempel laboratedagböcker).

- **Företagssamarbete:** Med företagssamarbete avses samarbete mellan forskningsorganisationer och företag med eller utan vederlag. Samarbete kan variera mellan inofficiell växelverkan till organiserat samarbete. Samarbetsformer är bl.a. avtalsforskning, beställningsforskning, utbildning och konsultation. Samarbete kan finansieras av en organisation inom den offentliga eller privata sektorn.

2.2 STRATEGISKA PRINCIPER

1. Ansvarsfullhet, det vill säga tillförlitlighet, etik, reproducerbarhet och transparens, är förutsättningar för öppenhet.
2. Öppen forskningskultur förutsätter ömsesidighet, vilket tar sig uttryck i samverkan som gagnar alla parter, såväl internt som externt i organisationerna.
3. Öppen forskningskultur förutsätter transparens, tjänster och incitament.

2.3 MÅL OCH ÅTGÄRDER

Organisationen ska sträva efter att förverkliga de mål som presenteras i denna policy senast år 2025.

1. ÖPPEN FORSKNINGSKULTUR

Organisationen har med ansvar och tidtabell ålagd koordinering, verkställande och uppföljning av tjänster för öppen vetenskap samt tillräckligt stöd för forskarnas interaktion med olika samhällsaktörer.

Åtgärder som målet kräver:

- a. **Tjänster.** Organisationen genomför och följer upp tjänsterna inom öppen vetenskap på ett samordnat sätt.
- b. **Växelverkan.** Organisationen satsar på kommunikationstjänster, juridiska och datatekniska tjänster och verksamhetssätt som främjar samhällelig växelverkan.
- c. **Dataskydd.** Organisationen sörjer för att personuppgifter och alla konfidentiella och / eller sekretessbelagda uppgifter om parternas verksamhet behandlas på ett lagenligt och ansvarsfullt sätt.
- d. **Samarbete.** Organisationen ska alltid utnyttja nationellt och internationellt samarbete i utvecklingen av öppen vetenskap när det är möjligt och ändamålsenligt.

2. FÖRETAGSSAMARBETE

Organisationen främjar öppenhet i den forskning som bedrivs inom företagssamarbetet genom att erbjuda forskarna tillräckligt och ändamålsenligt stöd och utbildning.

Åtgärder som målet kräver:

- a. **Kännedom.** Organisationen ökar personalens kännedom om den öppna vetenskapens utgångspunkter, metoder och förutsättningar i forskning som bedrivs inom företagssamarbete.
- b. **Anvisningar.** Organisationen erbjuder forskare tydliga anvisningar för att främja öppenhet i företagsprojekt.
- c. **Ägande och nyttjande.** Organisationen ser till att man i början av ett projekt kommer överens med företagspartnern om ägande, nyttjande och delning av resultat och material.
- d. **Avtal.** Organisationen ingår alltid, när det är möjligt, nödvändiga avtal med företagspartnern för att främja öppenhet.
- e. **Stödtjänster.** De stödtjänster som organisationen tillhandahåller har tillräcklig kompetens för att beakta öppenhet och särdrag hos företagsprojekt som en del av avtalsprocessen.
- f. **Publikations- och kommunikationsplan.** Organisationen stöder forskare att i inledningsskedet av företagsprojekt ta fram en publikations- och kommunikationsplan som främjar öppenhet.
- g. **Utbildning.** Organisationen beaktar företagsprojekt i sina utbildningar i öppen vetenskap.
- h. **God vetenskaplig praxis.** Organisationen säkerställer att forskare som representerar organisationen i företagsprojekt ser till att god vetenskaplig praxis förverkligas.

3. MEDBORGARFORSKNING

Organisationen främjar medborgarforskningens verksamhetsförutsättningar genom att erbjuda medverkande forskare och andra aktörer tillräckligt och ändamålsenligt stöd samt tillräcklig och ändamålsenlig utbildning.

Åtgärder som målet kräver:

- a. **Ökad kännedom.** Organisationen ökar personalens kännedom om den öppna vetenskapens utgångspunkter, metoder och förutsättningar i forskning som bedrivs med medborgarforskningens metoder.
- b. **Anvisningar.** Organisationen erbjuder forskare tydliga anvisningar för projekt inom medborgarforskning.

- c. **Utbildning.** Organisationen beaktar medborgarforskning i sina utbildningar i öppen vetenskap.
- d. **Datahantering.** Organisationen stöder utarbetandet av datahanteringsplaner i medborgarforskningsprojekt.
- e. **Kommunikation.** Organisationen stöder forskare att publicera tillräckligt populärt hållet och kommunicera enligt medborgarforskningens principer.
- f. **Publikations- och kommunikationsplan.** Organisationen stöder forskaren att ta fram en publikations- och kommunikationsplanen i början av ett medborgarforskningsprojekt.
- g. **God vetenskaplig praxis.** Organisationen säkerställer att forskare som leder medborgarforskningsprojekt ser till att god vetenskaplig praxis förverkligas.
- h. **System.** Organisationen ser till att de system som stöder projekt inom medborgarforskning håller en tillräckligt hög nivå.

4. UTBILDNING

Organisationen främjar en forskningskultur för öppen utbildning genom att med hjälp av aktuella tjänster säkerställa att alla som ordnar undervisning har en jämlik möjlighet att ordna öppen undervisning samt utarbeta och publicera öppna lärresurser, oberoende av organisation, sektor eller karriärskede.

Åtgärder som målet kräver:

- a. **Kompetenskrav för öppet lärande.** I samarbete med Samordningen av öppen vetenskap och forskning ska organisationen se till att de som ordnar undervisning har möjlighet att avlägga de färdigheter som krävs för att utnyttja och utarbeta öppna lärresurser i enlighet med de nationella kompetenskraven (på finska) för öppen utbildning.
- b. **Upphovsrätt, licenser och avtal.** Organisationen förutsätter att upphovsrätten respekteras när öppen undervisning ordnas och öppna lärresurser utarbetas samt ordnar stöd för öppen licensiering av läromedel.
- c. **Lärresursernas sökbarhet.** Organisationen rekommenderar att de som tar fram öppna lärresurser i så stor utsträckning som möjligt laddar upp metadata i Biblioteket för öppna lärresurser.
- d. **Lärresursernas tillgänglighet.** Organisationen säkerställer att de nationella tillgänglighetskriterierna iaktas i öppen undervisning och när öppna lärresurser utarbetas.
- e. **Kommunikation.** Organisationen ser till att dess kommunikationskanaler innehåller information om öppen utbildning.

- f. **Redskap för webbaserad undervisning.** Organisationen säkerställer att de som ordnar undervisning har tillgång till redskap för webbaserad undervisning som möjliggör öppen utbildning, samt stöd för dessa redskap.
- g. **Kvalitetskriterier och redaktionellt stöd.** Organisationen erbjuder stöd för att utveckla öppen undervisning och kvaliteten på öppna lärresurser.
- h. **Användning av öppna resurser i undervisningen.** Organisationen uppmuntrar de som ordnar undervisning att utnyttja öppna resurser i undervisningen.

5. FORSKNINGSDATA

Organisationen främjar forskningsdatats öppenhet i enlighet med FAIR-principerna. Forskningsorganisationens personal och studerande har tillgång till tjänster för alla skeden i datats livscykel. Genom tjänsterna säkerställer man att alla har en jämlik möjlighet att göra åtminstone forskningens metadata, och i mån av möjlighet alla forskningsdata, återanvändningsbara oberoende av organisation, forskningsområde, finansieringsgrund eller karriärsskede.

Åtgärder som målet kräver:

- a. **Närstöd för datahantering.** Organisationen erbjuder närstöd för datahantering som kompletterar tjänsterna på allmän nivå i alla skeden av datats livscykel samt gör det möjligt för forskare och stödtjänsternas sakkunniga att specialisera sig till bransch-, metod- eller dataspecifikt närstöd.
- b. **Utbildning.** Organisationen erbjuder utbildning i datahantering. Personal och studerande uppmuntras att delta i utbildningen.
- c. **Datahanteringsplaner.** Organisationen förutsätter och stöder att forsknings-, utvecklings- och innovationsprojekt skapar och upprätthåller en datahanteringsplan under hela datats livscykel.
- d. **Immateriella tjänster och avtalstjänster.** Organisationen har byggt upp en forskarorienterad process för att beakta immateriella frågor samt avtals- och tillståndsfrågor i forskningsprojekt.
- e. **Dataskydds- och informationssäkerhetstjänster.** För att säkerställa dataskyddet har stödtjänster, utbildning samt informationssäkra infrastrukturtjänster för insamling, behandling och lagring av data ordnats för forskningsprojekt.
- f. **Beständiga identifierare.** Organisationen bistår forskare med att skaffa ORCID-id och beständiga identifierare för (meta)data.
- g. **Publicering av data.** Organisationen utökar och upprätthåller omfattande och öppna metadata för forsknings-

data. Dessa kan också länkas till forskningsmetoder, -publikationer och -infrastrukturer om datats karaktär tillåter det.

- h. **Digitalt långtidsbevarande.** Organisationen säkerställer digitalt långtidsbevarande av forskningsdata genom att dra upp riktlinjer för lagringstider och -platser för olika typer av data och genom att vid behov erbjuda rådgivning och tekniskt stöd i samarbete med andra organisationer.

6. PUBLIKATIONER

Organisationen främjar en forskningskultur för öppen publicering genom att via aktuella tjänster säkerställa att alla har en jämlik möjlighet att öppet publicera resultaten av sitt forsknings- och utvecklingsarbete, oberoende av organisation, forskningsområde eller karriärsskede.

Åtgärder som målet kräver:

- a. **Närstöd för öppen publicering.** Organisationen skapar stödtjänster för öppen publicering, antingen själv eller i samarbete med andra organisationer.
- b. **Publikationsarkiv.** Organisationen upprätthåller ett publikationsarkiv eller ett motsvarande system antingen ensam eller tillsammans med andra organisationer.
- c. **Användning av öppna publikationer.** Organisationen uppmuntrar personalen att använda öppna publikationer i undervisning, forskning, sakkunniguppdrag och studier.
- d. **Nya öppna publiceringsformer, -praxis och -plattformar.** Organisationen främjar utvecklingen av öppen publiceringspraxis och -former samt utvecklingen av publiceringsplattformar nationellt och internationellt.
- e. **Öppna lärdomsprov.** Organisationen har en policy och anvisningar för öppen publicering av lärdomsprov samt en plattform för publicering.
- f. **Vetenskaplig utgivning.** Organisationens egen vetenskapliga utgivning stöds och produktionen är öppen och licensierad med öppna licenser.
- g. **Beständiga identifierare.** Organisationen säkerställer användningen av beständiga identifierare.
- h. **Digitalt långtidsbevarande.** Organisationen säkerställer digitalt långtidsbevarande av och -tillgång till öppna publikationer genom att använda lämpliga nationella och internationella tjänster/tjänsteleverantörer (på svenska).
- i. **Uppföljning av kostnaderna för öppenhet.** Organisationen har en uppfattning om kostnaderna för öppenhet samt en förståelse av hur organisationens öppna publicering är uppbyggd.

7. ANSVARSFULL UTVÄRDERING

Organisationen har tillgång till praxis och kriterier som stöder ansvarsfull utvärdering samt kunskapsunderlag för dokumentation av mångsidig output och mångsidiga meriter. Dessa möjliggör incitament som främjar öppen vetenskap och forskningskultur inom utvärdering och meritering av finländska forskningsorganisationer och deras personal.

Åtgärder som målet kräver:

- a. **Ansvarsfull praxis.** Organisationen ser till att man i utvärdering av forskning och forskare följer ansvarsfull och öppen praxis enligt rekommendationen [God praxis](#) inom utvärdering av forskare.
- b. **Incitament.** Organisationen ser till att man i utvärdering av forskning och forskare i stor utsträckning och på ett mångsidigt sätt beaktar forskningsoutput av olika slag och på olika språk (t.ex. publikationer, data, programvara), meriter och genomslagskraft samt verksamhet för att främja öppen vetenskap.
- c. **Kunskapsunderlag.** Organisationen möjliggör och säkerställer att man som stöd för utvärderingar producerar ett kunskapsunderlag som beaktar den öppna vetenskapens perspektiv och som möjliggör en heltäckande och jämförbar dokumentation av olika forskningsoutput, meriter och effekter.
- d. **Stöd för kvalitativ utvärdering.** Organisationen gör det möjligt att producera och utnyttja kvalitativ information, såsom narrativ och fallbeskrivningar gällande kvalitet och effektivitet, i utvärderingarna.
- e. **Transparens och uppföljning.** Organisationen säkerställer att utvärderingarna sker på ett öppet och transparent sätt samt att förverkligandet av ansvarsfull utvärdering följs upp i alla utvärderingsprocesser från organisationsnivå till individnivå.
- f. **Anvisningar och närstöd.** Organisationen säkerställer att utvärderingens alla parter har tillräcklig handledning samt tillräckliga anvisningar och resurser för en ansvarsfull utvärdering.
- g. **Ansvarig instans.** Organisationen fastställer en ansvarig instans som forskare kan kontakta om det förekommer brister i utvärderingens ansvarsfullhet.



Öppen
vetenskap



Vetenskapliga
samfundens delegation

tjnk 