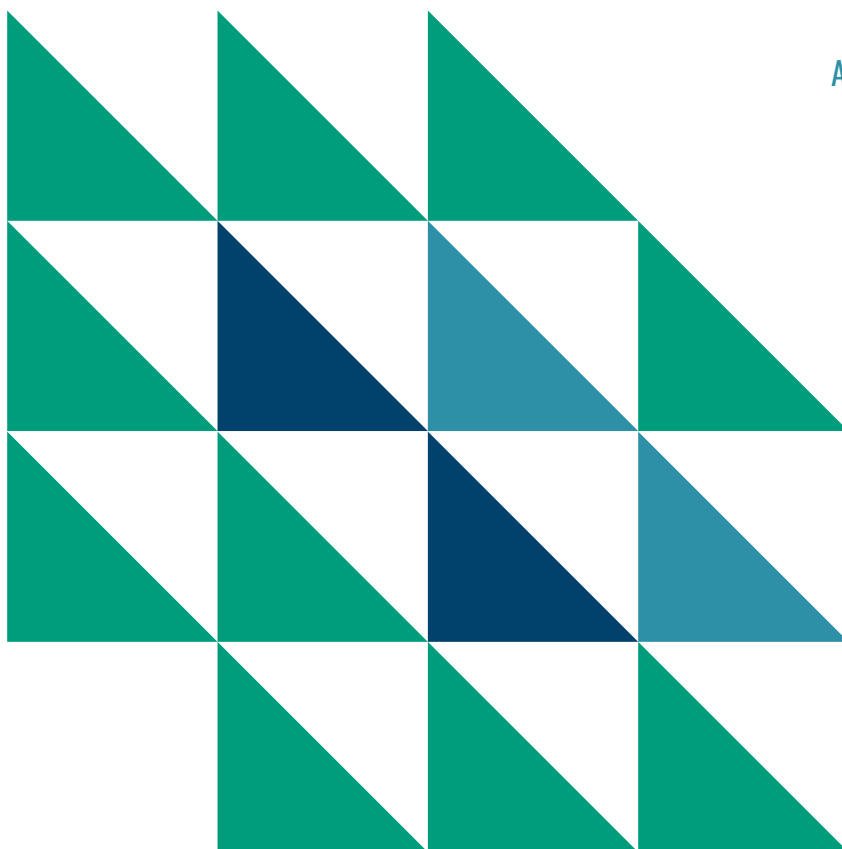


PUBLIKATIONSSERIE FÖR
ANSVARSFULL FORSKNING
6:2020



**GOD PRAXIS INOM UTVÄRDERING
AV FORSKARE.
NATIONELL REKOMMENDATION FÖR
ANSVARSFULL UTVÄRDERING**

PUBLIKATIONSSERIE FÖR ANSVARFULL FORSKNING

Publikationsserien för ansvarsfull forskning ger ut deklARATIONER, riktlinjer, studier, rekommendationer och andra dokument som rör öppenhet, ansvarsfullhet och tillgänglighet av vetenskap och forskning. Publikationer behandlar även vetenskapskommunikation och samspelet mellan vetenskap och samhälle. Publikationsserien är inte en kollegialt granskad publikation. Publikationsserien utgivs av Delegationen för informationsspridning (TJNK) och Vetenskapliga samfundens delegation (TSV).

God praxis inom utvärdering av forskare. Nationell rekommendation för ansvarsfull utvärdering

Övriga språkversioner:

Tutkijanarvioinnin hyvät käytännöt. Vastuullisen tutkijanarvioinnin kansallinen suositus

Good practice in researcher evaluation. Recommendation for the responsible evaluation of a researcher in Finland

Publikationsserie för ansvarsfull forskning 6:2020

2 årgång

Författare: Arbetsgruppen för ansvarsfull utvärdering av forskare

Utgivare: Delegationen för informationsspridning (TJNK) och Vetenskapliga samfundens delegation (TSV)

Helsingfors, 2020

ISSN 2670-062X

ISBN 978-952-5995-27-5

DOI <https://doi.org/10.23847/isbn.9789525995275>



GOD PRAXIS INOM UTVÄRDERING AV FORSKARE. NATIONELL REKOMMENDATION FÖR ANSVARSFULL UTVÄRDERING



Sammanställd av en arbetsgrupp som
tillsatts av Vetenskapliga samfundens
delegation. Godkänd den 4.2.2020.

INNEHÅLL

Till läsaren	1
Inledning	2
Allmänna principer för utvärdering av forskare	5
God praxis inom utvärdering av forskare	6
A. Utformandet av utvärderingsprocessen	6
B. Utvärdering av forskning	7
C. Mångsidiga forskaruppgifter	7
D. Forskaren är delaktig i utvärderingen	8
Beskrivning av praxisen vid utvärdering av forskare	9
A. Utformandet av utvärderingsprocessen	9
B. Utvärdering av forskning	11
C. Mångsidiga forskaruppgifter	13
D. Forskaren är delaktig i utvärderingen	15
Verkställighetsplan	16
Bilagor	20
Noter	23
Tidigare utgivet på svenska	24

TILL LÄSAREN

Detta är en rekommendation för ansvarsfull utvärdering av forskare. Med forskare avses i detta sammanhang en person som hör till undervisnings- och forskningspersonalen vid en finländsk högskola eller ett finländskt forskningsinstitut eller vars huvudsakliga arbete är forskning eller som ansöker om forskningsfinansiering.

Rekommendationen har utarbetats för utvärdering av enskilda forskare. Samma principer bör också följas vid utvärderingen av forskningsorganisationer, forskningseenheter och forskning i ett större sammanhang. Rekommendationen rekommenderas att användas tillsammans med Forskningsetiska delegationens modell till meritförteckning för forskare.

Rekommendationen har godkänts den 4.2.2020 av en arbetsgrupp som Vetenskapliga samfundets delegation tillsatte i oktober 2018. Följande aktörer i forskningssamfundet är representerade i arbetsgruppen:

- Arene / Mervi Friman
- Finlands Akademi / Annika Raitala
- Forskarförbundet / Maija S. Peltola
- Forskningsetiska delegationen / Krista Varantola
- FUN / Johanna Lahikainen
- Nationalbiblioteket / Kristiina Hormia-Poutanen
- Professorsförbundet / Jaana Hallamaa
- Stiftelser och fonder rf./ Kalle Korhonen
- TUHA-nätverket / Anu Juslin
- TULAnet / Nina Peuhkuri (SYKE)
- Unga vetenskapsakademien i Finland / Tommi Himberg
- UNIFI / Eeva Nyrövaara
- Vetenskapliga samfundets delegation, Publikationsforum / Janne Pölönen
- Vetenskapliga samfundets delegation, Öppen vetenskap / Henriikka Mustajoki, ordförande för arbetsgruppen

Rekommendation för ansvarsfull utvärdering av forskare innehåller även de rekommendationer som tagits fram av arbetsgruppen för ansvarsfull metrik som verkar i anslutning till Finn-Arma-nätverket (f.d. TUHA-nätverket).

INLEDNING

Utvärderingen av forskare formar och styr forskning. Hela forskarsamfundet bör ta ansvar för principerna och praxisen vid utvärdering av forskare. Rekommendationen för en ansvarsfull utvärdering av forskare skapar grunden för ett fungerande, mångsidigt och välmående forskarsamfund.

Utvärderingen inverkar på forskarens arbete. Den styr nämnvärt forskningens riktning via finansiering, insamling av meriter och forskningsorganisationer. Enskilda forskares insatser utvärderas särskilt i samband med rekrytering samt vid beslut om befordringar, personliga prestationer och incitament. En forskare utvärderas också individuellt eller som en del av forskargruppen i samband med att internationella och nationella finansiärer beslutar om projektfinansiering eller stipendier. Forskarens arbete utvärderas som en del av en större helhet då det inom forskningsorganisationen görs en övergripande utvärdering av forskningen eller då finansieringen delas mellan enheter.

Nya sätt att dela forskningsbaserad kunskap, förändrade forskningsprocesser, tvärvetenskaplighet och nya företeelsebaserade forskningsmetoder samt digitalisering förändrar forskarens arbete. Det är viktigt att detta också beaktas i utvärderingen.

Ansvarsfull öppenhet av utvärderingsprocessen utgör en viktig del av all det arbete som görs för att främja forskningens öppenhet. Utveckling av utvärderingen förutsätter samarbete mellan olika parter – forskare, forskarorganisationer och finansiärer av forskning.

Vid sidan av en kvalitativ expertutvärdering har det blivit vanligare att använda forskningsmetrik i utvärderingen av forskare. Rekommendationen för en ansvarsfull utvärdering av forskare ansluter sig till den internationella diskussionen om utvärdering av forskare och ansvarsfull forskningsmetrik. Tidigare publicerade riktlinjer är bland annat Dora-deklarationen, Leidens manifestation, Metric

Tide samt Hong Kong Manifesto.¹ Dessa internationella uttalanden har tagit ställning till bl.a. den allt vanligare användningen av Journal Impact Factors och H-indexet i forskar- och forskningsutvärderingen. I Finland har det tidigare getts ut en anvisning om ansvarsfull användning av klassificeringen Publikationsforum.²

I den internationella diskussionen utgås det från att användningen av ansvarsfull forskningsmetrik kan vara en del av den övergripande utvärderingen, i vilken olika metoder kompletterar varandra. Om metrik används, bör den vara mångsidigare än för närvarande för att bättre beskriva forskarens arbete. Metriken får emellertid inte förbise en utvärdering av forskningsarbetets innehåll, vilken utgör grunden för en övergripande utvärdering.

Även den kvalitativa expertutvärderingen av forskare kan snedvridas på grund av utvärderarens subjektivitet, partiskhet, (omedvetna) attityder och värderingar, expertområde samt av en icke transparent utvärderingsprocess. Dessa faktorer bör också beaktas när utvärderingen planeras.

Genomförandet av en utvärdering av forskare förutsätter val av kriterier, metoder, experter och material. I samband med det ska det tas ställning till viktiga tekniska och etiska frågor för den som utvärderas och utvärderingens målsättningar. En sådan fråga är definieringen av utvärderingens ändamålsenlighet. *God vetenskaplig praxis och handläggning av misstankar om avvikelse från den i Finland*, dvs. GVP-anvisningarna fokuserar på att presentera god vetenskaplig praxis. Dessa etiska anvisningar kan tillämpas på en ansvarsfull utvärderingspraxis bland annat då villkoren för jäv, intressekonflikter och oohederlighet fastställs. Rekommendationen för ansvarsfull utvärdering av forskare beskriver noggrannare vad som avses med ansvarsfullhet och etik i utvärderingen av forskarnas arbete och kompletterar tidigare anvisningar och tillämpandet av dem.

En ansvarsfull utvärdering av forskare är situations- och disciplinbunden. Därför rör rekommendationen i första hand forskningsutvärderingens strukturer och -processer. Dessa återspeglar de principiella lösningarna som gäller planeringen och genomförandet av utvärderingen. Målet är en ansvarsfull utvärderingsprocess från början

till slut. Utvärderaren ska i utvärderingsprocessen beakta kraven i kollektivavtal och lagstiftning. Sådana regelverk är t.ex. förvaltningslagen, diskrimineringslagen, lagen om jämställdhet mellan kvinnor och män, lagen om integritetsskydd i arbetslivet, lagen om medicinsk forskning, Europeiska unionens dataskyddsförordning (GDPR) samt dataskyddslagen.

ALLMÄNNA PRINCIPER FÖR UTVÄRDERING AV FORSKARE

Transparens (Transparency). Alla aktörer känner till utvärderingens mål, metoder, material och på vilket sätt resultaten ska tolkas. Utvärderingen genomförs på ett sätt som alla parter förstår. Utvärderingsprocessen och alla dess skeden beskrivs tydligt och öppet. Den som ansvarar för utvärderingen sköter om att de val som gjorts i utvärderingsarbetet motiveras och att utvärderingen dokumenteras tillförlitligt.

Integritet (Integrity). I utvärderingsarbetet följs av forskningssamfundet erkända verksamhetsätt såsom ärlighet, allmän noggrannhet och exakthet.

Opartiskhet (Fairness). I utvärderingsarbetet behandlas alla likvärdigt och opartiskt. I utvärderingsarbetet beaktas endast väsentliga faktorer som alla parter har informerats om. En persons eller dennes närståendes egenskaper eller sådana omständigheter som är irrelevanta för utvärderingens mål får inte användas som utvärderingsgrund.

Kompetens (Competence). Vid valet av utvärderare säkerställs det att utvärderarna har den kunskap om innehållet som krävs för utvärderingen. De bör känna till utvärderingsprocessens mål och metoder. Dessutom krävs det att de är insatta i principerna och praxisen för en ansvarsfull utvärdering av forskare. Utöver kompetensen fästs även uppmärksamhet vid att utvärderarna är ojäviga och att deras gemensamma expertis är mångsidig.

Mångfald (Diversity). I utvärderingen beaktas forskningens och forskningsresultatens mångfald.

Dessa principer tillämpas på varje god praxis som fastställs i rekommendationen.

GOD PRAXIS INOM UTVÄRDERING AV FORSKARE

A. UTFORMANDET AV UTVÄRDERINGSPROCESSEN

1. **Utvärderingens mål och kriterier:** Utvärderingens mål och kriterier finns öppet tillgängliga för alla parter. Mål och kriterier formuleras så att de är relevanta både med tanke på de personer som ska utvärderas och forskningsområdet. Utvärderingsfaserna samt slutsatserna och motiveringar ska bekräftas med dokumentation.
2. **Material som används i utvärderingen:** Det material som används i utvärderingen sammansätts så att det så bra som möjligt täcker det som ska utvärderas och att man utifrån det kan göra jämlika jämförelser. Materialet används på ett relevant sätt i förhållande till utvärderingens mål. I utvärderingen beaktas de begränsningar som de använda material och metoder ställer.
3. **Val av utvärderare och utvärderingsanvisningar:** Vid valet av utvärderare beaktas att utvärderarna ska vara ojäviga i förhållande till forskaren. Gruppen av utvärderare väljs så att den är tillräckligt mångsidig. Utvärderarna bör förstå att de egna antagandena och åsikterna påverkar utvärderingen. Utvärderarna informeras om utvärderingsanvisningarna i god tid innan utvärderingen inleds.
4. **Tryggande av jämlikhet:** Vid valet av kriterier, metoder, utvärderingens material och experter ska det säkerställas att valet inte är diskriminerande vad gäller jämställdheten mellan könen eller likabehandling.³



B. UTVÄRDERING AV FORSKNING

5. **Utvärdering av vetenskaplig kvalitet:** Utvärderingen av vetenskaplig kvalitet genomförs i främsta hand genom att granska forskningens vetenskapliga innehåll. Som stöd för helhetsutvärderingen kan man även använda forskningsmetrik i de fall då det är relevant med tanke på forskarens vetenskapsområde.
6. **Öppen tillgång till forskning:** Forskarens åtgärder för att främja en öppen tillgång till de olika slutprodukter som forskningen resulterar i (d.v.s. forskningsoutput) beaktas som en del av utvärderingen. Främjandet av öppen tillgång betraktas som en del av uppnåendet av forskningens grundläggande mål, forskningens samhällseliga genomslag och främjandet av forskning.
7. **Etik inom forskningen:** I utvärderingen beaktas hur väl de etiska principerna uppfylls i samtliga forskningsskeden. De centrala forskningsetiska principerna fastställs i anvisningarna *God vetenskaplig praxis och handläggning av misstankar om avvikelser från den i Finland*.



C. MÅNGSIDIGA FORSKARUPPGIFTER

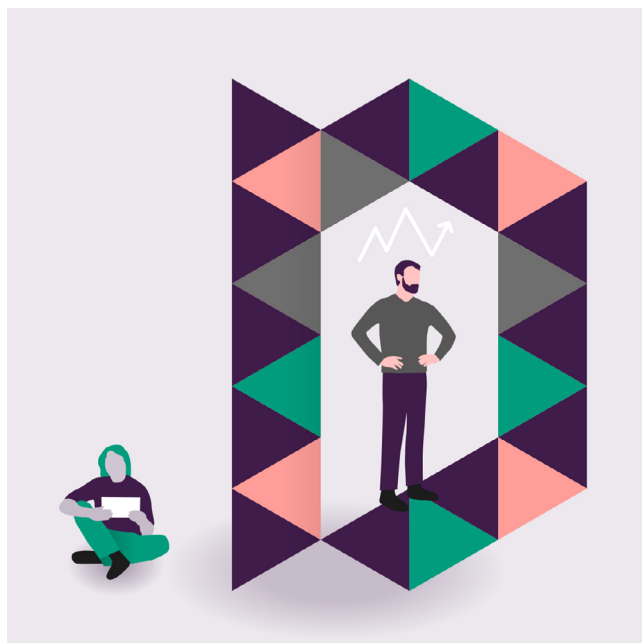
8. **Forskare som lärare och handledare:** Undervisnings- och handledningsuppgifter samt kompetens och meriter från dessa uppgifter anses utgöra en väsentlig del av forskarens arbete. I utvärderingen beaktas forskarnas olika möjligheter till undervisnings- och handledningsuppgifter.
9. **Samhälleligt genomslag och växelverkan:** Forskaren har i uppgift att skapa samhällelig växelverkan. Vid utvärderingen av samhälleligt genomslag och växelverkan fastställs vad som avses, vilka material som de bedöms utifrån och på vilket sätt de betonas i förhållande till den vetenskapliga kvaliteten på forskarens forskningsarbete och andra arbetsuppgifter.



10. **Insatser i forskningssamfundet och andra samfund:** I utvärderingen beaktas forskarens insatser i forskningssamfundet och andra samfund. I utvärderingen granskas forskarens insats i olika uppgifter och hur betydande insatsen är i förhållande till forskarens eget arbete och forskningssamfundets verksamhet.
11. **Beaktandet av forskningsområdenas särskilda egenskaper:** Forskaren utvärderas som en representant för sitt eget forskningsområde i förhållande till utvärderingens mål.

D. FORSKAREN ÄR DELAKTIG I UTVÄRDERINGEN

12. **Forskarens självutvärdering:** Forskarens självutvärdering, som fogas till utvärderingen, ger forskaren möjlighet att ge sin syn på arbetets mål, betydelse och genomslag.
13. **Nyttan med utvärderingen av forskare:** Utvärderingen planeras så att också forskaren drar nytta av den. Forskaren kan utveckla sin verksamhet utifrån arbetet och/eller responsen på det arbete som utvärderingen kräver.



BESKRIVNING AV PRAXISEN VID UTVÄRDERING AV FORSKARE

A. UTFORMANDET AV UTVÄRDERINGSPROCESSEN

- 1. Utvärderingens mål och kriterier:** Utvärdering görs endast om det finns en klart formulerad motivering och väl uppställda mål. Innan utvärdering inleds fastställs utvärderingens kriterier och mål, utifrån vilka utvärderingsobjektens kompetens, sakkunnighet och lämplighet samt goda beskaftenheter eller rangordning bedöms.

Då mål och kriterier fastställs strävar man efter att förebygga eventuella ogynnsamma effekter av utvärderingen på t.ex. motivation, arbetsklimat och publiceringspraxis. Valda kriterier följs systematiskt genom hela utvärderingsprocessen och de tillämpas likvärdigt på alla dem som utvärderas.

Målen och utvärderingskriterierna publiceras så att de som utvärderas känner till dem innan utvärderingen inleds. Om en person rekryteras för en forskaruppgift som inkluderar en utvärdering under pågående anställning (t.ex. tenure track), vore det bra att publicera utvärderingens mål och kriterier redan i en eventuell rekryteringsannons eller senast i samband med rekryteringen. Utvärderingskriterierna och deras eventuella inbördes ordning ska på ett tydligt sätt

informas för dem som blir utvärderade. Utvärderingskriterierna formuleras så att de motsvarar utvärderingens mål.

- 2. Utvärderingens material:** Det material som insamlas till syftet av utvärderingen ska vara så täckande som möjligt och möjliggöra en jämförbar utvärdering mellan individer. Med material avses här vilket som helst material som är avsett att användas som en del av utvärderingen. Den som är föremål för utvärderingen har rätt att få veta vad materialet omfattar och att granska uppgifterna om sig själv.

Då samma slags material är jämförbart mellan olika forskare ökar utvärderingens kvalitet. För att säkerställa att utvärderingen är täckande och jämförbar ger den som ordnar utvärderingen öppet tydliga anvisningar för inlämnande av det material som används i utvärderingen. För detta ändamål kan t.ex. Forskningsetiska delegationens modell till meritförteckning för forskare eller annat motsvarande dokument användas.

All material används på relevant sätt i förhållande till utvärderingens mål. Praxisen inom forskningsområdet ska beaktas, och utvärderingsfaserna samt slutledningarna och motiveringarna till dem bekräftas med dokumentation. De som blir

utvärderade har möjlighet att granska dokumenten, såvida det inte finns ett motiverat hinder för detta. Ett sådant hinder kan t.ex. vara om dokumenten innehåller personuppgifter eller känslig eller konfidentiell information gällande andra än personen som blir utvärderad. I utvärderingen beaktas begränsningar som använt material och metoder medför.

- 3. Valet av utvärderare och anvisningar:** Enligt Forskningsetiska delegationens anvisningar *God vetenskaplig praxis och handläggning av misstankar om avvikelser från den i Finland* (2012) avhåller sig forskarna "från all bedömning och allt beslutsfattande i fråga om vetenskap och forskning om det finns skäl att misstänka jäv." Detta gäller också forskare då det fungerar som lärare, handledare eller i samband med sakkunniguppdrag (s. 19). Jävsgrunderna fastställs i 28 § i förvaltningslagen.

För att uppnå jämlikhet i valet av utvärderare eftersträvas en tillräcklig mångfald av utvärderare för att olika synvinklar mer sannolikt ska bli beaktade. Det är situationsbundet när utvärderarnas mångfald är tillräcklig. Beroende på utvärderingsprocessen kan tillräcklig mångfald innebära t.ex. att det som utvärderare finns både inhemska och internationella forskare, att utvärderarnas könsfördelning är så jämn som möjlig eller att det bland utvärderarna finns forskare i olika karriärskedan eller att de representerar olika vetenskapsområden. I varje

utvärderingsprocess är det viktigt att fastställa och motivera på vilket sätt utvärderarna i det aktuella fallet representerar en tillräcklig mångfald. Dessutom ska den aktör som ordnar utvärderingsprocesser säkerställa att utvärderingsansvaret fördelas rättvist ur ett längre perspektiv.

Utvärderarens förhandsantaganden, attityder och åsikter kan inverka på de utvärderingar som hen ger. För att undvika detta ger den aktör som ordnar utvärderingsprocessen utvärderarna nödvändiga anvisningar om på vilket sätt de kan beakta sina förhållningssätt och minska deras inverkan på utvärderingen.

Utvärderarna bör insättas i praxis i denna rekommendation samt organisationens egna riktlinjer för ansvarsfull utvärdering, om det finns sådana riktlinjer.

- 4. Tryggande av likabehandling**
I valet av kriterier, metoder, experter och utvärderingsmaterial bör det säkerställas att de inte är diskriminerande gentemot forskaren. Gällande lagstiftning, t.ex. lagen om jämställdhet mellan kvinnor och män och diskrimineringslagen, ska följas i all verksamhet i anslutning till utvärderingen.³

Finansiärer och andra organisationer förbinder sig att utveckla sina förfaranden så att utvärderingen resulterar i jämlikhet och likabehandling, och att ingen diskrimineras på grund av kön eller könsmångfald, ålder, ursprung, nationalitet, språk, religion, övertygelse, åsikt, politisk verksamhet,

fackföreningsverksamhet, familjeförhållanden, hälsotillstånd, handikapp, sexuell läggning eller någon annan orsak som gäller hens person. Detta kan främjas bland annat genom att utbilda utvärderarna i att fästa uppmärksamhet vid diskriminerande strukturer och i att identifiera sina egna förhållningssätt och fördomar.

I utvärderingen beaktas även karriärsavbrott som beror på levnadssituationen, t.ex. föräldraledigheter. För att säkerställa jämlikhet mellan forskare, får forskarna inte utan grund sättas i en ojämlig ställning på grund av forskningsområde, tvärvetenskaplighet eller karriärskede.

B. UTVÄRDERING AV FORSKNING

5. **Utvärdering av vetenskaplig kvalitet:** Det viktigaste utvärderingskriteriet för vetenskaplig forskning är dess vetenskapliga, innehållsmässiga kvalitet. Forskaren utvärderas genom att utvärderaren bildar sig en helhetsuppfattning om forskarens insatser och den vetenskapliga kvaliteten av de olika slutprodukter som forskningen resulterar i. I utvärderingen beaktas i omfattande grad olika former av forskningsoutput på olika språk (se Forskningsetiska delegationens modell till meritförteckning för forskare).⁴ Forskningens vetenskapliga kvalitativa egenskaper är t.ex. kvalificerade metoder, material och teoretisk referensram samt forskningens betydelse för utvecklingen av vetenskapsområdet. Experterna kan utvärdera dessa egenskaper

kvalitativt, dvs. genom att sätta sig in det vetenskapliga innehållet som forskaren producerat, samt genom att utnyttja olika former av forskningsmetrik. Med forskningsmetrik avses t.ex. mängden vetenskapliga publikationer och deras genomslag mätt i hänvisningar samt de indikatorer som beskriver publiceringskanalernas genomslag eller status i forskningssamfundet.

Både den kvalitativa utvärderingen och forskningsmetriken är förknippad med utmaningar i anslutning till transparens, opartiskhet, jämförbarhet och jämlikhet. På grund av det kompletterar olika metoder ofta varandra. Särskilt utvärderas enskilda forskare i första hand genom att granska innehållet av de olika slutprodukter som forskningen resulterat i. Som stöd för helhetsutvärderingen kan även forskningsmetrik utnyttjas, om den är relevant med tanke på förfarandena inom den utvärderade forskarens vetenskapsgren, men forskningsmetriken får inte ersätta en utvärdering av forskningsarbetets innehåll.⁵ Som ett eventuellt undantag kan betraktas en situation, där antalet forskare och publikationer som ska utvärderas är så stort att en innehållsmässig utvärdering skulle vara oskäligt arbetsdrys. Om metrik utnyttjas som stöd för utvärderingen, ombes experterna i sina skriftliga utlåtanden klart uttrycka på vilket sätt de viktat de kvantitativa mätarna såväl i förhållande till varandra som i förhållande till de innehållsmässiga aspekterna i sina totalutvärderingar.

Rekommendationer för en ansvarsfull användning av publikationsmetrik⁶:

- a) Vid sidan om kvalitativ utvärdering kan metrik användas för att utvärdera vetenskaplig verksamhet. Expertutvärdering ska användas som huvudsaklig utvärderingsmetod då enskilda forskare utvärderas.
- b) Den metrik som används som stöd för utvärderingen av publikationer ska grunda sig på relevant data. Kända begränsningar i använd data ska påpekas.
- c) Största möjliga öppenhet och transparens ska gälla den data, analysmetoder och resultat som används för att producera publikationsmetrik. Utvärderingsobjektet ska kunna, om möjligt, granska den data som analysen grundar sig på samt analysresultaten.
- d) Skillnaderna mellan olika vetenskapsgrenar och tvärvetenskaplighet tas i beaktande då publikationsmetrik används.
- e) De utvärderingsindikatorer som används ska väljas så att det med hjälp av dem är möjligt att nå utvärderingens mål.
- f) Resultaten ska rapporteras med relevant indikatornoggrannhet med tanke på utvärderingsobjektet, metoder och data. Indikatorer som inte är tillämpliga för utvärderingen ska inte tas med i rapporteringen.
- g) Då publikationsmetrik tas fram och utnyttjas ska sakkunskapen inom området användas.
- h) Organisationer som har bundit sig till rekommendationen ska säkerställa en tillräcklig allokering av resurser för publikationsmetrikens förutsättningar och sakkunnighet.
- i) Organisationer som har bundit sig till rekommendationen utnämner en ansvarig enhet inom sin egen organisation som kan kontaktas ifall publikationsmetrik används ansvarslost.

Den nationella rekommendationen för ansvarsfull användning av publikationsmetrik har utarbetats av en sektorsövergripande arbetsgrupp. Arbetsgruppen inledde sin verksamhet i september 2018 och rekommendationen slutfördes i februari 2020.

Arbetsgruppen inrättades som en del av nätverket för forskningsförvaltning TUHA och var också en del av den nationella samordningen av öppen vetenskap via expertgruppen för öppen forskningskultur.

- 6. Öppen tillgång till forskning:** Forskarens insatser för att främja en öppen tillgång till forskningsoutputs beaktas som en del av utvärderingen. Utgångspunkten är att öppen tillgång till forskning är ett egenvärde, i de fall då det inte är motiverat att begränsa öppenheten. Främjandet av öppen tillgång anses vara en del av uppnåendet av forskningens grundläggande värden, forskningens samhällseliga genomslag och främjandet av forskningen. En transparent beskrivning av forskningsprocessen är en del av forskningens öppna tillgänglighet. På så sätt är främjandet av öppen tillgång en del av forskarens grundläggande arbete.

Främjandet av öppen tillgång kräver ofta både tid och andra resurser. Forskaren sporras att främja öppen tillgång genom att betrakta det som en del av forskarens grundläggande arbete.

- 7. Etik inom forskningen:** I utvärderingen beaktas hur väl de etiska principerna uppfylls i samtliga forskningsskeden. De viktigaste forskningsetiska principerna fastställs i anvisningarna *God vetenskaplig praxis och handläggning av misstankar om avvikelser från den i Finland*. Därutöver bör forskaren känna till de etiska anvisningarna i sitt vetenskapssområde och lagstiftning som styr forskning.

Det forskningsetiska resonemanget utgör en del av hela forskningscykeln. De etiska principerna - ärlighet,

allmän omsorgsfullhet och noggrannhet - ska beaktas i utvärderingen av forskningen. Viktiga etiska frågor är upphovsmannaskap och äganderätt, nödvändiga etiska tillstånd och utvärderingar, undersökningspersonernas godtycke, förvaringen av material samt en transparent och ansvarsfull kommunikation om forskningen.

C. MÅNGSIDIGA FORSKARUPPGIFTER

- 8. Forskare som lärare och handledare:** En undervisnings- och handledningsuppgift samt kompetens och meriter som erhållits i sådana anses utgöra en väsentlig del av forskarens arbete. Forskarens arbete som lärare och handledare beaktas i utvärderingen i förhållande till uppgifterna och organisationens särskilda egenskaper. I utvärderingen av undervisning och handledning används redan etablerade utvärderingsmodeller och -kriterier. Undervisningens vikt i bedömningen fastställs i förhållande till forskarens karriärstig, övervägd finansiering eller uppgift.
- 9. Samhällelig växelverkan och genomslag:** Den samhällseliga växelverkan och forskningens genomslag är förutom vetenskaplig kvalitet en annan viktig kvalitativ egenskap i forskningen. Samhällelig växelverkan och genomslag kan utvärderas kvalitativt genom att ta del av verksamhetens

och resultatens innehåll samt kvantitativt med hjälp av olika metrikverktyg, t.ex. altmetrik. Det finns emellertid inte lika etablerade metoder, material och mätare för utvärderingen av samhällelig växelverkan och genomslag som det finns för utvärderingen av den vetenskapliga kvaliteten.

Samhällelig växelverkan och genomslag tar sig också i uttryck på många olika sätt inom olika vetenskapsgrenar och i olika forskares arbete, t.ex. i form av vetenskaplig kommunikation, kommersialisering av forskning, öppen tillgång till forskning eller i form av medborgarforskning, vilket gör en jämförelse exceptionellt krävande. I utvärderingen av forskare fastställs således så noggrant som möjligt vad som avses med samhällelig växelverkan och genomslag och utifrån vilken data och material som utvärderingen görs (se Forskningsetiska delegationens modell till meritförteckning för forskare) samt på vilket sätt samhällelig växelverkan och genomslag viktas i förhållande till kvaliteten på forskarens forskningsarbete och andra arbetsuppgifter.

10. Forskarens roll i forskarsamfundet och andra

samfund: Forskarens insatser i forskarsamfundet och andra samfund utgör en väsentlig del av forskarens arbete. I utvärderingen fastställs tydligt på vilket sätt insatserna i vetenskapliga samfund och erfarenhet från övriga samhällssektorer beaktas och på vilket sätt de stöder både forskarens, orga-

nisationens och vetenskapens utveckling.

Insatser i forskarsamfundet och i andra samfund betraktas ur ett brett perspektiv. Vikten av olika uppgifter i samfundet dryftas med beaktande av utvärderingsobjektets kompetensutveckling och skötseln av arbetsuppgifterna. I forskarens arbete är det viktigt att möjliggöra varierande arbets- och förtroendeuppdrag. Utöver bedömningen av forskningens kvalitet och genomslag fastställs i utvärderingen således även betydelsen av forskarens insatser i forskarsamfundet. För noggrannare information om de faktorer som eventuellt ska beaktas se bilaga 1.

11. Beaktandet av forskningsområdenas särskilda

egenskaper: Forskaren fungerar alltid som en del av sitt forskningsområdes nationella och internationella forskarsamfund. Forskarens arbete utvärderas med beaktande av de särskilda egenskaperna inom forskarens forskningsområde. Forskningsområdenas, frågeställningarnas och olika forskaruppgifters särskilda egenskaper beaktas genom att granska t.ex. följande faktorer:

- a) Skillnaderna i publiceringspraxisen t.ex. då det gäller metrik, olika utvärderingsmodeller samt öppenhet
- b) Olika former av forskningsresultat som produceras inom forskningsområdet (t.ex. forskningsmetoder, program och konstnärlig output)

- c) Storleken på forskargrupperna inom forskningsområdet och forskarnas inbördes arbetsfördelning samt beroende av varandra i forskningsarbetet
- d) Principerna som fastställer upphovsmannaskapet inom forskningsområdet
- e) Forskningsområdets internationella utbredning och möjligheterna till internationellt forsknings-samarbete
- f) Olika utvärderingsförfaranden inom tvär- och mångvetenskapliga projekt samt spänningarna mellan dem
- g) Olika former av samhällelig växelverkan
- h) Möjligheterna till och kraven på kommersiellt samarbete
- i) Den gemensamma utvecklingens och medborgarvetenskapens roll inom forskningsområdet.

D. FORSKAREN ÄR DELAKTIG I UTVÄRDERINGEN

- 12. Beaktandet av forskarens självutvärdering:** Med forskarens självutvärdering avses det att forskaren i samband med utvärderingen har möjlighet att själv bedöma målen med sitt forskningsarbete, dess betydelse och genomslag och att framföra sina synpunkter på dem. Om självutvärdering används, ska den som ordnar utvärderingen ge tydliga anvis-

ningar som är enhetliga för alla och där självutvärderingens vikt i utvärderingen anges på förhand. I självutvärderingen kan forskaren motivera t.ex. gjorda lösningar, såsom valet av publiceringskanal och deltagande i redaktionsarbetet, deltagande i arbetsgrupper, ordnandet av möten och finansieringsansökningar. Självutvärderingen gör det möjligt för forskaren att beskriva sin kompetens ur eget perspektiv. I utvärderingen fästs uppmärksamhet vid att självutvärderingarna bedöms jämlikt.

- 13. Nyttan med utvärderingen av forskare:** Vid planeringen av utvärderingen är strävan att föremålet för utvärderingen ska ha nytta av det arbete som hen gör för utvärderingen och/ eller av responsen. Nyttan med utvärderingen kan t.ex. vara att den som utvärderas får respons på utvärderingens slutresultat och det material som bereds eller öppen tillgång till utvärderarnas utlåtanden i en öppen jämförande utvärdering. Det säkerställs att den arbetsmängd som krävs för beredningen av det material som ska utvärderas är skälig, och att den som ska utvärderas i möjligheternas mån efter utvärderingen får respons på utvärderingens slutresultat och det material som hen berett. Responsen i anslutning till utvärderingen hjälper den som ska utvärderas att utveckla utvärderingsmaterialet, och den kan också bidra till att utveckla utvärderarens utvärderingsprocess.

VERKSTÄLLIGHETSPLAN

1. Det utvecklas en utredning för utvärdering av mognadsnivån för organisationerna.

Ansvarig aktör: Vetenskapliga samfundens delegation

Organisationernas utvärdering av mognadsnivå utreds med regelbundna intervall. Utredningen av mognadsnivå ger respons på organisationernas utvärderingsförfaranden och stöder utvecklingen av dem. I utredningen av mognadsnivå följs i tillämpliga delar samma värderingar och principer som i den ansvarsfulla utvärderingen av forskare. Detta innebär t.ex.:

- a) Ett av syftena med utredningen är att den ska vara till nytta för organisationen både i form av den självreflektering som sker i själva utredningsprocessen och i form av responsen på utredningen.
- b) Utredningen ställer inte organisationerna i prioritetsordning för att undvika att utredningen av mognadsnivå skapar en konkurrensställning mellan organisationerna.
- c) Utredningen av mognadsnivå bygger förutom på rekommendationen om ansvarsfull utvärdering av forskare och de principer som ingår i den även på organisationernas egna synpunkter på sina mål och arbetets betydelse och genomslag både inom forskningsvärlden och mer bredare i samhället.
- d) Organisationerna utvärderas i första hand kvalitativt, och eventuella kvantitativa mätare används endast som stöd för den kvalitativa utvärderingen.
- e) I utredningen av mognadsnivå utnyttjas om möjligt organisationernas egna självutvärderingsprocesser t.ex. i anslutning till kvalitetssystemen, samt resultaten av dem för att utredningen ska kunna genomföras så lätt som möjligt i organisationerna.

2. Varje forskningsorganisation och finansiär som har förbundit sig till rekommendationen utformar egna anvisningar för en ansvarsfull utvärdering av forskare i syfte att verkställa rekommendationerna och följer upp genomförandet av dem.

Ansvarig aktör: forskningsorganisationer och finansiärer

Forskningsorganisationerna och finansiärerna utarbetar egna tydliga anvisningar om vilka metoder som tillämpas i utvärderingen och på vilket sätt utvärderingen kan genomföras så att den i enlighet med rekommendationen är ändamålsenlig och ansvarsfull för alla och så att resultaten är jämförbara.

Forskningsorganisationerna och finansiärerna fastställer egna ansvariga aktörer som forskaren kan kontakta om det uppdagas brister i utvärderingens ansvarsfullhet. Ansvaret kan inkluderas i ett redan befintligt organs uppgifter.

3. En nationell portfoliomodell för forskare (t.ex. Acumen⁷) och en portfoliportal som är förenlig med Forskningsetiska delegationens modell till meritförteckning för forskare utvecklas och tas i bruk.

Ansvarig aktör: Vetenskapliga samfundens delegation och CSC (utveckling och underhåll av portalen), forskningsorganisationer och finansiärer (ibruktagande och introduktion)

Avsikten med portfoliomodellen är att göra utvärderingen av forskare mer jämlik och att förbättra utvärderingens kvalitet samtidigt som skillnaderna mellan olika forskningsområden beaktas. Portfoliomodellen minskar också den arbetsmängd som beredningen av forskarutvärderingarna kräver av forskarna. Utvärderarna bör introduceras i utvärdering av portfolier.

4. Det utvecklas nationellt ett tillräckligt mångsidigt kunskapsunderlag som stöd för utvärderingen.

Ansvarig aktör: Vetenskapliga samfundens delegation och CSC

För en övergripande utvärdering av forskare krävs tillräckligt mångsidig kunskap. Utöver befintliga datalager utvecklas även kunskapsunderlaget i t.ex. följande ärenden:

- a) Öppen tillgång till vetenskapliga publikationer, vetenskaplig kvalitet och genomslag
- b) Öppen tillgång till forskningsdata, kvalitet och genomslag
- c) Forskarnas samhälleliga växelverkan
- d) Öppen tillgång till läromedel, datainnehållets och undervisningens kvalitet samt genomslag
- e) Meriter i undervisning som grundar sig på forskning, handledning samt i utvecklandet av undervisning och handledning
- f) Forskarens insatser i forskarsamfundet och andra samfund

5. På nationell nivå och organisationsnivå säkerställs det att anvisningar och handledning är tillräcklig för en ansvarsfull utvärdering.

Ansvarig aktör: Vetenskapliga samfundens delegation, forskningsorganisationer och finansiärer

Det utformas nationella anvisningar för utvecklandet av en ansvarsfull utvärdering av forskare. Det ordnas dessutom nationell utbildning i ansvarsfull utvärdering särskilt för de aktörer och utvärderare som ansvarar för utvärderingen, men även för de forskare som är föremål för utvärdering.

I varje organisation som förbundet sig till rekommendationen finns det skäl att vid behov precisera anvisningarna och att ordna utbildning i ansvarsfull utvärdering inom den egna organisationen.

6. Utvärderingsarbete som utförs i egenskap av expert uppskattas och nödvändiga resurser garanteras i allt utvärderingsarbete.

Ansvarig aktör: Forskningsorganisationer och finansiärer

Expertutvärderingen uppskattas på ett sätt som uppmuntrar experter i utvärderingsarbetet. Uppskattningen visas genom att det utvärderingsarbete som forskarna utför i egenskap av experter tas i beaktande i utvärderingen av forskare. Uppskattningen av utvärderingsarbete i egenskap av expert kan även visas [t.ex.](#) i form av pris och utmärkelser.

En organisation som förbundet sig till rekommendationen ska se till att det i varje utvärderingsprocess av forskare

finns tillräckligt med experter från vetenskapsområdet och att utvärderarna har tillräckligt med tid för utvärderingen. Ur ett längre perspektiv är det viktigt att på ett ansvarsfullt sätt se till att ansvaret för utvärderingen fördelas jämnt. Dessutom bör en tillräcklig resursering av experter på metrik och förutsättningarna för den säkerställas.

7. Rekommendationen för ansvarsfull utvärdering av forskare uppdateras och genomförandet av den följs upp

Ansvarig aktör: Vetenskapliga samfundens delegation

Det tillsätts en bestående styrgrupp som följer samma sammansättning som den arbetsgrupp som beredde rekommendationen. Styrgruppens sammansättning granskas årligen och den bör vara tillräckligt mångsidig. Medlemmarna ska representera olika forskningsområden och karriärskeden, och dessutom eftersträvas en så stor mångfald som möjligt i fråga om bland annat ålder, kön och etniskt ursprung. Vetenskapliga samfundens delegation ansvarar för att sammanställa styrgruppen. Styrgruppen sammanträder minst en gång per år. Styrgruppen bedömer behovet av att uppdatera rekommendationen. Styrgruppen följer också upp och främjar genomförandet av åtgärdsprogrammet.

BILAGOR

Bilaga 1: Faktorer som beaktas vid utvärderingen av forskarens insatser i forskningssamfundet och andra samfund (mål 9–11)

Det är inte möjligt eller ändamålsenligt att utvärdera alla framlagda insatser i alla utvärderingar, men då utvärderingen planeras säkerställs det att forskarens kompetens och roll i forskningssamfundet beaktas tillräckligt mångsidigt. Det är möjligt genom att utvärdera några av de uppdrag som är centrala för forskningsområdet eller organisationen. Den som är föremål för utvärdering får öppet och på förhand information om vad som kommer att utvärderas och hur olika faktorer vägs i utvärderingen. I nedanstående lista följs samma indelning som i Forskningsetiska delegationens modell till meritförteckning för forskare:

- a) Forskningsfinansiering och erfarenheter av handledning och forskningsledaruppgifter
 - i. ledning av forskningsarbete (t.ex. som direktör för en institution eller som handledare av en forskningsgrupp)
 - ii. uppdrag i högskolors eller forskningsorganisationers administrations- eller arbetsgrupper
 - iii. betydande forskningsfinansiering (inlämnade ansökningar och erhållen finansiering)
 - iv. mentorskap för post doc-studerande
 - v. erfarenhet som officiellt nominerad handledare för studerande för grundexamen samt fortbildningsstuderande

- b) Meriter som lärare och lärarerfarenhet
 - i. planering och realisering av undervisning
 - ii. utveckling av undervisningsmetoder
 - iii. handledning av examensarbeten
 - iv. pris och belöningar för god undervisning
 - v. utformande av läromedel och vidareutveckling av dem
 - vi. öppen distribution av läromedel och/eller undervisningsmetoder kollegial granskning av läromedel och/eller undervisningsmetoder

c) Vetenskapliga belöningar och hedersbetygelser

- i. pris och utmärkelser för vetenskapliga, konstnärliga eller forskningsmässiga förtjänster eller utmärkelser som beviljats för framgångsrik akademisk karriär

d) Utvärdering av vetenskapliga och akademiska meriter

- i. uppdrag som bedömare ("referee") för vetenskapliga tidskrifter
- ii. insatser som förgranskare respektive opponent för avhandlingar, medlemskap i nämnder för bedömning av doktorsavhandlingar (utomlands)
- iii. bedömning av vetenskaplig/konstnärlig kompetens (t.ex. docenttitel)
- iv. medverkan som expert i nationell eller internationell referentgranskning (peer review) av finansieringsansökningar

e) Vetenskapligt och akademiskt nätverkande och utvecklande av samfundet

- i. medlemskap i vetenskapliga samfund, t.ex. vetenskapliga sällskap och akademier och förtroendeuppdrag i sådana
- ii. medlemskap i nationella/internationella expert-, bedömnings- eller ledningsgrupper samt andra sakkunniguppdrag
- iii. medverkan i vetenskapligt redaktionsarbete (t.ex. redaktionskommittéer för vetenskapliga publikationsserier och tidskrifter eller [chefs] redaktörsuppdrag i sådana)
- iv. viktiga internationella föredrag som inbjuden talare
- v. vilja och förmåga att delta i olika grupper och arbetsgemenskaper
- vi. insatser och uppdrag som främjar och sporrar forskningssamarbete

f) Forskningsinsatsernas betydelse för vetenskapen och samhället

- i. meriter i anslutning till produktion och distribution av forsknings- och informationsmaterial
- ii. meriter i anslutning till utnyttjande av forskningsresultat
- iii. IPR-meddelanden, patentansökningar och annan kommersialisering (t.ex.: spin off-företag och varumärken)
- iv. meriter inom vetenskapskommunikation och framträdanden som expert i media
- v. de viktigaste förtroendeuppdragen, expertinsatserna och uppgifterna i samhället (även vetenskapsbaserade policy advice-uppdrag)
- vi. inbjudna vetenskapliga expertuppgifter
- vii. samarbetsprojekt med betydande aktörer som utnyttjar forskning inklusive projekt inom tillämpad forskning

NOTER

- 1 San Francisco Declaration of Research Assessment: <https://sfdora.org>; Hicks, D., Wouters, P.F., Waltman, L., de Rijcke, S., & Rafols, I. (2015). The Leiden Manifesto for research metrics, Nature 520, 429-431. <https://doi.org/10.1038/520429a>; Wilsdon, J. et al. (2015). The Metric Tide. Report of the Independent Review of the Role of Metrics in Research Assessment and Management, HEFCE. <https://doi.org/10.13140/RG.2.1.4929.1363>; Hong Kong Manifesto: https://www.wcri2019.org/uploads/files/2019/Hong_Kong_Manifesto_v9.pdf.
- 2 Anvisningar för användningen av klassificeringen Publikationsforum: <http://www.julkaisufoorumi.fi/fi/kaytto>.
- 3 Lagen om jämställdhet mellan kvinnor och män 609/1986; Diskrimineringslagen 1325/2014.
- 4 Internationella initiativ för en mångfald av forskningspublikationer är bland annat: <https://jussieucall.org/jussieu-call/> och www.helsinki-initiative.org.
- 5 Anvisningar och rekommendationer för utvärderingen av forskningsarbete har utarbetats av bland annat: DORA, Leiden, Metric Tide, JUFO (se not 1 och 2).
- 6 Rekommendationerna för ansvarsfull metrik har upprättats av en arbetsgrupp för ansvarsfull metrik som fungerar i anslutning till TUHA-nätverket.
- 7 <http://research-acumen.eu/portfolio>

TIDIGARE UTGIVET PÅ SVENSKA

God praxis inom utvärdering av forskare. Nationell rekommendation för ansvarsfull utvärdering. Publikationsserie för ansvarsfull forskning 6:2020. Samordningen av öppen vetenskap. TSV & TJNK: Helsingfors.

Deklaration för öppen vetenskap och forskning 2020–2025. Publikationsserie för ansvarsfull forskning 2:2020. Samordningen av öppen vetenskap. TSV & TJNK: Helsingfors.

Öppen tillgång till forskningspublikationer – Forskar-samfundets nationella policy och åtgärdsprogram 2020–2025: Delpolicy för öppen tillgång till journal- och konferensartiklar. Publikationsserie för ansvarsfull forskning 2:2019. Samordningen av öppen vetenskap. TSV & TJNK: Helsingfors.



Vetenskapliga
samfundens delegation

tjnk TIEDONLUKUSTAMISEN NEUVOTTELUKUNTA
DELEGATIONEN FOR INFORMATIONSSPRIDNING