

TIMO SALMINEN
RIIHIMÄKI

Esihistorian suomalais-virolaiset yhteydet A. M. Tallgrenin teoksissa *Zur Archäologie Eestis ja Suomen muinaisuus*

1. Tausta ja tutkimuskysymys

Aarne Michaël Tallgren (1885–1945) oli suomalainen arkeologi, joka saavutti kansainvälisen maineensa etenkin Venäjän ja Itä-Euroopan pronssikauden tutkijana. Hän toimi Tarton yliopiston ensimmäisenä Viron ja Pohjoismaiden arkeologian professorina 1920–1923 ja Helsingin yliopiston ensimmäisenä Suomen ja Pohjoismaiden arkeologian varsinaisena professorina 1923–1945. Tallgren julkaisi 1920- ja 1930-luvuilla yleisesitykset sekä Viron että Suomen esihistoriasta (Tallgrenista yleisesti ks. Kivikoski 1960; Salminen 2001). Viron esihistoria *Zur Archäologie Eestis* I–II (Tallgren 1922; 1925) on saksankielinen ja lähestymistavaltaan lähinnä tieteellinen tutkimus, kun taas *Suomen muinaisuus* (Tallgren 1931) on astetta populaarimpi. Lähestymistapaeroa selittää pääasiassa se, että Viron esihistoriasta oli tuohon aikaan niin paljon vähemmän varsinaista tutkimusta kuin Suomen, eikä yleisesityksiä ollut lainkaan, joten oli luotava myös tutkimuksellinen yleiskuva ennen kuin oli mahdollista siirtyä varsinaiseen popularisointiin.

Suomen esihistorian ensimmäinen yleisesitys, Johan Reinhold Aspelinin (1842–1915) *Suomen asukkaat Pakanuuden aikana*, oli ilmestynyt vuonna 1885 (Aspelin 1885). Jo silloin sekä arkeologian että kielitieteen keskeinen tehtävä oli ollut selvittää, missä on sijainnut suomalaisten alkukoti ja milloin ja miten he ovat muuttaneet Suomeen. Suuntaviivat tutkimukselle ja keskeisille tulkinnoille oli hahmotellut Matthias Alexander Castrén (1813–1852) 1840-luvulla

paikantamalla kielitieteellisesti suomalaisten alkukodin Altai-vuoristoon (Salminen 2003: 38–40, 60–61 ym.; 2017). Käsitys altailaisesta alkukodista hylättiin sittemmin, ja erityisesti arkeologiassa keskityttiin paljolti selvittämään varsinaista suomalaisten saapumista Suomeen. Alfred Hackman (1864–1942) esitti teoksessaan *Die ältere Eisenzeit in Finnland* ensimmäisenä arkeologisen aineiston pohjalta tulkinnan suomalaisten maahanmuutosta Virossa Suomeen ajanlaskumme ensimmäisten vuosisatojen aikana (Hackman 1905). Tulkinta edellytti suomensukuista asutusta Virossa viimeistään ajanlaskun taitteen tienoilla ja oli syrjäyttämässä siihenastista käsitystä, jonka mukaan Viron vanhemman rautakauden asukkaat olisivat olleet gootteja (Tvauri 2003). Tallgrenin tutkimukset ja yleisesitykset (etenkin Tallgren 1922; 1931) vakiinnuttivat Hackmanin tulkinnan yleiseen tietoisuuteen kummassakin maassa. *Zur Archäologie Eestis I–II* perustui Tallgrenin Tarton yliopistossa pitämiin luentoihin.

Teoria suomalaisten maahanmuutosta Virossa Suomeen roomalaisella rautakaudella vaikutti voimakkaasti kansalliseen identiteettiin sekä Suomessa että Virossa. Suomessa tämä teoria oli vallitseva suomalaisuuden syntykertomus 1900-luvun alkukymmeniltä 1970-luvulle asti. Toisaalta Suomen ja Viron esihistoriallisten yhteyksien tutkimus ei käsitellyt pelkästään vanhempaa rautakautta ja kysymystä suomalaisten alkuperästä.

Miten Tallgren esitti Suomen ja Viron väliset esihistorialliset yhteydet kummankin maan esihistoriaesityksissään? Eroavatko tulkinnat ja voiko mahdollisille eroille löytää selitystä? Mikä oli mahdollisten erojen arkeologinen ja yleishistoriallinen konteksti? Vertailen Tallgrenin tulkintoja kolmen muun tutkijan tulkintoihin, joista yksi eli Johan Reinhold Aspelin oli hänen opettajansa, yksi eli Aarne Europaeus (Äyräpää, 1887–1971) aikalaisensa ja yksi eli Harri Moora (1900–1968) hänen oppilaansa Tartossa.

2. *Zur Archäologie Eestis* ja Suomen muinaisuus

2.1. Kivi- ja pronssikaudet

Tallgren ei missään vaiheessa uraansa ollut kivikaudentutkija, ja käsitellessään kivikautta hän pitkälti nojautuikin ystävänsä ja tutkijakollegansa Aarne Europaeuksen/Äyräpään tulkintoihin. Suomen kivikautta käsitellessään Tallgren ei viittaa lainkaan yhteyksiin Baltian suuntaan, jos tällaisiksi ei lasketa mainintaa eräistä esinemuotojen yhtäläisyyksistä (Tallgren 1931: 48–50, 52) ja huomautusta siitä, että Länsi-Suomen kivikautinen kulttuuri ”kivikauden keskivaiheilla” nuorakeramiikan levitessä maahan kuului Itämeren alueeseen (Tallgren 1931: 66). Sen enempää kulttuurivaikutteiden kuin väestönkään siirtymisestä Suomen ja Viron välillä Tallgren ei sano mitään.

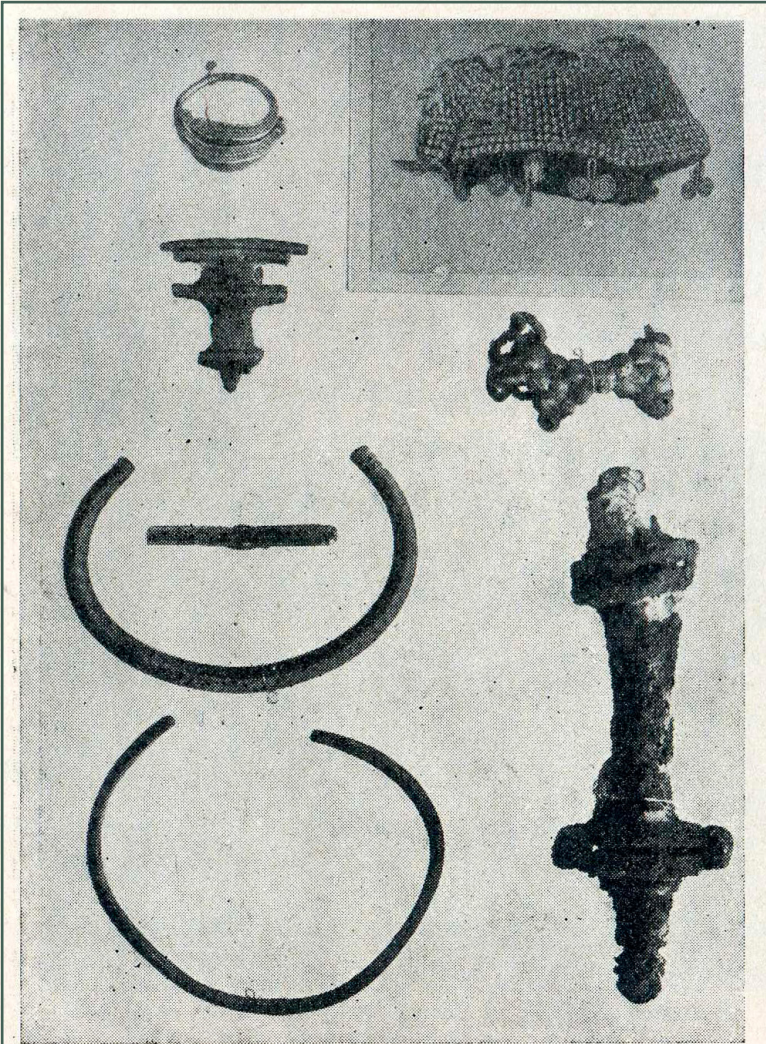
Kirjoittaessaan Keski-Viron Võrtsjärven ympäristössä silloin erillisenä kulttuuriryhmänä erotetusta mesoliittisesta Vöisikun kulttuurista, joka nykyisin lasketaan osaksi Kundan kulttuuria, Tallgren kuitenkin olettaa sikäläisten esinemuotojen osoittavan kulttuurin olleen yhteydessä Suomen-puoleiseen Suomusjärven kulttuuriin (Tallgren 1922: 47–48). Oikotalttoja Tallgren pitää merkinä suorasta yhteydestä Suomen ja Baltian kivikautisen kulttuurin välillä. Erikseen hän mainitsee vielä Vöisikusta löytyneen ns. pohjalaisen kirveen (Tallgren 1922: 57, 60). Viimeksi mainittu viittaus voitaisiin lukea myös olehtuksena Suomen puolen aktiivisuudesta, mutta muuten Tallgren ei ota kantaa siihen, kumpaan suuntaan vaikutteet olisivat kulkeneet tai liittyisikö niihin väestönsiirtoja. Kivikausiluvun yhteenvedossa Tallgren vielä kertaalleen toistaa Viron kivikautisen kulttuurin yhteyden Suomeen ja huomauttaa Viron olleen aktiivinen osapuoli (Tallgren 1922: 70–71). Luonnehdinta on jonkinlaisessa ristiriidassa aiempien kuvausten kanssa, joissa hän näkee Viron löydöissä nimenomaan Suomelle ominaisia tyyppisiä. Suomen yhteydessä Tallgren ei viittaa kivikautisiin Viron-yhteyksiin.

Käsitellessään Suomen pronssikautta Tallgren ei millään tavalla viittaa Viroon. Sen sijaan Viron pronssikaudelta hän mainitsee joitakin kulttuuriryhtäläisyyksiä Suomeen mutta katsoo niiden olevan merkkejä kuulumisesta yhtenäiseen laajempaan, lähinnä skandinaaviseen kulttuurialueeseen, ei siis osoitus varsinaisesta yhteydestä Viron ja Suomen välillä. Rinnastus on vastaava kuin kampakeramiikan yhteydessä (Tallgren 1922: 68–73, 76).

2.2. Varhainen rautakausi: tulivatko suomalaiset Virosta Suomeen?

Esiroomalainen rautakausi oli tuohon aikaan jokseenkin löydötön sekä Virossa että Suomessa, joten Tallgren ei voinut sanoa siitä mitään. Vanhemmasta roomalaisajasta alkava periodi taas oli hänelle Viro–Suomi-yhteyden näkökulmasta koko esihistorian kiinnostavin. Viron esihistoriassaan hän toteaa aluksi Etelä-Suomesta tunnettavan samankaltaisia kalmistoja kuin Virosta ja niiden olevan merkki virolaisesta vaikutuksesta (Tallgren 1922: 91). Virosta löytyneitä nuoremman roomalaisajan levysolkia Tallgren pitää Suomen merovingi- ja viikinkiajan pyöreiden kupurasolkien esimuotona (Tallgren 1922: 102); kansainvaellusajan emalikoristeiset esineet Suomessa ja Ruotsissa ovat hänen käsityksensä mukaan kauppatavarana Virosta tulleita (Tallgren 1922: 121).

Tämän jälkeen Tallgren ryhtyy käsittelemään kysymystä Viron ja samalla Suomen väestön kansallisuudesta varhaisella rautakaudella. Tukeutuen erityisesti Wilhelm Wiget'n (1885–1934) mutta myös Vilhelm Thomsenin (1842–1927) ja Eemil Nestor Setälän (1864–1935) tutkimuksiin germaanisista lainasanoista ”länsisuomalaisissa” kielissä hän olettaa etnisten virolaisten asuneen Virossa jo ajanlaskun taitteen paikkeilla. Wiget'n kanssa Tallgren



Kuva 85. Balttilaista hautakalustoa Uskelan Isonkylän Ketohaaran kalmistossa. Kansallismuseossa. Ylinä vasemmalla kierteinen kultasormus (skandinaavinen), alinna oikealla emaljoitu solki.

Kuva 1: Balttilaistyyppisiä esineitä ja skandinaavinen spiraalisormus Uskelan (nyk. Salon) Ketohaaran kalmistosta (Tallgren 1931: 112, kuva 85).

on keskustellut tästä kysymyksestä suullisesti Tartossa ja lainaa hänen kommenttiaan suoraan. Tallgren kysyy, voisiko kummassakin maassa esiintyvät balttilaiset esinemuodot selittää kauppasuhteilla itägermaanisten teollisuuskeskusten kanssa. Tämän tulkinnan hän torjuu sillä perusteella, että Suomessa tavataan myös virolaisia hautamuotoja – hän käyttää niistä tässä vaiheessa nimitystä ”Flachgräber mit Steinbedeckung” –, jollaisia Suomessa ei ole aiemmilla periodeilla esiintynyt. (Tallgren 1922: 123–128.) Kyseessä on kenttäkalmisto, joita esiintyy Suomessa esihistoriallisen ajan loppuun asti. Tässä vaiheessa tunnetuin ja selkeimmin samankaltainen Virosta löydettyjen kalmistojen kanssa oli Nakkilan Soinilan Penttalan kalmisto, jota oli tutkittu vuosina 1910–1912. Myöhemmin kuuluisaksi tullut Karjaan Kroggårdsmalmenin tarhakalmisto löydettiin vasta 1932.

Aiempien tutkijoiden käsityksiä seuraten Tallgren olettaa automaattisesti, että jossakin vaiheessa rautakautta on tapahtunut suomalaisten muutto maahan, ja koska haudat ovat pysyneet käytössä katkeamatta, niiden on oletettava kuuluneen koko ajan samalle kansalle, siis suomalaisille. Näin hän päättelee suomalaisten maahanmuuton tapahtuneen Virosta vanhemmalla roomalaisella rautakaudella; Alfred Hackman oli ollut omassa vastaavassa tulkinnassaan vielä melko varovainen. Kansainvaellusajalla Suomessa kehittyi erityisesti suom(enma)alaisia esinemuotoja, joiden juuret voidaan osittain johtaa edellisten vuosisatojen balttilaisiin muotoihin. Koska suomalaiset ovat muuttaneet Virosta Suomeen vanhemmalla rautakaudella, ”länsisuomalaiset kansat” ovat asuneet Virossa jo jonkin verran aikaisemmin. Tallgren perustaa jälleen tulkintansa kielitieteeseen: itämerensuomalaisiin kieliin lainattujen germaanisten sanojen vuoksi suomalaisten tulo Viroon ei voi olla paljoa goottilaista kautta vanhempi ja on todennäköisesti tapahtunut esiroomalaisella ajalla (Tallgren 1922: 125–127).

Suomen esihistoriaa käsitellessään Tallgren nostaa esiin saman kalmistomuotojen yhtäläisyyden kuin Viron esihistoriassa, samoin soikeat tuluskivet ja balttilaisen hautaesineistön (Tallgren 1931: 105, 110, 112, 114–115). Esinekulttuuria käsitellessään Tallgren siirtyy tässä vaiheessa suoraan nuoremman roomalaisajan balttilaisiin tuontiesineisiin ja toteaa vasta sen jälkeen, että on ”täysi syy pitää roomalaisen rautakauden kulttuurin kannattajina Suomessa suomalaisia heimoja, uudisasukkaita, jotka panivat maan lopullisen asutuksen alulle. Ja silloin tämä yksitoikkoinen kulttuuri saa meidän silmissämme reliefiä ja aivan toisen mielenkiinnon, kuin jos sitä katsomme vain suurempien keskuksien näkökulmalta” (Tallgren 1931: 118, 121).

Nyt Tallgren viittaa esiroomalaisen kauden löydöttömyyteen ja Alfred Hackmanin tutkimustuloksiin Suomen asutuksen leviämisuunnista. Tallgren toistaa tässä kysymyksensä siitä, voisiko kyseessä olla vain esinekulttuurin siirtyminen ”eteläisemmistä kauppakeskuksista”, sillä Virossakaan ei oleteta

väestön siirtymistä tässä vaiheessa (Tallgren 1931: 143). Hän kiistää tämän tälläkin kertaa viitaten germaaniisiin lainasanoihin. Koska Baltian esiroomalaisen ajan kulttuuri on jokseenkin yhtä tuntematon kuin Suomenkin, ei voida Tallgrenin mielestä olla varmoja, ovatko kantasuomalaiset siirtyneet Viroon jo ennen ajanlaskun taitetta vai vasta niihin aikoihin – tässä on havaittavissa pieni painotusero verrattuna siihen, miten hän oli käsitellyt samaa vaihetta Viron esihistoriassaan. Tallgren olettaa meripihkakaupan levittäneen goottilaisen kulttuurin – mutta ilmeisestikään ei väestöä – Baltiaan ja ”yritteliäiden siirtolaisten” lähteneen sieltä Suomenlahden yli lähemmäs turkismaita. Vaikka hän myöntää, että ”ei ole oikein puristaa materiaalia liian ankarasti” (Tallgren 1931: 146), hän pitää kuitenkin Suomessa tavattujen balttilaisten esinemuotojen Viron-levinnän keskittymistä Tallinnan ja Narvan väliselle rannikolle viitteenä tällaisesta siirtolaisuudesta (Tallgren 1931: 141–146).

2.3. Keskinen ja myöhäinen rautakausi

Viron keskistä rautakautta käsitellessään Tallgren mainitsee kohta vastaineista, joita Viron esinemuodoille tunnetaan Suomesta (Tallgren 1925: 9, 15, 17, 24). Nyt hän näkee myös Viron puolella esineitä, joita hän pitää vähintään kauppatavarana Suomesta, ehkä jopa mahdollisen Suomen suunnalta tulleen kolonisaation merkkeinä. Kuitenkin enemmän on merkkejä siitä, että osa suomalaisen maahanmuutosta Virosta Suomeen olisi Tallgrenin mukaan voinut tapahtua vasta keskisellä rautakaudella (Tallgren 1925: 31–32). Myöhemmin, vuonna 1931, hän pitää muuttoliikkeen jatkumista selvempänä ja selittää sen lietualais-lätiläisten kansojen tunkeutumisella pohjoiseen. Tämän taustalla taas olisi ollut slaavien ekspansion etelästä aiheuttama paine. (Tallgren 1931: 146.)

Myöhäisrautakaudelta Tallgren viittaa yhteisiin esinemuotoihin ja vastineisiin muttei juuri sen enempään. Vain satunnaisesti hän nostaa 1000-luvulta esiin jonkin yksittäisen esineen saapumisen kauppatavarana Suomesta ja siellä nimenomaan Karjalasta Viroon (Tallgren 1925: 67–69, 74–77, 82–83, 88–89, 108, 118, 121, 128, 130, 132, 134–135, 184). Suomesta tunnetaan kuitenkin myöhäiseltä rautakaudelta löytöjä, joiden esineistö on joko kokonaan tai suurimmaksi osaksi virolaista, ja suomalaisissa paikannimissä on Tallgrenin mukaan voimakas virolainen kerrostuma. Sen sijaan suomalaisvaikutus Virossa on ollut vähäistä, eli Viro on ollut kontaktien aktiivinen osapuoli. Koska liiviläinen kulttuuri muistuttaa karjalaista ja virolainen hämäläistä, Tallgren pitää mahdollisena, että näillä kahdella heimoparilla olisi ollut keskinäistä kanssakäymistä (Tallgren 1925: 185–187).

Suomen myöhäisrautakauden yhteydessä Tallgren toteaa vuoteen 600 asti jatkuneen siirtolaisuuden lisäksi oikeastaan vain, että Suomesta löydettyt koruneulat ”palautuvat suomalais-balttilaisiin alkuasteisiin” (Tallgren

1931: 181). Osittain tämä selittyy sillä, että yleistajuisessa teoksessa ei ole ollut tarkoituksenmukaista käsitellä esinemuotoja ja -tyyppejä tai paikannimistöä yksityiskohtaisesti, mutta Viron aktiivisuus jää nyt niin selvästi syrjään, että Tallgrenin tulkinta on voinut myös muuttua. Muita tekstejä, joihin verrata, ei kuitenkaan ole.

Joissakin tapauksissa Tallgren on myös käsitevalinnoillaan pyrkinyt sitomaan Suomea ja Viroa esihistoriassa toisiinsa. Tällainen käsite on itämerensuomalaisuus, jota hän käyttää yleensä nimenomaan kielitieteellisessä eikä etnis-kulttuurisessa merkityksessä (Tallgren 1931: 144). Edellä viitattu ”länsisuomalaiset kansat” on hänelle itämerensuomalaisuuden kanssa jokseenkin yhtenevä käsite. Toisaalta esiintyy käsite ”Baltian suomalaiset”, jolla Tallgren näyttää tarkoittavan vuoden 500 vaiheilla germaanien mukana Suomessa liikkunutta, Baltiasta peräisin ollut väestöä. Tässä yhteydessä hän puhuu myös ”itämerensuomalaisen heimon sirpaleesta”, joka olisi voinut joutua palaamaan germaanien mukana Keski-Euroopasta Skandinaviaan, jolloin tuo sirpale olisi etsiytynyt ”yhteissuomalaisten’ siirtomaahan Suomeen”. Tässä itämerensuomalaisuus saa siis etnisen sisällön samalla kun ilmaisu sisältää ajatuksen siitä, että Suomenlahden pohjoispuoli olisi ollut lahden eteläpuolen asukkaiden kolonisoimaa ja taloudellisesti hyödyntämää maata (Tallgren 1931: 147).

3. Edeltäjät, aikalaiset ja oppilaat

3.1. Varhaisempi tutkimus

Ensimmäisen kokonaistulkinnan suomensukuisten kansojen esihistoriasta julkaisi J. R. Aspelin vuonna 1875 perehdyttyään sitä ennen uuteen vertailevaan arkeologiseen metodiin Skandinaviassa (Aspelin 1875). Koska Aspelin myös kasvatti seuraavat suomalaiset arkeologisukupolvet ensin henkilökohtaisena ylimääräisenä professorina Keisarillisessa Aleksanterin Yliopistossa 1878–1885 ja valtionarkeologinimityksensä jälkeen ohjaamalla alalle aikovia museossa, hänen ajatusmaailmansa pitkälti periytyi heille. Professorina Aspelin oli alansa ensimmäinen Suomessa. Tallgren oli ensimmäinen Aspelinin oppilas, joka alkoi miettiä suomalaisen arkeologian tehtäviä uudesta lähtökohdasta ja vähitellen irtautui Aspelinin perinteestä (Salminen 2003: 125–127, 172–174; 2023: 22–24, 26–27).

Aspelin kirjoittaa sekä Baltian että Suomen kivikautta käsitellessään oikokirvesmuodosta, joka oli yhteinen Suomelle ja ”balto-littualaiselle ryhmälle”, mutta ei esitä oletusta mahdollisen kontaktin luonteesta (Aspelin 1875: 8, 19–20). Veneenmuotoisista vasarakirveistä, joita 1870-luvulle mennessä oli koko Baltian alueelta löydetty vain kolme kappaletta, hän arvelee kahden

olevan Suomesta peräisin, koska ne olivat löytyneet Tallinnan ja Narvan seudulta. Siinä hän siis olettaa yhteyttä Suomen ja Viron välille ja nimenomaan niin, että Suomen puoli olisi ollut aktiivinen (Aspelin 1875: 10). Aspelin viittaa Tarton yliopiston geologian professorin Constantin Grewingkin (1819–1887) oletukseen Baltian kivikautisen asujaimiston suomalaisuudesta (Aspelin 1875: 52).

Vanhemmalla rautakaudella Aspelin muiden aikalaistutkijoiden tavoin olettaa sekä Suomeen että Baltiaan goottilaisen asutuskerrostuman, joka olisi Suomessa ollut peräisin Skandinaviasta mutta jonka luonne Baltiassa oli hänen mukaansa epäselvä. Baltia ja Suomi ovat hänen käsityksensä mukaan kuitenkin kehittyneet tässä toisistaan riippumatta (Aspelin 1875: 140, 151–152). Myöhemmällä rautakaudella noin vuodesta 600 alkaen Aspelin pitää Suomen materiaalin lähimpänä vertailukohtana virolais-liiviläistä aineistoa muttei tee yksityiskohtaisempaa vertailua eikä ota kantaa yhteyksien luonteeseen näiden alueiden välillä. Vuosi 600 on kuitenkin Aspelinille keskeinen rajapyykki, sillä hänen tulkintansa mukaan suomalaiset olivat muuttaneet Suomeen tuolloin, mikä näkyi kotimaisten esinetyyppien ilmaantumisena entisen germaanisiperäisen kaluston tilalle (Aspelin 1875: 335–336). Julkaistessaan Suomen esihistorian populaariesityksen vuonna 1885 Aspelin kirjoitti hunnien hyökkäyksen tieltä väistyneiden slaavien sysänneen suomalaiset heimot Suomeen ja Baltiaan; sitä ennenkin oli näiden alueiden välillä ollut yhteyksiä, joiden ylläpitäjiksi Aspelin olettaa kummallakin puolella Suomenlahtea germaanit (Aspelin 1885: 44, 49, 54–57). Nyt Aspelin viittaa vuoden 600 jälkeiseltä rautakaudelta useisiin yhtäläisyyksiin Suomen ja Baltian esinekultuurissa (Aspelin 1885: 60–77).

Suomenlahden eteläpuolella arkeologia oli lähes kokonaan baltiansaksalaisen yläluokan käsissä, eikä se ollut vielä eriytynyt tieteenalana. Jokseenkin ainoana tutkijana Constantin Grewing esitti tulkintoja esihistoriasta, ja hänenkin tulkintansa syrjäytyivät jo 1880-luvulta alkaen (Lang 2006: 16; Tvauri 2003). Muutoin esihistoriasta ilmestyi Baltiassa ennen 1920-lukua lähinnä aineistojulkaisuja.

Suomen ja Viron suhteen tulkinta suomalaisessa arkeologiassa muuttui 1900-luvun alussa, jolloin ilmestyi Alfred Hackmanin teos *Die ältere Eisenzeit in Finnland* (Hackman 1905). Hackmanin keskeisin tulos oli oletus suomalaisten maahanmuutosta Virosta Suomeen ajanlaskun taitteen jälkeisillä vuosisadoilla. Hackman esitti tulkintansa vielä melko epävarmana oletuksena. Hackmanin tulkinnassa olennaiseksi tukipilariksi nousevat ns. kivirivihaudat, *Steinreihengräber*, jotka nykyisin tunnetaan tarhakalmistojen nimellä. Hackman analysoi yksityiskohtaisesti vanhemman rautakauden esineryhmät (Hackman 1905: erit. 130–131 ja passim s:lle 286 asti) sekä Suomen asutuskuvan (Hackman 1905: 294–315) ja päätyi olettamaan Viron olleen suomalaisten

heimojen asuttama ajanlaskumme alussa, jolloin myös suomalaisten muutto Suomenlahden pohjoispuolelle olisi voinut alkaa. Hän viittaa myös Vilhelm Thomsenin kielitieteellisiin tuloksiin muttei hyväksy Thomsenin ja Aspelinin oletusta suomalaisten muutosta Suomeen vasta vuoden 600 paikkeilla. Hackman torjui myös Gustaf Kossinnan (1858–1931) tulkinnan Baltian alkuväestön suomalais-ugrilaisuudesta. Suomessa hän näki kaikkein vahvimman balttilaisen vaikutuksen 300-luvulla, jolloin suomalaisten maahanmuutto viimeistään olisi alkanut. Vaellusta olisi tapahtunut 700-luvulle asti (Hackman 1905: 318–356). Hackmanin tulkinnalle on ominaista se, että hän esittää sen useissa kohdissa lähinnä todennäköisyytenä eli jättää teoriaansa epävarmuuksia. Hackman ei myöskään koskaan popularisoinut teoriaansa itse, vaan sen teki nimenomaan Tallgren *Suomen muinaisuus* -teoksessaan 1931.

3.2. Aikalaiset Suomessa ja Baltiassa

Mikä suhde Tallgrenin tulkinnoilla on hänen aikalaistensa esittämiin tulkitoihin? Ainoa Tallgrenin esihistoriateosten aikalaisesitys Suomen esihistoriasta on Aarne Europaeuksen (Äyräpää) suppea katsaus *Oma maa* -kokoomateoksen viidennessä osassa 1924. Suppeutensa vuoksi esitys ei ole täysin vertailukelpoinen laajojen monografioiden kanssa. Europaeus mainitsee Suomen Suomusjärven kulttuurin kanssa samanaikaiset ja varhaisemmat löydöt Virosta, mutta toisin kuin Tallgren, hän ei ota kantaa niiden mahdolliseen yhteyteen Suomeen. Kampakeramiikan hän mainitsee ”suomalaisugrilaisena (tai oikeammin ’uralilaisena’) alkukulttuurina”, joka esiintyy myös Virossa, kuitenkin edelleen puuttumatta kysymykseen Viron ja Suomen välisestä yhteydestä (Europaeus 1924: 165–166). Myös Tallgren oli esittänyt tämän olettamuksen, viimeksi Öpetatud Eesti Seltsissä vuonna 1920 pitämässään esitelmässä virolaisten muutosta Viroon (Tallgren 1921: 188–189). Kaksi vuotta aiemmin Europaeus oli arvellut vasarakirveskulttuurin saapuneen Suomeen Baltian kautta (Europaeus 1922: 160–161; vasarakirveskulttuurin Suomeen saapumista koskevasta keskustelusta ks. Salminen 2014b).

Ajanlaskun taitetta seuranneiden vuosisatojen kulttuuri oli Europaeuksen mukaan Suomessa ”itäbaltialainen”. Suomalaiset olivat siirtyneet idästä Itämeren lähetyville ja samalla kouliintuneet ”itämerensuomalaisten heimojen myöhempää kehitystä johtavaksi ainekseksi” (Europaeus 1924: 174). Baltian suomalaiset kansat elivät goottien vallan alla; tähän heijastuu vielä baltiansaksalaisten tutkijoiden omista yhteiskunnallisista lähtökohdistaan vakiinnuttama teoria gooteista kulttuurin tuojina Baltiaan (Tvauri 2003). Suomeen suomalaiset Europaeuksen mukaan saapuivat toisella vuosisadalla – tässäkin yhteydessä hän ei sano enempää Viro-yhteydestä (Europaeus 1924: 174). Europaeuksen seuraava viittaus Viroon liittyy vasta viikinkiaikaan,



Kuva 2: Kansatieteilijä Aliise Moora, A. M. Tallgren ja Harri Moora Helsingin lentosatamassa vuonna 1925. Yksityiskokoelma.

jolloin ”[v]uorovaikutus Itäbaltian, lähinnä Viron kanssa tuli taas etualalle”. Itämerensuomalaisilla heimoilla oli hänen mukaansa erityiset ”kansalliskoristeensa”. (Europaeus 1924: 177–180.) Tässä onkin kaikki, mitä Europaeus Suomen esihistoriallisesta Viro-yhteydestä kirjoittaa.

Tallgrenin esihistoriateoksen ilmestymistä seuranneen runsaan kymmenen vuoden aikana Virossa ilmestyneistä esihistorian yleisesityksistä kolme on aihetta nostaa esiin tässä (Moora 1926; 1932; Moora et al. 1935; ks. tästä myös Salminen 2008b: 52–55). Niiden kirjoittaja Harri Moora oli Tallgrenin oppilas. Poikkesivatko heidän tulkintansa toisistaan ja jos poikkesivat, miten ja miksi?

Harri Mooran käsityksen mukaan Väisikussa tavatut primitiiviset kivikirveet olivat levinneet Virosta Suomeen. Myöhemmin vasarakirveskulttuurin aikana esiintyi jälleen esinetyyppejä, jotka olivat levinneet Virosta Suomeen. Toisaalta Suomi oli voinut kivikaudella olla Viron suuntaan myös antava osapuoli, jonka kautta skandinaaviset esinemuodot olivat levinneet Viroon. Moora siis olettaa suhteellisen intensiivistä kulttuurivaihtoa Suomenlahden yli ja yleensäkin hän näkee Viron olleen kivikaudella Suomen ja eteläisempien maiden välinen kulttuurinvälittäjä. Tallgrenin tulkintaan verrattuna Mooran luonnehdinta Viro–Suomi-yhteydestä on samansuuntainen mutta yksityiskohtaisempi (Moora 1932: 17–18, 22; ks. myös Moora et al. 1935: 18, 45–48, 59–60). Kivikauden etnisen luonteen Moora jättää vuonna 1932 kokonaan avoimeksi mutta pitää vuonna 1935 mahdollisena, että kampakeraaminen kulttuuri olisi kuulunut ainakin pääasiassa suomalais-ugrilaisille. Tässä tulkintaan näyttää heijastuvan teosten suuntaaminen eri yleisöille: kotimaisessa populaarissa levityksessä on kaivattu selitystä ”omista” juurista, jotka kansainväliseen levitykseen tarkoitettussa teoksessa olivat vähemmän tärkeä elementti (Moora 1932: 21; Moora et al. 1935: 23–30). Kokonaisuutena Mooran kuva Suomen ja Viron välisistä suhteista kivikaudella on huomattavasti aktiivisempi kuin Tallgrenin hahmottelema. Miksi? Siksikö, ettei Tallgren ollut kivikauden asiantuntija? Ei Moorakaan ollut, ja koska Europaeuskaan ei nostanut Viro-yhteyttä näkyväksi osaksi kivikausikuvaansa, selitystä on pikemmin haettava siitä, että suomalainen ja virolainen näkökulma poikkesivat toisistaan. Virossa on ollut pikemmin kysyntää näkökulmalle, jossa Viro on aktiivinen toimija, kun suomalaiselle lukijakunnalle tällaisella ei ollut samantilaista merkitystä. Baltiansaksalainen teoria gooteista Baltian kulttuurikansana oli esittänyt alueen virolaisen ja latvialaisen väestön passiivisena ja kulttuurittomana, joten aktiivisuutta korostavalle tulkinnalle oli tilausta erityisesti tästä aiemmasta käsittelevästä vapautumisesta.

Varhaisella rautakaudella Suomi, joka olisi ollut asutettu vain etelä- ja lounaisosiltaan, olisi Mooran mukaan ollut eräänlainen Viron kulttuuri-provinssi, jonne myös asukkaita olisi siirtynyt riistan perässä. Yksityisesti

kirjeessä Tallgrenille Moora kiinnitti kuitenkin huomiota myös siihen, ettei Suomen varhaisen rautakauden hautamuoto ollut kokonaan Virosta lainattu, mikä viittasi jatkuvuuteen pronssikaudelta. Mooran käsityksen mukaan itämerensuomalais-balttilainen kulttuuriraja kulki nykyisessä Latviassa ja itämerensuomalainen kulttuurialue ulottui myös Suomeen. Moora käyttää itämerensuomalaisten käsitettä lähinnä kielitieteellis-etnisessä merkityksessä mutta kyseenalaistaa kielitieteilijöiden teorian itämerensuomalaisten siirtymisestä Viroon ajanlaskun taitteen tienoilla. Hän olettaa asutuksellis-kulttuurista jatkuvuutta aikaisemmasta ajasta, vaikkei kiistäkään lisämaahanmuuttoa. Näkemys poikkeaa Tallgrenin esittämästä selvästi; Tallgren oli tosin vuoden 1920 esitelmässään ajoittanut virolaisten muuton Viroon esiroomalaiseen rautakauteen (Moora 1932: 41–46; Moora et al. 1935: 87, 104–105, 114, 122; Tallgren 1921: 191; Salminen 2014a: 158). Tallgrenin hahmotteleman kuvan pohjalta virolainen arkeologi Artur Vassar (1911–1977) ryhtyi 1930-luvun jälkipuoliskolla määrittämään suomalaisten lähtöaluetta Virossa ja julkaisi aiheesta artikkelin (Vassar 1938). Viimeistään silloin Tallgrenin tulkinta oli siis vakiinnuttanut asemansa Virossa.

Keskisellä rautakaudella Suomen ja Viron väliset suhteet ovat Mooran mukaan heikenneet ja Suomi oli entistä vähemmän riippuvainen Virosta. Viron kautta levisi kuitenkin edelleen semgallilaisia muotoja pohjoiseen ja Viroa heikensi taloudellisesti Suomen kaupan siirtyminen kulkemaan Skandinavian kautta. (Moora 1932: 52; Moora et al. 1935: 137–138.) Myöhäisrautakaudella siirtolaisuus Virosta Suomeen jatkui Mooran oletuksen mukaan edelleen – tiheään asutetusta Virosta siirryttiin turkiksi metsästämään harvaan asuttuun Suomeen (Moora 1926: 123–125; 1932: 73; Moora et al. 1935: 171–172). Vuonna 1935 Moora korostaa enemmän Suomen ja Viron välisiä kauppayhteyksiä, korujen vientiä Virosta Suomeen ja mahdollisesti raudan ja rautatuotteiden tuontia Suomesta Viroon. Jälkimmäisen Moora näyttäisi perustavan suomalaisen kansanrunouden mainintoihin sepistä (Moora et al. 1935: 171–172).

4. Arkeologian ja suomalais-virolaisten suhteiden kehitys esihistoriakuvan taustana

Mikä suhde 1920- ja 1930-lukujen tulkinnoilla suomalais-virolaisista esihistoriallisista yhteyksistä on toisaalta arkeologian kehitykseen Suomessa ja Virossa ja toisaalta suomalais-virolaisten suhteiden luomiseen samaan aikaan? Esihistoria oli ollut osa suomalaisten omakuvan rakentamista jo 1800-luvun alkupuoliskolla, jolloin M. A. Castrén oli jäljittänyt suomalaisten alkukotia Siperiasta ja Altailta (Salminen 2017: 14–15). Suomen fennomaaniliikkeellä oli yhteyksiä Viroon 1840-luvulta asti, jolloin mm. Elias Lönnrot (1802–1884)

vieraili Itämeren maakunnissa. Arkeologisesta näkökulmasta huomattava on J. R. Aspelinin matka Viron ensimmäisille yleisille laulujuhille Tarttoon 1869. Tuolloin hän sekä tutustui Viron kansallisessa liikkeessä merkittävään Jannsenin perheeseen että oli sen jälkeen kirjeenvaihdossa sen jäsenten kuten Lydia Jannsenin (Koidulan, 1843–1886) ja Harry Jannsenin (1851–1913) kanssa. Matkan aikana Aspelin myös vakuuttui siitä, että hänen tehtävänsä oli nimenomaan suomalaisten ja suomensukuisten kansojen esihistorian arkeologinen tutkiminen (Salminen 2003: 43; 2014a: 16). Vuonna 1880 hän matkusti uudelleen Liivinmaalle, tällä kertaa yhdessä oppilaansa Hjalmar Appelgrenin (Appelgren-Kivalo, 1853–1937) kanssa. He tekivät kaivauksia ja tutustuivat Abjan koulun opettajaan Jaan Jungiin (1835–1900), joka oli myös huomattava harrastaja-arkeologi (Salminen 2003: 66–67; Lõugas 1988). Virossa taas Carl Robert Jakobsonin (1841–1882) kansallishenkinen nostatustyö johti 1860-luvun lopussa uuden, virolaishistoriallisen historiakuvan nousuun vastareaktiona baltiansaksalaiselle menneisydentulkinnalle. Esihistorian kautta rakennettiin kansakuntaa ja tietoisuutta kansakuntaan kuulumisesta mutta myös kansalaisyhteiskuntaa kummallakin puolella Suomenlahtea (yleisestä taustasta ks. Baudou 2004: 112–114, 175–177, 207–208; Virossa Lang 2006: 16–20; Tvauri 2003: 46–53; Suomesta Salminen 2003: 203–204; Fewster 2006: 155–163). Suomalais-virolainen yhteys ei kuitenkaan vielä tässä vaiheessa noussut merkittäväksi osaksi esihistoriakuvaa.

Sekä Suomessa että Baltian maissa itsenäistymistä seurasi oman tiede-elämän ja yliopistolaitoksen kehittäminen. Ns. kansalliset tieteet saivat keskeisen tehtävän. Yliopistolaitos laajeni, kun Turkuun perustettiin kielikiistan seurauksena sekä suomen- että ruotsinkieliset yliopistot (Klinge et al. 1990: 55–59; Tommila (päätoim.) 2002: 61–65, 115–124).

Suomessa arkeologian yliopisto-opetus vakiinnutettiin 1920-luvun alussa, jolloin perustettiin oppituolit Suomen ja Pohjoismaiden arkeologiaan sekä suomalais-ugrilaiseen kansatieteeseen, mutta muinaismuistohallinnon ja museolaitoksen vakiintuminen tapahtui täällä jo 1880- ja 1890-luvuilla (Härö & Kostet 2021: 182–200, 218–222; Talvio 2016: 67–70, 81–82; Salminen 1993: 14, 32–36; 2023: 10–22). Viron puolella esihistoriakuvan hahmottelu 1920-luvulla oli osa arkeologian institutionalisoitumis- ja professionalisoitumiskehitystä, jossa rakennettiin arkeologian yliopisto-opetus ja museolaitos pääasiassa juuri A. M. Tallgrenin johdolla (Lang 2006: 21–24; Salminen 2014a: 66–69; 2019a: 199–200). Arkeologian institutionalisoitumiskehitys oli samaan aikaan käynnissä myös muissa Euroopan maissa kuten Saksassa ja Venäjällä/Neuvostoliitossa (Salminen 2023: 20).

Kielitieteessä suomen ja viroin kielten sukulaisuutta oli tutkittu jo 1700-luvun jälkipuoliskolta saakka, mutta tutkimus oli aktivoitunut 1800-luvun jälkipuoliskolla ja 1900-luvun alussa osana kansallisen identiteetin

rakentamista sekä Suomessa että virolaisalueella (Stipa 1990: 194, 226–227, 320–326, 336–337, 342–343; Korhonen 1986: 168–175). Sekä arkeologian että muiden tieteenalojen kehitys ja institutionalisoituminen sekä konkreettinen arkeologisen materiaalin karttuminen 1800-luvun lopussa ja 1900-luvun alussa mahdollistivat Suomen ja Viron esihistoriallisen yhteyden tutkimisen. Kielitiede ei ollut arkeologisen materiaalin tulkinnan välttämätön ehto mutta antoi suuntaviivoja ja vahvasti arkeologista tulkintaa.

Aatteellisen kehyksen myös arkeologialle muodosti heimoideologia. Suomalais-virolaisia yhteyksiä solmittiin 1800-luvun lopulta alkaen monen eri kanavan kautta. Näitä kanavia olivat Suomessa perustetut, fennomaani-ideologian pohjalta nousseet tieteelliset seurakuten Suomalaisen Kirjallisuuden Seura (1831), Suomen Muinaismuistoyhdistys (1870) ja Suomalais-Ugrilainen Seura (1883) (Ilomäki 2005; Salminen 2008a: 88–89; Häggman 2012: 112–121). Suomen ja Viron itsenäistymisen jälkeen solmittiin poliittiset suhteet, joiden kehitys ei kuitenkaan ollut mutkatonta (Zetterberg 2005: 17–20), syntyi uusia heimoaatteellisia järjestöjä ja alettiin pitää suomalais-ugrilaisia kulttuurikongresseja (Salminen 2019b: 11–12, 16–19).

Myös kotiseutuliike vaikutti merkittävästi sekä museoiden kehitykseen että suomalais-virolaisiin yhteyksiin. Kotiseuduntutkimus kehittyi Suomenlahden kummallakin puolella 1900-luvun alussa, ja esim. juuri A. M. Tallgrenilla oli kontakteja Eesti Rahva Muuseumin keskeiseen toimijaan Oskar Kallasiin (1868–1946) Viroon 1910-luvulla (Salminen 2014a: 44; Öunapuu 1998).

Arkeologian sisäisessä kehityksessä etninen tulkinta sai yleiseurooppalaisesti entistä enemmän jalansijaa, sillä saksalaisen kielitieteilijän ja arkeologin Gustaf Kossinnan muotoilema etninen arkeologiaparadigma vaikutti voimakkaimmin juuri 1800- ja 1900-lukujen vaihteessa (Trigger 2006: 235–241). Toisaalta sekä Suomen että Baltian arkeologiassa ja osittain Skandinaviassakin etninen tulkinta oli valtavirtaa ja arkeologian tehtävä nationalistinen jo 1800-luvun puolella, eikä 1900-luvun alku ollut erityinen käännekohta (Baudou 2004: 182–186; Lang 2006: 16–17; myös Salminen 2003: 168–172).

Tarton yliopiston suomalaisilla professoreilla ja muilla opettajilla oli keskeinen osa Suomen ja Viron välisten tiedesuhteiden solmimisessa. Yksi heistä oli juuri arkeologi A. M. Tallgren, muita humanisteja historioitsija A. R. Cederberg (1885–1948), kansatieteilijä Ilmari Manninen (1894–1935) ja kielitieteilijä Lauri Kettunen (1885–1963). Virossa Harri Moora edisti erityisen innokkaasti yhteissuomalaisuutta 1920-luvulla, ja Suomessa Tallgren oli aktiivinen suomalais-virolaisissa suhteissa kotiin paluunsa jälkeen (Lang 2003: 523–524; Rosenberg 2005; Sepp 2005: 175–180, 187–188; Olesk 2005: 39, 50; Salminen 2014a: 77–88). Helsingin yliopistoon perustettiin myös viron kielen lehtorin virka 1923, eli viron kieli sai siinä vaiheessa sijaa Suomessa (Grünthal 2005: 254–257).

5. Suomalais-virolainen esihistoriakuva 1920-luvulla

Artikkelin johdannossa kysyttiin, miten Tallgren esitti Suomen ja Viron väliset esihistorialliset yhteydet kummankin maan esihistoriaesityksissään, eroavatko hänen tulkintansa toisaalta toisistaan ja toisaalta hänen edeltäjiensä ja aikalaistensa esittämistä ja voiko mahdollisille eroille löytää selitystä, sekä miltä arkeologiselta ja yleishistorialliselta pohjalta tulkinnot nousivat.

Kivi- ja pronssikauden Suomi–Viro-yhteydet jäävät Tallgrenilla marginaalisiksi eikä hänen kuvansa niistä vakiinnu. Erityisen aseman saa roomalainen rautakausi toisaalta kielitieteen tulosten ja toisaalta Alfred Hackmanin arkeologisten tulkintojen (1905) tuella. Pääsyy siihen oli se, että suomalaisten maahanmuuton katsottiin tapahtuneen Virosta Suomeen juuri tuona aikana. Tallgren muotoili oman käsityksensä vasta 1920-luvun alussa, tai ainakaan hän ei julkaissut sitä ennen kuin vuonna 1921 ilmestyi julkaistuna hänen *ÖES*:ssä edellisenä vuonna pitämänsä esitelmä. Siten *Zur Archäologie Eestis* -teoksen syntyprosessilla on ollut keskeinen merkitys Tallgrenin käsityksen muovaajana. Keskeisen ja myöhäisrautakauden yhteyksien tulkinta syntyy Tallgrenilla vasta *Suomen muinaisuuden* kirjoittamisen yhteydessä.

Aarne Europaeukselle Baltia ja Viro olivat toisaalta keskeisempiä kivi-kausiyhteydessä kuin Tallgrenille, koska hän oletti vasarakirveskulttuurin saapuneen Suomeen sitä kautta, mutta toisaalta hän kuitenkin yleiskatsauksessa ei nostanut sitä erityisesti esiin. Rautakaudella Europaeus oli Tallgrenia selvemmin sidoksissa vanhaan käsitykseen goottilaisesta yläluokasta, jonka alaisina virolaiset ja latvialaiset olisivat eläneet, eikä suomalaisten maahanmuutto Virosta Suomeen ollut hänelle niin keskeinen esihistorian selittäjä kuin Tallgrenille. Selvää kuitenkin on, että hän ja Tallgren ovat keskustelleet Baltian esihistorian kysymyksistä keskenään.

Jos varhaisempi baltiansaksalainen esihistoriakuva perustuikin selkeästi goottien ja suomensukuisen väestön vastakkainasettelulle, Suomessa samaan aikaan vallinnut ja J. R. Aspelinin muotoilema tulkinta oli varovaisempi ja jätti paljon enemmän tulkintaa avoimeksi. Goottilaisen yläluokan sekin kuitenkin oletti Baltiaan, koska esinemuodot viittasivat germaanilaisalueelle. Suomesta ja Virosta löytyneet samankaltaiset vanhemman rautakauden esinetyypit edustivat Aspelinille Suomen osapuolen aktiivisuutta, mutta väestö oli hänen käsityksensä mukaan tuolloin germaanista molemmissa maissa ja korvautui suomensukuisella vasta vuoden 600 paikkeilta alkaen. Tämä esihistoriakuva mureni siis Alfred Hackmanin tulkintaan suomalaisten maahanmuutosta Virosta Suomeen vuoden 100 jaa. tienoilta eteenpäin. Tallgren puolestaan vakiinnutti Hackmanin vielä melko varovasti esittämän käsityksen, eikä aiheesta sen jälkeen käyty Suomessa merkittävää keskustelua ennen 1970-lukua.

Sen sijaan Virossa Harri Moora alkoi 1930-luvulla korostaa pikemmin jatkuvuutta kummankin maan esihistoriallisessa asutuksessa, vaikkei kiistänytään muuttoliikettä kokonaan. Suomensukuisella asutuksella oli hänen mukaansa pidemmät juuret Virossa kuin vain ajanlaskun taitteesta, eikä hän pitänyt myöskään Suomen autioitumista esiroomalaisella rautakaudella todennäköisenä.

Osittain Viron ja Suomen välisessä esihistoriallisessakin yhteydessä oli siis kyse kansallisuudesta eli yhteiseksi ja yhdistäväksi koetusta suomalais-ugrilaisuudesta ja esihistoriakuvaa rakennettiin kehittyvän heimoideologian kehyksessä. Mitä myöhäisempään esihistoriaan tultiin, sitä selvemmin kansallisuusnäkökulma korostui. Heimoaate puolestaan konkretisoitui Suomen ja Viron itsenäistymisen jälkeen institutionaaliseksi yhteistoiminnaksi, jossa myös arkeologit olivat aktiivisia. Toimiessaan professorina Tarton yliopistossa 1920–1923 Tallgren vakiinnutti hackmanilaislähtöisen esihistoriakuvan myös Virossa, mutta käsitykset eriytyivät osittain jo 1930-luvulla.

Lähteet

- Aspelin, J. R. 1875. *Suomalais-ugrilaisen muinaistutkinnon alkeita* (Suomalaisen Kirjallisuuden Seuran Toimituksia 51). Helsinki: Suomalaisen Kirjallisuuden Seura.
- Aspelin, J. R. 1885. *Suomen asukkaat Pakanuuden aikana*. Helsinki: K. E. Holm.
- Baudou, Evert. 2004. *Den nordiska arkeologin: Historia och tolkningar*. Stockholm: Kungl. Vitterhets Historie och Antikvitets Akademien.
- Europaeus, Aarne. 1922. *Fornfynd från Kyrkslätt och Esbo socknar*. (Suomen Muinaismuistoyhdistyksen Aikakauskirja = Finska Fornminnesföreningens Tidskrift XXXII(1)). Helsingfors: Finska Fornminnesföreningen.
- Europaeus, Aarne. 1924. Katsaus Suomen esihistoriaan. Teoksessa *Oma maa: Tietokirja Suomen kodeille V*, 162–184. Porvoo: Werner Söderström Osakeyhtiö.
- Fewster, Derek. 2006. *Visions of past glory: Nationalism and the construction of early Finnish history* (Studia Fennica, Historica 11). Helsinki: Finnish Literature Society.
- Grünthal, Riho. 2005. Villem Grünthal-Ridala – keeleõpetaja ja kultuuri tutvustaja: Helsingi Ülikooli eesti keele lektori tegevus maailmasõdade vahel. Teoksessa Olesk, Sirje (toim.), *Kultuurisild üle Soome lahe: Eesti-Soome akadeemilised ja kultuurisuhted 1918–1944*, 251–277. Tartu: Eesti Kirjandusmuuseum.
- Hackman, Alfred. 1905. *Die ältere Eisenzeit in Finnland I: Die Funde aus den fünf ersten Jahrhunderten n. Chr.* Helsingfors: Alfred Hackman.

- Häggman, Kai. 2012. *Sanojen talossa: Suomalaisen Kirjallisuuden Seura 1890-luvulta talvisotaan* (Suomalaisen Kirjallisuuden Seuran Toimintuksia 1348). Helsinki: Suomalaisen Kirjallisuuden Seura.
- Härö, Mikko & Kostet, Juhani. 2021. *Suomen muinaismuistohallinto 1/1630–1917: Kuninkaallinen ja keisarillinen muinaismuistohallinto* (Museoviraston julkaisuja 2). Helsinki: Museovirasto.
- Ilomäki, Henni. 2005. Eesti ja Soome rahvaluulealased teaduskontaktid kahe maailmasõja vahel. Teoksessa Olesk, Sirje (toim.), *Kultuurisild üle Soome lahe: Eesti-Soome akadeemilised ja kultuurisuhted 1918–1944*, 71–109. Tartu: Eesti Kirjandusmuuseum.
- Kivikoski, Ella. 1960. *Tehty työ elää: A. M. Tallgren 1885–1945*. Helsinki: Suomen Muinaismuistoyhdistys.
<<https://edition.fi/smy/catalog/view/677/635/2149-1>>
- Klinge, Matti et al. 1990. *Helsingin Yliopisto 1640–1990, 3. osa: Helsingin Yliopisto 1917–1990*. Helsinki: Otava.
- Korhonen, Mikko. 1986. *Finno-Ugrian language studies in Finland 1828–1918* (The History of Learning and Science in Finland 1828–1918, 11.) Helsinki: Societas Scientiarum Fennica.
- Lang, Valter. 2003. Harri Moora teadlase ja ühiskonnategelasena. Teoksessa Runnel, Hando & Marksoo, Ann (toim.), Harri Moora, *Meie rahvuskultuuri küsimusi*, 517–533. Tartu: Ilmamaa.
- Lang, Valter. 2006. The history of archaeological research (up to the late 1980s). Teoksessa Lang, Valter & Laneman, Margot (toim.), *Archaeological research in Estonia 1865–2005: Estonian archaeology* 1, 13–40. Tartu: Tartu University Press.
- Lõugas, Vello. 1988. Kodu-uurijad ja eesti arheoloogia kujunemine: Jaan Jung 150. *Kodu-uurimise teateid* 13. 37–55.
- Moora, Harri. 1926. *Eestlaste kultuur muistsel iseseisvus-ajal* (Tartu Ülikooli Arkeoloogia kabineti toimetused IV). Tartu: K./Ü. Loodus.
- Moora, Harri. 1932. *Die Vorzeit Estlands* (Tartu Ülikooli Arkeoloogia kabineti toimetused = Veröffentlichungen des archäologischen Kabinetts der Universität Tartu VI). Tartu: Akadeemiline Kooperatiiv.
- Moora, Harri & Laid, Eerik & Mägiste, Julius & Kruus, Hans. 1935. *Eesti ajalugu* I. Tartu: Eesti Kirjanduse Selts.
- Olesk, Sirje. 2005. Uus põlvkond hõimutöös. Teoksessa Olesk, Sirje (toim.), *Kultuurisild üle Soome lahe: Eesti-Soome akadeemilised ja kultuurisuhted 1918–1944*, 39–52. Tartu: Eesti Kirjandusmuuseum.
- Rosenberg, Tiit. 2005. Eesti ja Soome ajaloolaste sidemetest enne 1940. aastat. Teoksessa Olesk, Sirje (toim.), *Kultuurisild üle Soome lahe: Eesti-Soome akadeemilised ja kultuurisuhted 1918–1944*, 111–132. Tartu: Eesti Kirjandusmuuseum.
- Salminen, Timo. 1993. *Suomalaisuuden asialla: Arkeologian yliopisto-opetuksen syntyvaiheet n. 1877–1923* (Helsinki Papers in Archaeology 6). Helsinki: University of Helsinki Department of Archaeology.

- Salminen, Timo. 2001. Tallgren, Aarne Michaël. *Kansallisbiografia-verkkojulkaisu* (Studia biographica 4). Helsinki: Suomalaisen Kirjallisuuden Seura 1997. <<https://kansallisbiografia.fi/kansallisbiografia/henkilo/6461>> (Luettu 25.4.2023.)
- Salminen, Timo. 2003. *Suomen tieteelliset voittomaat: Venäjä ja Siperia suomalaisessa arkeologiassa 1870–1935* (Suomen Muinaismuistoyhdistyksen Aikakauskirja 110). Helsinki: Suomen Muinaismuistoyhdistys.
- Salminen, Timo. 2008a. *Aatteen tie: Suomalais-Ugrilainen Seura 1883–2008* (Suomalaisen Kirjallisuuden Seuran Toimituksia 1172). Helsinki: Suomalaisen Kirjallisuuden Seura.
- Salminen, Timo. 2008b. Suomen paikka Viron ja Latvian esihistoriassa 1900-luvulla. Teoksessa Mökkönen, Teemu & Seppälä, Sirkka-Liisa (toim.), *Arkeologipäivät 2007: Arkeologian yhteiskunnallinen merkitys & Arkeologia ilonaiheita*, 52–63. Helsinki: Suomen arkeologinen seura.
- Salminen, Timo. 2014a. *Kollegat, ystävät ja kiistakumppanit: Suomalaisten arkeologien kansainväliset yhteydet 1870–1950* (Suomen Muinaismuistoyhdistyksen Aikakauskirja 122). Helsinki: Suomen Muinaismuistoyhdistys.
- Salminen, Timo. 2014b. The Finnish-Swedish debate on the Battle Axe Culture in the 1910s and 1920s. *Fornvännen* 2014(4). 267–283. <<https://raa.diva-portal.org/smash/record.jsf?pid=diva2%3A1227121&dswid=7045>>
- Salminen, Timo. 2017. M. A. Castrén's archaeological and historical studies: An introduction. Teoksessa Salminen, Timo (toim.), Castrén, Matthias Alexander, *Archaeologica et historica. Universitaria*. (Manuscripta Castreniana, Realia I), 12–19. Helsinki: Finno-Ugrian Society. <<https://sgr.fi/manuscripta/items/show/878>>
- Salminen, Timo. 2019a. Aarne Michaël Tallgren, Estonia, and Tartu in 1920: The image of a country in correspondence. *Ajalooline Ajakiri* 168(2). 195–226. <<https://doi.org/10.12697/AA.2019.2.02>>
- Salminen, Timo. 2019b. *Heimoustunne, kieli ja kulttuuri: Suomalais-ugrilaisen Kulttuurirahaston säätiön historia*. Helsinki: Karjalan Sivistysseura.
- Salminen, Timo. 2023. Establishing academic education in archaeology in Helsinki between 1876–1923: Defining aims and ideologies. Teoksessa Kunnas, Liisa et al. (toim.), *Celebrating 100 years of archaeology at the University of Helsinki: Past, present, and future* (Iskos 27), 10–33. Helsinki: Finnish Antiquarian Society. <<https://journal.fi/iskos/issue/view/10764>>
- Sepp, Helena. 2005. Kultuurisild või kaitseliin? Üks vaatenurk Soome-Eesti üliõpilassuhete arengule 1920.–1930. aastatel. Teoksessa Olesk, Sirje (toim.), *Kultuurisild üle Soome lahe: Eesti-Soome akadeemilised ja kultuurisuhted 1918–1944*, 133–247. Tartu: Eesti Kirjandusmuuseum.

- Stipa, Günter Johannes. 1990. *Finnish-ugrische Sprachforschung von der Renaissance bis zum Neupositivismus* (Mémoires de la Société Finno-Ougrienne 206). Helsinki: Suomalais-Ugrilainen Seura.
<<https://www.sgr.fi/sust/sust206/sust206.pdf>>
- Tallgren, A. M. 1921. Zur Einwanderung der Esten. *Sitzungsberichte der Gelehrten Estnischen Gesellschaft 1912–1920*. 185–196.
- Tallgren, A. M. 1922. *Zur Archäologie Eestis I: Vom Anfang der Besiedelung bis etwa 500 n. Chr.* (Acta et commentationes Universitatis Dorpatensis B III.6). Dorpat.
- Tallgren, A. M. 1925. *Zur Archäologie Eestis II: Von 500 bis etwa 1250 n. Chr.* (Acta et commentationes Universitatis Dorpatensis B VIII.1). Dorpat.
- Tallgren, A. M. 1931. *Suomen historia I: Suomen muinaisuus*. Porvoo – Helsinki: Werner Söderström Osakeyhtiö.
- Talvio, Tuukka. 2016. *4/Suomen kansallismuseo: Ikkuna menneeseen ja tulevaan* (Museoviraston julkaisu 7). Helsinki: Museovirasto.
- Tommila, Päiviö (päätoim.). 2002. *Suomen tieteen historia 4: Tieteen ja tutkimuksen yleinen historia 1880-luvulta lähtien*. Helsinki: Werner Söderström Osakeyhtiö.
- Trigger, Bruce G. 2006. *A history of archaeological thought*. Second edition. Cambridge: Cambridge University Press.
- Tvauri, Andres. 2003. Balti arheoloogia maailmaajaloo pöörises ehk gooti teooria saatus. *Eesti Arheoloogiaajakiri* 7(1). 38–71.
<<https://doi.org/10.3176/arch.2003.1.02>>
- Vassar, Artur. 1938. Soomlaste Soome siirdumise lähteruumist. *Ajalooline Ajakiri* 1938/2. 49–68.
- Zetterberg, Seppo. 2005. Kultuurisuhete raam: Poliitiline Soome sild. Teoksessa Olesk, Sirje (toim.), *Kultuurisild üle Soome lahe: Eesti-Soome akadeemilised ja kultuurisuhted 1918–1944*, 7–38. Tartu: Eesti Kirjandusmuuseum.
- Õunapuu, Piret. 1998. O. Kallas ja ERM. Teoksessa Aru, Krista (toim.), *Oskar Kallas: Artikleid Oskar Kallase elust ja tööst*, 77–98. Tartu: Eesti Kirjandusmuuseum.