

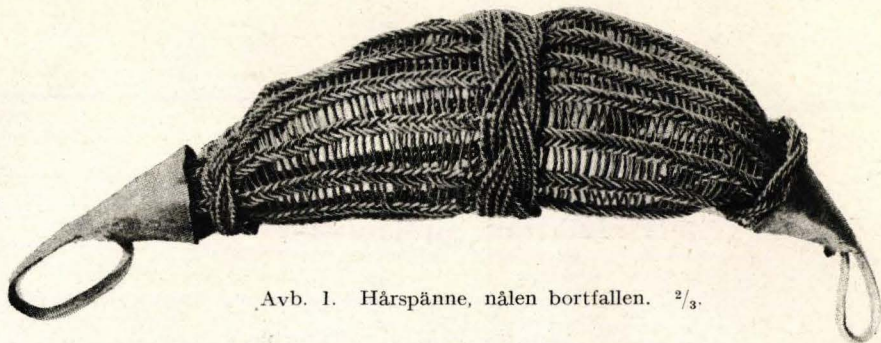
Smyckefyndet från Sipilänmäki i Sakkola.

Karelen korstågsgång fängslar kanske mera intresset än något annat avsnitt av Finlands forntid. Dess historia med konflikterna mellan Novgorod och Finland-Sverige, motsatserna mellan hedendom och grekisk-katolskt, sist också romersk-katolskt, fynden i vilka handeln med Gotland och Novgorod och förbindelserna med norra Ryssland så tydligt visa sig, rikedomerna om vilken de tala och som ger inblickar i en karelarnas glansperiod, omvittnad även av många fynd utanför det egentliga Karelen, konsthantverket med dess drag av Västerland, av Novgorod, Bysanz och Orient, ofta sammansmälta till något eget och trots alla lån särpräglad, allt detta skapar en bild med många facetter, som fängslar och lockar, en vävnad med brokiga inslag över den karelsk-finska ränningen. I ränning och inslag ha många trådar utretts av arkeologer och historiker, men så länge ej allt är klarlagt, kan det löna sig att framlägga nya fynd, som visa någon ny detalj eller på någon punkt tillföra bilden klarhet och reda.

Detta gäller en silverskatt,¹ som kom i dagen någon gång år 1935 vid plöjning på Sipiläinen hemmans mark i Sipilänmäki by av Sakkola socken, på östra delen av Karelska näset, strax norr om Vuoksen, i en socken som sedan Theodor Schvindts dagar är känd som en av den karelska kulturens kärnbygder. Skatten hade synbarligen legat i ett lerkärl, i plogfårans djup, ty en enstaka oornrad randbit av ett grovt mörkt kärl blev tillvaratagen av upphittarna, stallkarlen Matti Lemmetty och ynglingen Vilho Ukkonen. Stort därutöver är inte bekant om fyndomständigheterna, trots de efterforskningar föreståndaren för Kexholms museum, skulptören Albin Kaasinen gjorde på platsen, då han två år senare fick kännedom om fyndet.

Smycketyperna äro i och för sig icke överraskande: med ett undantag äro alla sedan gammalt kända från Karelen och visa blott i detaljer nya drag, som ge anledning till reflexioner.

¹ Nationalmuseum 10663: 1—13.



Avb. I. Hårspänne, nålen bortfallen. $\frac{2}{3}$.

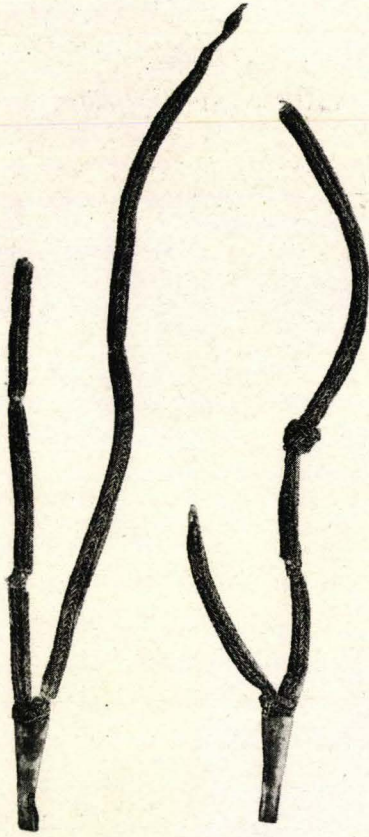
Vi ha för det första ett stort hårspänne av silvertråd, flätat på det komplicerade sätt, som kännetecknar alla spännena av detta slag och med silverhylsor och öglor vid ändarna; dimensionerna äro: längd 15.5 cm, bredd vid mitten 3.6 cm (avb. 1). Nålen med spiralhuvud, som varit fäst vid den ena öglan och väl ger berättigande åt benämningen spänne, saknas. I sin utpräglade form hör typen som bekant hemma i Karelen; en föregångare, med helt andra proportioner, finnes i det estniska 1000-tals fyndet från Repshof (Räåbise).¹ Redan detta visar, att spännetyper ej uppstått, där den talrikast förekommer, och man kan i själva verket fråga sig, huruvida de i Karelen funna spännena trots deras rätt stora antal — bortåt ett tiotal — alls förfärdigats här. Man bör då minnas, att den teknik, som använts vid deras förfärdigande — öglestick har den kallats — i sitt ursprung troligen är österländsk och att den i Norden visar sig redan i fynd från Birka.² Hos oss är den bäst känd genom de mångledade silverkedjorna från Hauho, Tavastehus och Lundo, av Appelgren-Kivalo uppfattade som inhemska,³ medan jag — utan att med bestämdhet uttala mig om fabrikationsorten — antagit, att de från Gotland införts till Finland.⁴ I fråga om de karelska spännena låge det nära till hands att tänka sig dem utförda i något centrum, därifrån de exporterats till Karelen; orsaken till koncentreringen på detta landskap vore då att finna i det faktum, att

¹ Katalog der Ausstellung zum X archäologischen Kongress in Riga 1896, pl. 27: 10; C. A. Nordman, *Karelska järnåldersstudier*, s. 135. FFT XXXIV.

² Agnes Geijer, *Birka III. Die Textilfunde aus den Gräbern*, pl. 31.

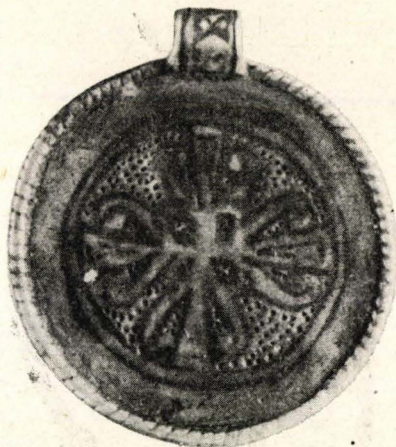
³ Hj. Appelgren, *Die vielreihigen silbernen Gliederketten in finländischen Funden*. FFT XXIII. S. 12 f. omtalas föremål i denna teknik.

⁴ Nordman, *Schatzfunde und Handelsverbindungen in Finnlands Wikingerzeit*. Acta archaeologica XIII, s. 282 f.



Avb. 2. Delar av silverkedja. Drygt $\frac{1}{3}$.

spännena hörde endast till den karelska, ej till någon annan stams folkdräkt. Analogier härtill är det som bekant lätt att finna på olika kulturstadier och i olika länder. Den ort, som då skulle komma i fråga, är givetvis Novgorod, denna mötesplats för öster och väster, där österländsk silverteknik helt säkert tidigt tillägnats; också det estniska smycket kunde lätt förklaras med en hänvisning till Novgorod. Om jag likväl stannar för antagandet, att spännena tillkommit i Karelen, så sker det icke enbart på grund av fyndfrekvensen här och den totala bristen på jämförelsematerial från Novgorod, utan även på det faktum, att i karelska fynd från vikinga- och korstågstad ingår ett antal element, som inlånats från de finska folken söder om Finska viken, men vunnit hemorts rätt i Karelen. Till dem sällar sig således, om min



Avb. 3. Medaljong av silver med niello. $\frac{7}{4}$.

uppfattning är riktig, även det karelska hårspännet av silvertråd, en typ vars äldsta kända representant hör till Repshoffyndet.

En i viss mån avvikande teknik har kommit till användning i en dubbelkedja av silvertråd med ändhylsor och sammanhållande flätband; blott delar av kedjan ha bevarats (avb. 2).¹ Denna teknik förekommer i Karelen på några föremål; lämpligast att anföra i detta fall är en dubbelkedja av samma slag, om också större och tjockare än Sipilänmäkiexemplaret: den hör till skatten från Tiuri Linnasaari, som också innehåller ett hårspänne av silvertråd.² Båda fynden ge goda exempel på den parallella förekomsten av olika behandling av silvertråden, och i båda fallen förenas spänne och kedja genom likheten i ändhylsorna och den bandflätning, som jämte hylsorna liksom håller ihop smyckena. Om hårspännena äro karelska arbeten, så gäller detsamma kedjorna; bristen på litteratur i det ögonblick, då detta skrives, förhindrar varje jämförande undersökning.³

Ett antal föremål i fyndet har hört till halssmycken, eller kan i varje fall ha gjort det: fyra silverpärlor, ett par tunna pressbleck och en medaljong

¹ Vid den ena hylsan har fastnat ett fragment av fyrskäftat tyg. — Uttrycket »en i viss mån avvikande teknik» bör förstås *cum grano salis*, ty troligen är även kedjan utförd i »ögletick», ehuru tätare än spännet; då endast fotografi i förminskad skala varit tillgängligt är det icke möjligt att med säkerhet avgöra frågan.

² Th. Schwindt, *Tietoja Karjalan rautakaudesta*, avb. 224. FFT XIII.

³ Intet av de fynd, som omtalas i uppsatsen, har varit tillgängligt för undersökning, och det har lika litet varit möjligt att konsultera all den litteratur, där hithörande problem beröras.



Avb. 4 och 6. Bronskors från Leppäsenmäki, Lapinlahti, Sakkola, och Hovinsaari, Räisälä. $\frac{1}{1}$.
 Avb. 5. Silverkors från Lille Bregens, Själland. Drygt $\frac{2}{3}$.

av en något massivare silverskiva. T.ex. medaljongen kan tänkas ha hört ihop med kedjan; den har i så fall hängt i en ring, som trätts genom kedjans hylsor. Det är en silverskiva med en diameter om 2,9 cm, vars rand, vid vilken en filigranprydd ögla är fäst, består av en strierad silvertråd. Mittpartiet upptages av ett likarmat kors mellan bladflikar och omgivet av tvenne cirkellinjer, allt i niello; botten är grovt punsad (avb. 3).

Detta smycke är en nyhet i Karelen, och i själva verket känner jag inte heller någon motsvarighet till det på annat håll. Men själva ornamentiken hör hemma i 1000-talets nordiska formvärld, som även eljes lämnat spår efter sig i Karelen. Jag åsyftar det fragmentariska bronskorset (avb. 4) från en av gravarna på Leppäsenmäki i Sakkola, vars grundform bäst visas av ett ypperligt litet silverkors i en på Sven Estridsens tid nedgrävd skatt från Lille Bregens mark vid Korsör på Själland (avb. 5).¹ Trots det grova utförandet är även Leppäsenmäkikorset med säkerhet ett nordiskt arbete. Avvikande i detaljerna och mera barbariserade, men dock tillhörande samma

¹ Danmarks Nationalmuseum 14190. De yngsta mynten i skatten ha slagits för Sven Estridsen, 1047—75.

grundtyp, äro ett silverkors från Taskula i S. Marie¹ och ett bronskors från Kiev.² En variant i brons, känd från Karelen i två exemplar, har fogat de nordiska bladflikarna till ett ringkors med palmettmotiv av östligare härkomst (avb. 6).³

Det har varit skäl att ett ögonblick dröja vid medaljongens korsmotiv och hängkorsen, emedan de ge ett gott exempel på ornamentala motivs och fornsaksformers upptagande och kvarlevande i Karelen. Medaljongen, ett nordiskt arbete från 1000-talet, sannolikt dess senare del, hör till Sipilänmäkifyndet med dess utpräglade korstågstidskaraktär, Leppäsänmäkikors — knappast mycket yngre — är funnet i en korstågstids grav på samma sätt som korsen från Hovinsaari och Kekomäki, men de båda sistnämnda ha drag, som visa, att de knappast förfärdigats förrän under 1100-talet.

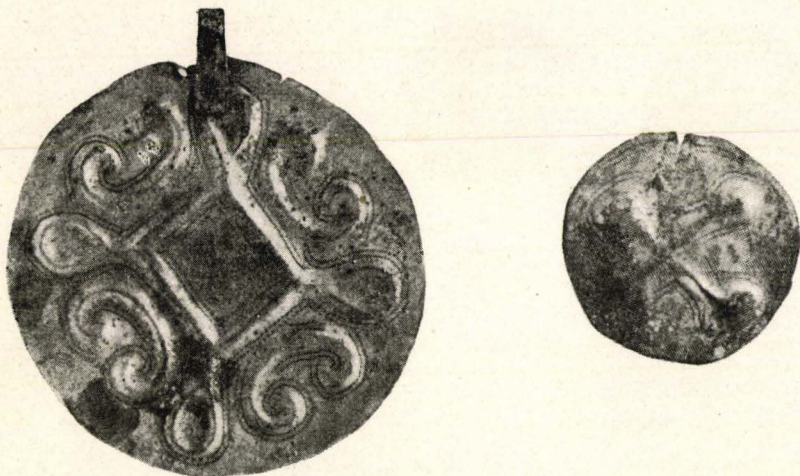
Tvenne pressbleck av kopparhaltigt silver i Sipilänmäkifyndet äro även hängsmycken, men huru de burits är ovisst: i en av kvinnogravarna på Kekomäki hade tvenne dylika synbarligen hört till den typiskt karelska, av spetsovala spännen burna bröstkedjans »berlocker».⁴ Under alla omständigheter få vi betrakta dem som kvinnosmycken på samma sätt som hårspännet. Det större bleckets diameter är 5,4 cm, och dess dekoration består av ett slags kors i vars vinklar fristående båglinjer, det hela troligen en upplösning av ett hakkorsmotiv med akanthusslingor; längs relieflinjerna med ett dubbelspetsat redskap åstadkomna punktlinjer (avb. 7). Det mindre blecket — diam. 3 cm — vars bärögla fallit bort, har ett klumpigt kors i relief, åtföljt av punktlinjer (avb. 8).

¹ E. Kivikoski. *Die Eisenzeit im Auralflussgebiet*, pl. XXXIII: 3. FFT XLIII.

² Сборник снимковъ съ предметовъ древности, находящихся въ г. Кіевѣ, въ частныхъ рукахъ I, 1890, pl. 2: 20. — Det kors från Lettland, som dr Kivikoski s. 168 åberopar, är av en annan variant, ett lokalt arbete, likaså ett annat lettiskt kors, se Katalog der Ausstellung zur Konferenz baltischer Archäologen in Riga 1930, pl. 46: 3. Ett tredje lettiskt kors — Latviešu kultūra senatnē pl. LIV: 12 — påminner mera om Taskulasmycket, men den dåliga avbildningen tillåter ingen säker bestämmelse.

³ Det andra exemplaret från Kekomäki i Kaukola, Schwindt s. 44. — Ett lettiskt exemplar, som jag efter meddelande av dr Cleve anför i Nordisk Kultur XXVII s. 197, visar sig vid granskning av Cleves skiss vara av god kvalitet (silver?) och samma typ som fig. 6: ringkorset framträder tydligare än på Hovinsaari-exemplaret och bladflikarna äro vackert utformade; ornamentiken på korsarmarna är något avvikande men har dock vegetabil karaktär.

⁴ Också i en av Bjärnågravarna från 1100-talet har synbarligen ett hängbleck varit fäst vid en snodd, som förenade de båda hästskoformiga spännen, vilka här motsvara de karelska spetsovala bucklorna, se Hj. Appelgren-Kivalo, *Suomalaisia pukuja myöhemmältä rautakaudelta*, s. 49. I ett enstaka fall har ett hängbleck gjorts om till spänne, se Schwindt, s. 113 och fig. 238.



Avb. 7—8. Hängbleck av kopparhaltigt silver. $\frac{1}{4}$.

Det är ju bekant, att runda silverbleck, tidigast med övervägande punsade, senare — med avtagande tjocklek hos godset — främst pressade resp. drivna ornament höra till det nordiska fyndmaterialet från 900-talet framåt. Ursprungligen en skandinavisk typ har den i kronologiskt olika varianter utförts på olika håll. Den sena varianten med mer eller mindre vegetabilisk dekor, pressad eller driven, skiljer sig så starkt från de övriga, att den egentligen gör skäl för att kallas en egen typ. Om denna finnes inte nu mycket att säga utöver vad som tidigare anförts.¹ Kronologiskt kan den hänföras till 1100-talets slut och 1200-talet, geografiskt hör den hemma i Karelen och Estland och förekommer mera sporadiskt i östra Tavastland och Ingermanland. Den är med andra ord ett av de icke få exemplen på kontakt mellan Estland och Karelen, två länder där under korstågstiden smaken i fråga om silversmycken i många avseenden sammanfaller; på båda hållen uppträda dessa bleck, på båda hållen även andra smycken av bladtunt silver, ofta överdrivet stora och prålande. Om pressbleckstypen med vegetabilisk dekor först uppkommit i Estland eller Karelen må lämnas osagt — fynden ge ingen säker ledning — men det förefaller i varje fall givet, att åtminstone en del av de karelska exemplaren ha förfärdigats här.

Däremot äro de stora silverpärlorna (avb. 9) med all sannolikhet införda: typerna äro internationella, och ehuru jag icke observerat det grovt utförda

¹ Jfr om dylika bleck Nordman, *Karelska järnåldersstudier*, s. 82 ff.



Avb. 9. Filigranornerade silverpärlor. Ca $\frac{2}{3}$.

palmettmönstret av pålagda silvertrådar, som pryder de tre runda pärlorna — den största mäter 3.2×3.4 cm — i alldeles likadant utförande utanför Karelen, medan det här förekommer i skatten från Tiurinsaari¹, så finnas dock palmettornerade pärlor av högre kvalitet i 1100-tals fynd både i Finland och Sverige.² Också den dubbelkoniska pärlan — 1.6×2.5 cm — har motsvarigheter bl.a. i Tiurinsaariskatten, ehuru ornerade med ögleslingor istället för det rombmönster, som upptar bättet runt pärlan från Sipilänmäki och som »utvecklats» ur ögleslingorna.

Som bekant höra till den karelska korstågstidens fynd tvenne typer av rikt dekorerade hästskoformiga spännen av silverbleck, båda kvinnosmycken. Den ena, välvd och med tvärså över bygelns mitt, har i regeln använts som mantelspänne,³ den andra har oftast hört till huvuddoket; förstärkningen av det tunna blecket åstadkommes hos den senare typen icke genom bygelns välvning utan genom en låg längdås, som även bestämmer dekorationens komposition.

Silverbleckspännet med välvd bygel och tvärså har gotländska föregångare, som även i viss utsträckning exporterats till Östbaltikum och Finland, bl.a. till Karelen varifrån ett exemplar från Räisälä ofta citerats.⁴ Att döma av de tunna silverbleckspännenas spridning har denna typ, med utgångspunkt i gotländska förebilder, uppstått öster om Östersjön: provisoriskt kunna vi, med bortseende från ornamentiken, tala om området Estland-Ingerman-

¹ Schwindt, a. a., pl. 22.

² Nordman, *Gotländisch oder deutsch — ein Silberkruzifix von Halikko im Eigentlichen Finnland*. Acta archaeologica XV, s. 39 f. och avb. 5; B. E. Hildebrand, *Teckningar ur Svenska Statens Historiska Museum, ser. VI*, pl. 5.

³ Schwindt s. 120.

⁴ Nordman, *Karelska järnåldersstudier*, s. 128, fig. 104.



Avb. 10. Hästskoformigt silverspänne. $\frac{1}{1}$.

land-Karelen. Silverspännet med flat bygel och längdås har icke gotländskt ursprung, men det förekommer i massivare form i 1000-talets fynd både i västra Finland och i Karelen.¹ Var typen uppstått är ovisst, men att det skett öster om Östersjön får man taga för givet. Dess förändring under korstågstiden, då man å ena sidan älskar det stora och prålande spännet men å andra sidan för att spara på silvret gör smycket bladtunt, har ägt rum inom området Estland-Karelen, men det bör observeras, att den variant, vars längdås icke är mittås — ett litet raffinemang av en viss estetisk betydelse — är företrädd praktiskt taget endast i Karelen-Savolax.

Till Sipilänmäkifyndet hör ett skadat spänne med längdås och med den för karelsk korstågstid typiska ornamentiken (avb. 10). Det förtjänar påpekas, att vissa av de ornamentala motiven medelbart härstamma från Gotland: de flata knapparnas dekoration och de tungor, med vilka bygelns ornamentik avslutas. Dessa detaljer höra hemma på de karelska spännena med välvd bygel och tvärslå och på dessas gotländska föregångare, och de ha troligen

¹ A. a. fig. 49; Vorgeschichtliche Altertümer aus Finnland pl. 41: 1, 8.

inlånats på de flata spännena från den andra typen;¹ på den välvda är även ornamentikens hela komposition ett arv från de gotländska förebilderna. De vegetabla motiven däremot, som mer än annat ge båda smycketyperna sin prägel, äro bysantinska: akanthusranka och palmett, i regeln starkt stiliserade och ofta löpande ut i bandornament. Men trots motivens östliga härstamning har likväl det sätt, på vilket rankans och bandornamentens flätning genomföres, en stämning av nordiskt 1000—1100-tal. Huru skall detta förklaras? Var ha dessa spännen förfärdigats?

Trots allt, som kunde tyckas tala för Novgorod, blir svaret på den senare frågan: Karelen. Argumenten äro i första omgången geografisk-statistiska. Silverspännena höra hemma i Karelen och dess utmark södra Savolax; blott få exemplar ha funnits i Ingermanland och Estland, och dessa kunna förklaras som exportföremål eller lokala efterbildningar. Men framför allt: spännenas växt- och bandornamentik är känd, graverad eller gjuten, från ett otal av den karelska korstågstadens fynd, från de mest olikartade fornsakstyper: hästskoformiga spännen, knivslidor och knivskaft, örslevar, bältebeslag och remdelare, vissa fingerringar, spetsovala spännen, arbeten i ben, i näver och trä. Alla dessa k u n n a ej vara importerade, de höra hemma i Karelen. Om spännena således äro karelska arbeten, så kan likväl den ornamentala stilen med dess blandning av bysantinska motiv och nordisk linjeföring, i vissa fall bevisligen gotländska detaljer, ha uppstått annorstädes och med inflyttade hantverkare ha införts till Karelen. Strandberg, som behandlat silverspännena, har tagit fasta på stilblandningen² och under hänvisning till Borns studier över novgorodiska miniatyrer med deras förening av bysantinska detaljer med en dominerande nordisk djurornamentik³ pekat på Novgorod som den ässja, där silverspännenas stil uppstått genom sammansmältning av heterogena drag. Mer än en hypotes är detta icke. En annan kan likvärd ställas vid dess sida.

I de novgorodiska manuskriptens konst bildar den nordiska djur- och slingornamentiken i det sena 1000-talets stil förutsättningen för en blomstring

¹ Det gotländska materialet bristfälligt publicerat, jfr dock Montelius, *Svenska fornsaker*, fig. 588 och Nerman, *Gotlands handel på Västrysland under 1000-talet*, fig. 13. Rig 1929.

² R. Strandberg, *Les broches d'argent caréliennes en forme de fer à cheval et leurs ornements*. ESA XII, 1938.

³ W. Born, *Das Tiergeflecht in der nordrussischen Malevei*. Seminarium Kondakovianum V—VII, 1932—35.

ända ned i senmedeltiden, med början under 1100-talet. Akanthusrankan och palmetten stå tämligen oförmedlat vid sidan av djurkroppar och bandslingor, de visa ej tendens att upplösas i slingverk. I dessa hänseenden kontrasterar den novgorodiska ornamentiken mot den karelska, som saknar varje antydan om djurmotiv och där rankor och palmetter löpa ut i och omformas till band. Det är m.a.o. russo-bysantinska växtmotiv, som i Karelen förenas med en bandflätning av nordiskt kynne. Den novgorodiska ornamentiken och den karelska äro parallellföreteelser, det är ingalunda givet, att den senare är avhängig av den förra.

Men har det i Karelen funnits förutsättningar för uppkomsten av en dylik blandstil? Strandberg förnekar detta med orden: »J'ose affirmer qu'a l'époque où les broches d'argent en forme de fer à cheval richement ornées commencèrent à apparaître en Carélie, il n'y existait pas une culture métallique ayant un sentiment stylistique assez développé dans un sens précis pour avoir pu exercer une influence ou intervenir dans les nouveaux éléments reçus de l'extérieur.» Hur förhåller det sig härmed? Stilen föreligger fullt färdig under 1200-talet, kanske redan under 1100-talets senare del, och det är t.v. omöjligt att inom den med bestämdhet konstatera kronologiskt olika skikt. Man kan visserligen säga, att de vegetabla ornamenten i många fall omformas till bandornamentik, men i fynden kan ingen ålderskillnad fastställas mellan de olika föremålen. Emellertid måste man räkna med, att stilen uppkommit under 1100-talet på grundval av östliga och västliga impulser. Vid denna tid voro i Karelen svenska importföremål i det sena 1000-talets stil kända: jag hänvisar t.ex. till det hästskoformiga silverspännet från Räisälä eller silvermedaljongen avb. 3 från Sipilänmäki. Medaljongen visar liksom korset avb. 4 från Leppäsenmäki, att 1000-talets nordiska växtornamentik icke förblivit obekant i Karelen — observera att intet djuromnerat 1000-tals föremål här har upptäckts —, och av korset avb. 6 från Hovinsaari framgår, att den upptogs och förenades med bysantinska motiv. M.a.o. den nordiska komponent, som ingår i den karelska korstågstidens ornamentik, har förutsättningar i nordiska importföremål från den närmast föregående tiden. Den russo-bysantinska importen till Karelen kan t.v. ej med bestämdhet konstateras i fynd före korstågstiden (även om vissa importföremål kunna vara äldre), men den kan då iakttagas i en mängd typer, ofta av religiös prägel; av vikt i detta sammanhang äro bl.a. pressbleck med palmett-

motiv och ett niellerat knivbeslag med akanthusranka.¹ Historiskt sett är det mer än sannolikt, att en dylik import ägt rum redan under 1100-talet.

Konklusionen av det ovan sagda vore, att sammansmältningen av de olika stilelementen ägt rum i Karelen under 1100-talet, då bysantinska motiv inlånades i en miljö, som redan var förtrogen med de nordisk-gotländska. Förutsättningen för sammansmältningen var givetvis, att hantverkare funnos, som icke saknade teknisk skicklighet, ty det måste understrykas, att den karelska ornamentiken står på en nivå, som utesluter, att varje bonde var sitt eget smyckes smed, den är en produkt av yrkesmässigt arbete.

Den här givna tolkningen av den karelska ornamentikens »födelse» är icke mer än en hypotes, men den förtjänar framhållas, då nu senast stilens tillkomst i Novgorod så starkt understrukits. På samma sätt som i Karelen (eller, för att tala med Strandberg, i Novgorod) mötet mellan nordiskt och russo-bysantinskt gav upphov åt den karelska ornamentiken (i Novgorod åt miniatyrernas djuornamentik), så skapas under 1100-talet på vissa håll i Sverige arbeten med drag av väster och öster: ingenstädes är deras likhet med den karelska ornamentiken större än i det dalska Älvdalshärbret med dess akanthusranka över dörrarna och dess palmettornamentik på stockarna vid gåtarna.²

Det är ett anmärkningsvärt faktum, att den karelska ornamentiken alls icke påverkas av den romanska resp. gotiska växtornamentik, som pryder en mängd till Karelen-Savolax och östra Tavastland importerade runda spännen av silverbleck.³ Till Sipilänmäkifyndet hör en god representant för gruppen (avb. 11), prydd med ett stort trädmotiv, blankt på punsad botten och i en stil, som visar, att smycket i ingen händelse förfärdigats före 1200-talet. Dess diameter är 7.2 cm, och öglan vid dess nedre kant är som så ofta eljes formad som ett litet djurhuvud. Hur dessa spännen använts i Sverige, därifrån de införts, är mig obekant: i Karelen ha de burits av kvinnorna och hållit ihop halssprundet på linnet.⁴

I min avhandling om Karelens järnålder har jag gjort gällande, att de runda spänna från 1100- och 1200-talen äro gotländska arbeten.⁵ Ett av

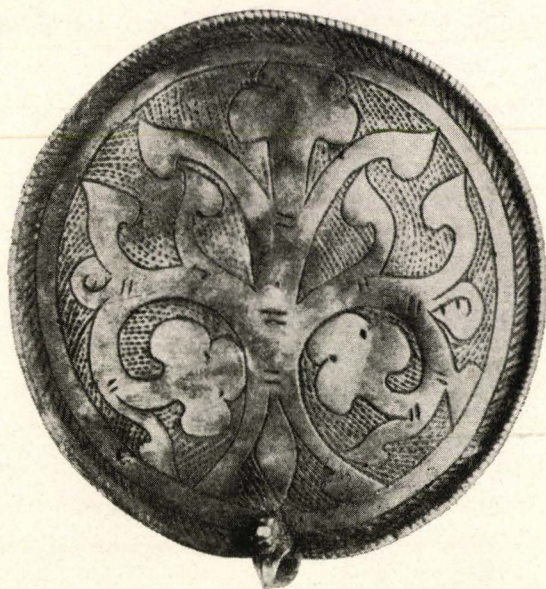
¹ Schwindt, a. a., fig. 192 och 15.

² G. Boëthius, *Studier i den nordiska timmerbyggnadskonsten* fig. 145; rec. Nordman i F.M. 1927 s. 60.

³ Nordman, *Karelska järnåldersstudier*, s. 5 ff.

⁴ Schwindt, s. 126 f.

⁵ Nordman, a. a., s. 62 ff.



Avb. 11. Spänne av silverbleck. $\frac{1}{1}$.

argumenten härför var, att deras utbredning på väsentliga punkter sammanföll med spridningen av vissa grupper av Knut Erikssons mynt, vilka av mig uppfattades som präglade i Visby. Detta argument tycktes förlora sitt värde, då Thordeman efter diskussion av problemet stannade vid resultatet, att Kalmar var myntens präglingsort.¹ Senare har emellertid Rasmusson i föreläsningar vid Stockholms Högskola, upplästa även inför Numismatiska föreningen i Helsingfors, anfört övertygande skäl till stöd för uppfattningen om myntens härstamning från Visby. Mynten ge således icke anledning att rucka på den bestämning av spänneas hemland, som tidigare gjorts.

Sipilänmäkifyndet tillhör brytningstiden mellan hedendom och kristendom i Karelen. Det kan därför vara skäl att undersöka, om några kristna inslag kunna skönjas i fyndet, om man frånser sådana importstycken från ett kristet land som spännet avb. 11. Det är icke mycket man i detta fall har att hålla sig till. Det mindre hängblecket är prytt med ett kors, och på det hästskoformiga spännets knappar (avb. 10) ses ett kors med överkorsade armar, inskrivet i en romb med insvängda sidor; romben och trianglarna

¹ B. Thordeman, *Sveriges medeltidsmynt*. Nordisk kultur XXIX, s. 16 f.

omkring den påminna om att spännets föregångare haft facetterade knoppar. Också korsmotiv av olika slag finnas på de äldre spännena¹ liksom på korsstågstedens.² I många fall äro »korsen» rosettformiga, och det är i hög grad tvivel underkastat, om de ha religiös innebörd. Men då typen »korsat kors» förekommer³, förefaller det sannolikt, att gravören därmed förbundet föreställningar av kristet innehåll. Däremot är det självfallet en annan sak, om den gravlagda varit kristen.

Finnas över huvud taget arkeologiska belägg för att någon del av den karelska stammen under korstågstiden varit kristen? Redan Schwindt har, om också med tvekan, givit ett jakande svar på frågan,⁴ men det kan likväl löna mödan att peka på de fakta, som inverka på dess lösning.

Som bekant finnas på några av de karelska gravplatserna vid sidan av gravar med rikligt gravgods också fyndtomma gravar. Det ligger nära till hands att uppfatta dem som anlagda enligt kristet gravskick, men deras datering är oviss. Däremot kan man icke utan vidare gå ut ifrån att alla de rika gravarna vore hedniska: i övergångstider utan kyrklig organisation kan det gamla gravskicket mycket väl leva kvar trots dop och namnkristendom.⁵

I dessa rika gravar finnas i själva verket icke helt få föremål med religiös betydelse. Utom kors ha vi att göra med dels några russo-bysantinska hängsmycken, dels ett västerländskt spänne, föremål som på sätt och vis belysa de båda kristna kyrkornas tävlan om Karelen.⁶ Ett ringspänne, använt som skjortspänne, i en mansgrav på Kekomäki i Kaukola bär inskriften

¹ Schwindt, a. a., fig. 504; Nerman, a. a., fig. 13, 15.

² Schwindt, a. a., fig. 191, 249—50, 252—57; A. O. Heikel, *Tuukkalan löytö*, fig. 38—9. FFT X: etc.

³ Schwindt, a. a., fig. 250; Heikel, a. a., fig. 39; Nordman, a. a., fig. 68; E. Kivikoski, *Lisiä Karjalan ristirethikikauden ajanmääräykseen* fig. 3. Kalevalaseuran vuosikirja 22. — Korsat kors på en örslöv: Schwindt, a. a., fig. 285. — Det korsade korset användes stundom som hängkors i Östbaltikum — se t.ex. Katalog der Ausstellung zur Konferenz baltischer Archäologen in Riga 1930, pl. 46: 1 och Latviešu kultūra senatnē pl. 107: 11 — och trots sitt bysantinska ursprung förekommer det någon gång på svenska monument, se Wessén, *Upplands runstenar*, pl. 105: 161; Branting—Lindblom, *Medeltida vävnader och broderier I*, pl. 2, 12 A, 14

⁴ Schwindt, a. a., s. 190.

⁵ Jfr t.ex. de estniska utomkyrkliga begravningsplatserna.

⁶ Kors finnas i många fall på de gotländska runda spännena från Karelen och Savolax — Schwindt, a. a. fig. 232, 237; Heikel, a. a., fig. 42—3, 45 — men dessa spännena äro endast vittnesbörd om handeln med Gotland och sakna beviskraft i fråga om de religiösa förhållandena på fyndorten.

AVEMARIAGT¹, i en kvinnograv på Kekomäki låg ett russo-bysantinskt hängsmycke, omändrat till spänne, med en Maria orans bild,² och i en skatt från Kilpolansaari i Hiitola fanns ett likaså till spänne omgjort hängsmycke med korsmotiv.³ Dessa föremål äro lika litet som de hästskoformiga spännena med korsat kors fullgiltiga bevis för bärarens kristna tro, och åtminstone ringspännet bör väl uppfattas endast som handelsvara. Förhållandet är ett annat i fråga om en kvinnograv på Patja gårds mark i Sakkola: den döda låg på rygg med korslagda händer; i en försvunnen snodd kring halsen hade hängt en »obrazia» av brons med en bild av Kristus; intet annat gravgods.⁴ Här ha vi att göra med kristet gravskick, liksom i de fyndtomma gravarna på platsen; alla voro f.ö. orienterade V—O eller SV—NO. En exakt datering av graven är svår att ge, Kristusbilden och dess ögla verkar dock 1100—1200-tal, och en annan grav kunde dateras tack vare ett svenskt mynt till omkring medlet av 1200-talet. Graven med Kristusbilden kan dock vara yngre, liksom givetvis de fyndtomma gravarna. Intressantare än detta isolerade fall äro likväl fynden av små kors, burna som halsprydnader, i sex mansgravar på gravfälten i Suotniemi i Kexholms sn, Kekomäki i Kaukola sn, Hovinsaari i Räisälä sn och Leppäsenmäki i Sakkola sn.⁵ Dessutom finnes ett kors av yngre, klart bysantinsk prägel från en barngrav i Säppäis i Kaukola sn.⁶ Också korsen i Suotniemi-graven äro av bysantinsk typ,⁷ men att döma av kedjans djurhuvud förfärdigade inom ett nordiskt påverkat område, troligen Novgorod. Alla dessa mansgravar äro lagda i huvudriktning N—S, med utslag åt båda sidorna, i alla har funnits åtskilligt utöver korsen. De göra icke intryck av kristna gravar, och likväl måste man giva Schwindt rätt i uppfattningen, att här »korset var en symbol, som hade någon betydelse antingen för den döde eller för de kvarlevande». Man får gå ut ifrån, att de döda i dessa gravar varit kristnade, en illustration till de historiska data från 1200-talets Karelen.⁸

¹ Schwindt, a. a., fig. 230. Jag har ej haft möjlighet att kontrollera inskriften.

² Schwindt, a. a., fig. 235; Nordman, a. a., fig. 5.

³ Nordman, a. a., fig. 7.

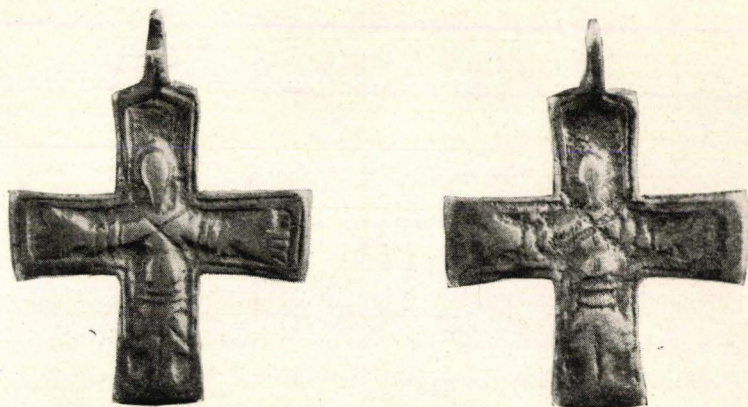
⁴ Kivikoski, a. a., s. 83, fig. 4. Enligt muntligt meddelande av dr Kivikoski hade den döda långt hår och uppfattades därför som kvinna.

⁵ Schwindt, a. a., s. 142, figg. 225—7, 229—30.

⁶ Schwindt, a. a., fig. 228.

⁷ Se Сборникъ etc. III—IV pl. V: 34, 1891.

⁸ Under förutsättning att de hästskoformiga spännena med korsat kors på knopparna, så som jag tager för givet, äro karelska arbeten, så är detta i sin tur ett bevis för att kristna



Avb. 12. Krucifix från Juonennurmi vid S:t Michel.

Då korsen endast finnas i mansgravar, så sammanhänger väl detta med männens större rörlighet och kvinnornas konservatism. Vill man psykologisera vidare, så kan man säga, att kvinnan i Patjagraven (kanske vid en senare tidpunkt) djupare anammat de kristna lärdomarna än hennes stamfränder, som dock buro korset till tecken på sitt dop.

Det är i detta sammanhang av intresse, att inga kors eller andra kristna symboler höra till de karelskt präglade fynden från Tuukkala vid S:t Michel.¹ Kristna inflytanden från Ladoga-Karelen, som låg närmare de grekisk-katolska centra, ha synbarligen icke slagit igenom i Tuukkala-kolonin. Måhända utgingo de kristna impulser, som nådde södra Savolax, västerifrån.² Det är kanske symptomatiskt, att det enda hängkors, som är känt från dessa trakter — ett rakarmat silverkors med krucifixusframställning på båda sidorna från Juonennurmi boställe i S:t Michels sn — synbarligen är ett nordiskt arbete från slutet av 1000-talet eller tiden omkring 1100 (avb. 12).³

hantverkare under 1200-talet funnits i Karelen. Man ställer helst det korsade korset i samband med den grekisk-katolska kyrkan.

¹ Med undantag av korsen på de gotländska runda spännena, jfr s. 234, not 6.

² Jfr M. Ruuth, *Kristillinen pohja Savossa ennen Pähkinäsaaren rauhaa*. Historiallinen aikakauskirja 1940, s. 310 ff.

³ NM 10880. — Av finländska krucifix står Taskula-korset Kivikoski, *Die Eisenzeit im Auvagebiet*, pl. XXXII närmast detta. Krucifixen av denna typ äro, som redan Salin antagit, efterbildningar av bysantinska enkolpiekors; det kan tilläggas, att deras utbredning och i flera fall stilistiska detaljer visa, att de äro nordiska arbeten, B. Salin, *Några krucifix och kors i Statens Historiska Museum*. Svenska Fornminnesföreningens tidskrift 8, s. 296 ff.

I västra Finland kan man något århundrade tidigare än i Karelen-Savolax konstatera förhållanden, som äro analoga med dem i öster. I fyra mansgravar på gravfältet på Taskula kapellansboställes mark i S. Marie sn vid Åbo lågo silverkors från tiden omkring 1100, medan de saknas i kvinnogravarna.¹ Också här ha männen först tagit intryck av den nya läran, och liksom i öster kan man i västra Finland peka på områden, där samtidigt med det kristna inslaget i Auralalen hedendomen härskar obruten: t.ex. i de rika fynden från gravfältet på Kjuloholm i Kjulo, Lallis hembygd, finnas inga kristna symboler.

En skenbar motsats till detta förhållande finna vi i Birka, där nästan alla korsen, inemot ett tiotal, legat i kvinnogravar.² Det förefaller mig, som kunde denna motsättning förklaras under hänvisning till, att den i själva Birka utövade intensiva missionsverksamheten på ett varaktigt sätt nått kvinnorna, medan i Karelen den flyktigare, fredliga eller krigiska kontakten med kristendomen avsatt de tydligaste spåren i männens gravar.

C. A. Nordman.

¹ Kivikoski, a. a., s. 10 f., 166 ff., pl. XXXII, XXXIII: 2—4.

² H. Arbman, *Birka I*, pl. 102.