

## En åländsk fågelnål.

Vid undersökningen av ett bygravfält i Svartsmara by av Finströms socken anträffades i en grav en fågelnål av en hittills okänd typ. Nålen krönes av tvenne, mot varandra stående fåglar i naturalistiskt utförande med huvud, bröst och fötter hopfogade. Fågelskulpturerna hava en höjd av 20 mm från huvud till fot och en bredd mellan stjärtarna av 23 mm. Nålens hela längd är ca 9 cm, varav 9 mm kommer på sockeln under figurerna. Själva nålen, som är helt av brons, är avbruten strax nedanför sockeln (fig. 1).

Nålens utseende ger vid handen, att den intet har att skaffa med de nordiska fågelnålarna från folkvandringstiden.

Den grav, i vilken nålen påträffades, innehöll inga daterbara fynd. Då, såvitt mig är bekant, inga liknande nålar tidigare blivit funna i Norden, äro vi för dateringen hänvisade till de slutsatser, som kunna dragas av nålens utseende samt gravens läge i gravfältet och konstruktion.

Fågelnålen anträffades i grav 12 på Knösbuskarna benämnda gravfält i ovannämnda by. Graven var ett jordblandat röse med 10 meters diameter och 50 à 60 cms höjd. Stensättningen, som hade en diameter av  $5\frac{1}{2}$  meter, var omsorgsfullt lagd i flera varv. Med undantag av ett par nitar påträffades samtliga fynd inom ett 1 m<sup>2</sup> stort område i stensättningens norra hälft, där även ett tunt sotlager syntes, medan högen i övrigt saknade varje spår av sot och kol. Fynden utgjordes av tvenne gravurnor, fyllda med brända ben, placerade på ett avstånd av 40 cm från varandra, en med snör-



Fig. 1. Fågelnålen i grav 12. Finström, Svartsmara, Knösbuskarna. Ålands Museum N:o 144: 18. 2/1.

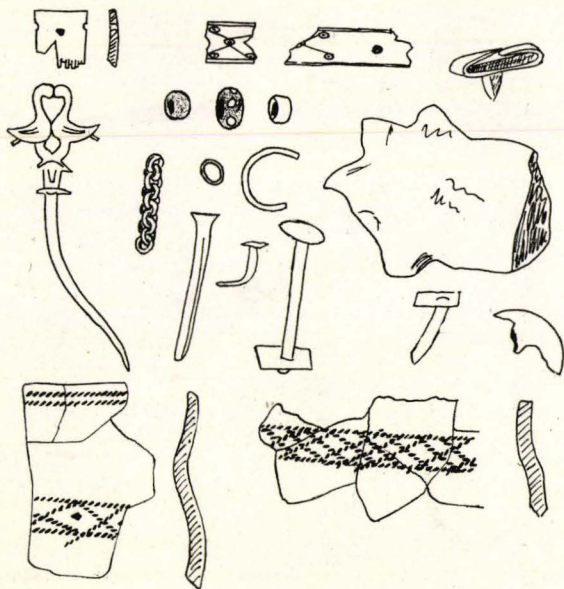


Fig. 2. Gravgodset i hög 12. Finström, Svartsmara, Knösbuskarna.

intryck ornerad lerskål<sup>1</sup> samt ett mindre, ornerat lerkärl, ovannämnda fågelnål, två bandbroddar av järn, fragment av ornerad benkam, delar av bronskedja med hopböjda länkar av ryggad bandtråd, 12 glaspärlor, varav 4 mosaikpärlor, fragment av ett sönderbränt silvermynt eller smycke, en primitiv lertass, 7 helgjutna bronsringar av rundtråd samt 55 fragment av nitnaglar och spikar (fig. 2).

Bandbroddarna antyda att graven tillhör vikingatiden. Om man uppfattar silverföremålet som ett arabiskt silvermynt, vilket väl är det mest sannolika, kan graven knappast givas en tidigare datering än 800-talets mitt.

På gravfältet har hittills undersökts 20 gravar, av vilka 4 lämnat daterbara fynd. Strax bredvid grav 12 låg grav 4 (fig. 3), som bl.a. innehöll fragment av en enskalig spännbuckla med dubbelt nålfäste av Jan Petersens typ R 647, tidfast till 800-talets början och mitt.<sup>2</sup> Nålfästet pekar hän mot århundradets mitt. Denna datering torde även lämpa sig för bronsnyckeln i samma grav.<sup>3</sup>

<sup>1</sup> Jmf. Holger Arbman, *Birka I*, pl. 225, fig. 7.

<sup>2</sup> Jan Petersen, *Vikingetidens smycker*, s. 44.

<sup>3</sup> Petersen, *a.a.*, s. 133.





Fig. 3. Gravgodset i hög 4. Finström, Svartsmara, Knösbuskarna.

Längre söderut i gravfältet har i grav 32 (fig. 4) hittats tvenne arabiska silvermynt, det ena slaget omkring år 900 och det andra år 920. De förete inga spår av slitning och graven bör förty kunna dateras till 900-talets andra kvartal. I graven hittades även en med tärningsögon ornerad knapp av silver och 4 bronsknappar.



Fig. 4. Gravgodset i hög 32. Finström, Svartsmara, Knösbuskarna.

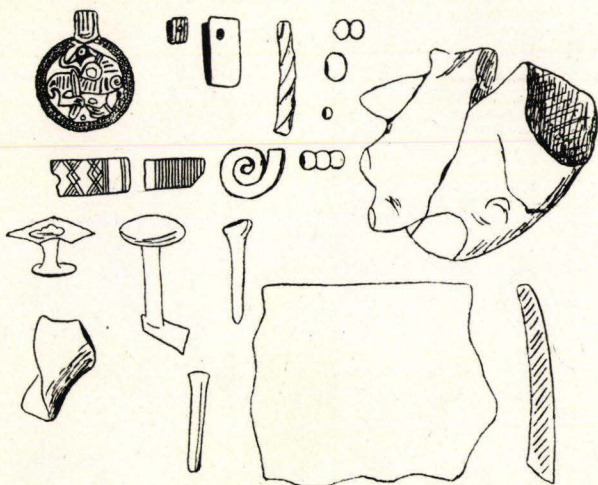


Fig. 5. Gravgodset i hög 29. Finström, Svartsmara, Knösbuskarna.

Strax invid innehöll grav 29 (fig. 5) ett litet hängsmycke av brons med djur i Jellingestil, en smycketyp, som anträffats på Åland i 4 exemplar. Dyliga smycken dateras till 900-talet och man kan med hänsyn till gravens läge i gravfältet sätta tidpunkten för gravläggningen till medlet av nämnda århundrade eller något senare.

Den fjärde daterbara graven befann sig i gravfältets sydvästra kant, grav 1, som bl.a. innehöll ändstycket av ett armband med plankonvex genom-

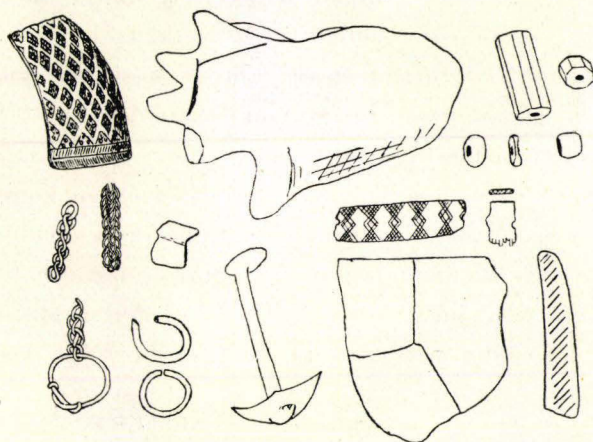


Fig. 6. Gravgodset i hög 1. Finström, Svartsmara, Knösbuskarna.



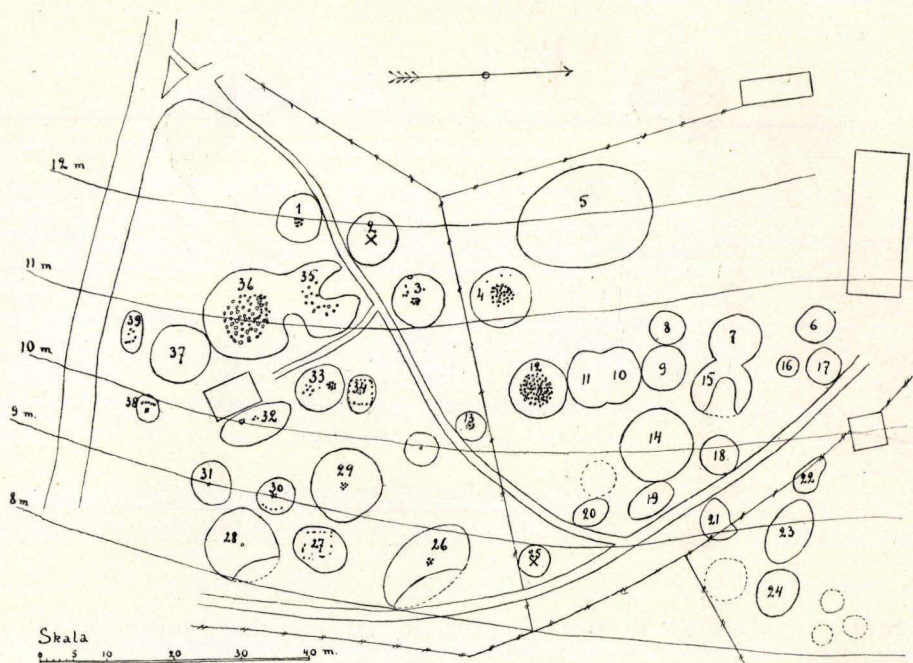


Fig. 7. Karta över gravfältet i Knösbuskarna, Finström, Svartsmara.

skärning och breda ändar, ornerat med rutmönster (fig. 6). Dyliga armringar äro särdeles vanliga i sydvästra Finland och det åländska exemplaret, som är ensamt i sitt slag på Åland, måste därför betraktas som ett finländskt importstycke. I Sverige äro två exemplar kända. Kivikoski daterar typen till 900-talet och de yngsta exemplaren till 1000-talets början, men påpekar, att en noggrannare datering är svår i brist på slutna fynd. Ett dylikt armband från en grav i Eura, Osmanmäki, kan dock med ledning av det övriga gravgodset tidfästas till 1000-talets början.<sup>1</sup> Denna datering kan även godtagas för grav 1 och den stödes av ett fynd av en konstfärdigt flätad bronskedja i samma grav.<sup>2</sup> Dyliska kedjor finnas även bland Birkafynden.<sup>3</sup>

En granskning av förenämnda gravars placering i gravfältet (fig. 7) giver vid handen, att gravläggningarna begynt i norr och fortskridit mot söder samt att gravarna i den södra periferien äro de yngsta. Man fäster sig vid att

<sup>1</sup> Ella Kivikoski, *Die Eisenzeit im Auralflussgebiet*, s. 181. FFT 43.

<sup>2</sup> Kivikoski, *a.a.*, s. 154.

<sup>3</sup> Arbman, *a.a.*, pl. 113, fig. 4.



stensättningen i de yngre gravarna är mindre och att den nästan helt försvinner i de yngsta gravarna nere vid 8-metersnivån. Att dessa gravar faktiskt äro de yngsta framgår även av att de äro helt eller nästan fyndtomma. Grav 26 innehöll brända ben och nitnaglar, grav 28 brända ben, lerkärslbitar, kamfragment, järnkniv samt nitar och spikar, medan gravarna 27, 30, 38 och 39 voro alldeles fyndtomma. Det är rimligt att förlägga dessa gravar till 1000-talet.

Om man utgår ifrån att en större stensättning i stort sett utgör ett kriterium på högre ålder, har man skäl att tänka sig, att gravräckan 4—3—35 och 36 samt förmodligen den oundersökta graven 37 äro äldre. Till denna grupp hör uppenbarligen även hög 12, som hade den omsorgsfullast lagda stensättningen. Gravarna 2 och 25 hade helt utplånats före undersökningen.

Om frånvaron av ordentliga stensättningar i de yngre gravarna beror på att stentillgången i gravplatsens närhet sinat eller att man upphört att tro på, att de döda måste fjättras med en stenbeläggning, kan naturligtvis ej avgöras. Vardera eventualiteten är tänkbar.

Grav 12 kan på grund av sitt läge och sin konstruktion sammanställas med den närmast liggande, undersökta graven i gravfältet, d.v.s. grav 4, som är daterad till mitten av 800-talet. Förekomsten av det arabiska silvermyntet i inventariet i grav 12 utgör intet hinder för en sådan datering.

En stilhistorisk granskning av nålens ornamentala utsmyckning giver även vissa dateringsmöjligheter. Bland de nya motiv, som omkring år 800 började upptagas av det skandinaviska konsthantverket ingå bl.a. fågelframställningar, som haft sina förebilder i naturalistiska avbildningar i nordostfrankiska handskrifter.<sup>1</sup> De äldsta efterbildningarna i Norden förete dock drag av den äldre djurornamentiken, såsom t.ex. en bronskiva från Othems socken på Gotland med tre fågelfigurer, av Arbman daterad till 700-talets slut<sup>2</sup>, och ett litet hängsmycke av brons från Kuhmois i Tavastland, visande tvenne heraldiskt uppställda fåglar inom en ram, vilket smycke av Nordman tidfästas till omkr. år 800.<sup>3</sup>

Trots att fågelframställningarna på den åländska nålen måste hänföras till en annan grupp motiv, som på 800-talet upptogs från kontinenten, näm-

<sup>1</sup> Arbman, *Schweden und das Karolingische Reich*, s. 116 ff.

<sup>2</sup> Arbman, *a.a.*, pl. 36, fig. 1.

<sup>3</sup> C. A. Nordman, *Karelska järnåldersstudier*, fig. 92. FFT 34: 3.



ligen naturalistiska småfigurer, förete de påtagliga likheter med de ovan nämnda: huvudets runda form, halsens böjning, särskiljande av vingspets och stjärt, benens fason samt vingarnas kantlinjer. Det mera naturalistiska utförandet av nålens fågelfigurer kan mycket väl tyda på en yngre tid, som var mera fri från inverkan av äldre stildrag. Mot samma tid pekar även en annan ornamental detalj på nålen, nämligen den starkt stiliserade ansiktsmasken på sockeln. Dess förebild finna vi i ansiktsmaskerna i gripdjursstilen, t.ex. på ett likarmat spänne från Lemland på Åland, som hittats tillsammans med en spännbuckla av Jan Petersens typ R 648, ornerad i stil III och tidfäst av Petersen och Nordman till 800-talets förra hälft.<sup>1</sup> Masken på nålen har givits en geometrisk utformning, som gör att den bättre lämpar sig såsom underlag för fågelfigurer. Ja, man kan knappast tänka sig en ansiktsmask av den traditionella formen här. En dylik anpassningsförmåga hos tillverkarer har man skäl att vänta sig just under vikingatidens första århundrade, då det skandinaviska konsthantverket visat sig besitta en betydande skaparkraft.

På ovananförda grunder är jag böjd för att datera fågelnålen från Svartsmara till 800-talets mitt eller något senare.

M. Dreijer.

---

<sup>1</sup> Kivikoski, *Likarmade spännen från vikingatiden*. FM 1938, s. 11. Kivikoski har med stöd av Peter Paulsens *Studien zur Wikinger-Kultur* daterat spännbucklan till 800-talets senare hälft.