

Två baltiska dryckeshorn från 600-talet.

Vendelkulturens expansion österut är påvisbar genom för denna kultur-epok karakteristiska föremålstyper i gravfynden såväl i Finland som i de baltiska länderna. Senast ha fynden från Grobin, Apuole och Elbing (Truso) möjliggjort en klarare uppfattning av arten och utsträckningen av de nordiska förbindelserna med länderna söder om Östersjön.¹ Särskilt de givande grävningarna på gravfälten vid Grobin ha visat, att det nordiska inflytandet under Vendeltid här ingalunda varit begränsat till en allmän kulturpåverkan genom mera tillfälliga förbindelser, utan att vi ha att räkna med en fast och under åtminstone ett par århundraden bestående nordisk bosättning på den kurländska kusten. De hittills kända fynden från Grobin angiva såsom bakre gräns för denna nordiska koloni ungefär mitten av 600-talet och synas också visa att utvandrare såväl från Gotland som från det mellansvenska fastlandet deltagit i kolonisationen. »Svearnas» och gotlänningarnas väl skilda gravfält med sina särskilda och för vardera hemlandsområdet kännetecknande gravskick såväl som bibehållandet av de typiska nordiska föremålsformerna visa att nordborna här segt höllo fast vid sina traditioner. Än mera påfallande är kanske bristen på inblandning av baltiska former i de nordiska gravfälten. Först i de yngsta gravarna förekomma kuriska föremålstyper² och man synes ej kunna påvisa någon egentlig sammansmältning av de nordiska och de kuriska hantverkstraditionerna, även om det kan påvisas en del föremål av för detta koloniområde särpräglade former av nordiskt ursprung. Snarast får man väl uppfatta förhållandena så, att de som segrande erövrare och driftiga handelsmän inkomna nordborna själva höllo sin kultur för vida överlägsen de

¹ B. Nerman, *Funde und Ausgrabungen in Grobina 1929*. Congressus secundus archaeol. balticorum Rigae 1930. Riga 1931. S. 195 ff. Nerman, *Sveriges första storhetstid*. Stockholm 1942. E. Petersen, *Der ostelbische Raum als germanisches Kraftfeld im Lichte der Bodenfunde des 6.—8. Jahrhunderts*. Leipzig 1939. S. 230 ff.

² Nerman, *Sveriges första storhetstid*, s. 50, 59 och 61.

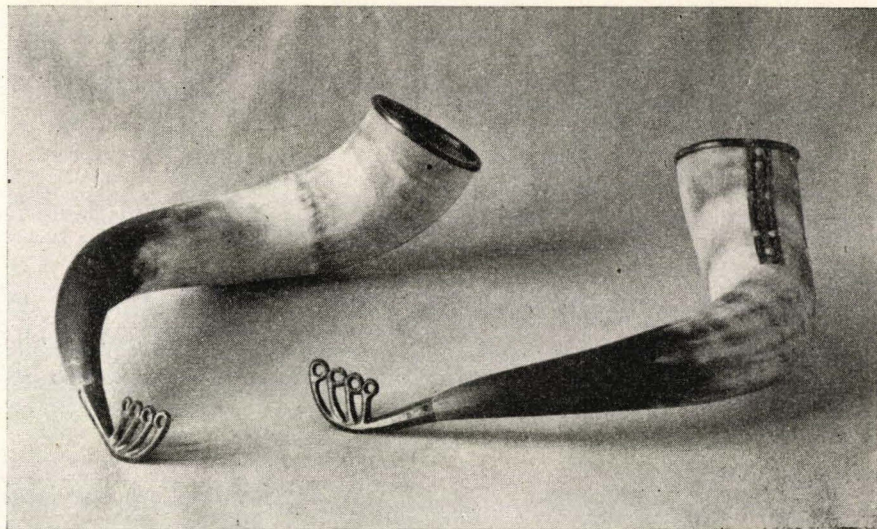


Fig. 1. Horn II och III ur Valsgårde 7. Foto förf.

baltiska stammarnas och över huvud taget avhöllo sig från att närmare blandas sig med landets ursprungliga bebyggare. Vilken orsaken för övrigt än är till denna påtagliga isolation av de olika folkgrupper, som i Grobinområdet sannolikt levat sida vid sida, utgöra de där iakttagna förhållandena en utmärkt förklaringsgrund till den påfallande bristen på baltiska importföremål från Vendeltid i Sverige. De direkta förbindelsevägarna över Östersjön och ett långvarigt behärskande kanske både politiskt och ekonomiskt av vissa delar av den södra Östersjökusten borde ju rimligtvis ha avsatt några spår i form av importerade föremål även här i landet. Saknas emellertid sådant främmande gods nästan helt i Vendeltidens nordiska gravar i det erövrade området, blir det mindre anmärkningsvärt, att vi känna så försvinnande få föremål av klart baltisk prägel i gotländska fynd och från det svenska fastlandet. Nerman kunde 1938 endast uppgiva 5 sådana importföremål tillhörande perioden omkr. 550—omkr. 800, och dessa voro alla, så vitt närmare fyndomständigheter voro kända, funna på Gotland.¹ Det är genomgående frågan om mindre smyckeföremål av brons: en nål, ett par hängsmycken och lika många runda spännen. Av dessa föremål daterar Nerman 4 till Vendel-

¹ B. Nerman, *Einige auf Gotland gefundene ostbaltische Gegenstände der jüngeren Eisenzeit*. Verhandl. der Gelehrten Estnischen Gesellschaft XXX (Liber saecularis), 1938, s. 469 ff., och ds., *Die Verbindungen zwischen Skandinavien und Ostbaltikum in der jung. Eisenzeit*, Sthlm 1929.

tidens sista århundrade och endast ett — bronsnålen Nerman 1929, fig. 47 — skulle tillhöra 600-talet. Ytterligare några fynd av denna art kunna väl ha tillkommit under de senare åren men knappast särskilt många. Förf. kan här nämna ett, som sannolikt härstammar från Baltikum och som framgrävts under den senaste sommarens undersökningar på det stora gravfältet vid St. Ihre, Hellvi sn. Det är en bronsnål, en s.k. ringhuvudnål, som är funnen tillsammans med en miniatyrlie i den ej närmare daterbara graven nr 483 A. Dyliga ringhuvudnålar ha en vidsträckt utbredning i Baltikum och Finland¹ under yngre järnålder. Exemplet från Ihre överensstämmer närmast med nålen Balodis—Strauberg², 1930, Taf. X, 5 eller Salmo³, 1938, Taf. XI, 1.

De här ovan i rekonstruerat skick avbildade båda dryckeshornen (fig. 1) äro dock utan tvivel alltjämt de intressantaste tillskotten till denna grupp av baltiska föremål funna i Sverige och detta så mycket mer som de dels äro de första fynden från det svenska fastlandet och dels tillhöra ett slutet gravfynd, som torde kunna tidfästas till mitten av 600-talet eller något senare, d.v.s. till samma tid som, så vitt nu kan bedömas, skulle utgöra bakre gränsen för kolonien och de svenska gravfälten vid Grobin.

Dessa dryckeshorn tillhöra inventariet i den sjunde båtgraven vid Valsgårde, vilken grav är en av de rikaste vendeltidsgravarna på detta fält. Både av vapen, husgeråd och husdjur har den här begravde hövdingen fått med sig en mycket förnämlig utrustning (se Fornvännen 1935, s. 49), och av allt det som vanligen brukar förekomma i denna tids praktgravar är det endast dryckesbägarna av glas som saknas. I stället för sådana lågo här tre dryckeshorn med beslag av brons. Fastän dessa horn kanske inte av de forntida ägarne skattades lika högt som glaskärl äro de för oss nästan värdefullare, därför att de representera nya former, det vill säga former som tidigare ej kommit i dagen i något svenskt gravfynd från denna tid.

Att man under Vendeltid också använde horn som dryckeskärl har det givetvis aldrig funnits anledning att betvivla, men rester av sådana horn förekomma i verkligheten synnerligen sällan i gravfynden och detta säkerligen av det skälet, att hornen oftast ha haft mycket obetydliga beslag av metall. I

¹ A. M. Tallgren, *Zur Archäologie Estis II*. Tartu 1922. S. 22—23. A. Hackman, *Das Brandgräberfeld von Pukkila in Isokyrö*. FFT XL1, 1938, s. 105 ff. och där anförd litt.

² Fr. Balodis och K. Strauberg, *Latviešu Aizvēstures Materiāli*. Riga 1930.

³ H. Salmo, *Die Waffen der Merowingerzeit in Finnland*. FFT XLII.

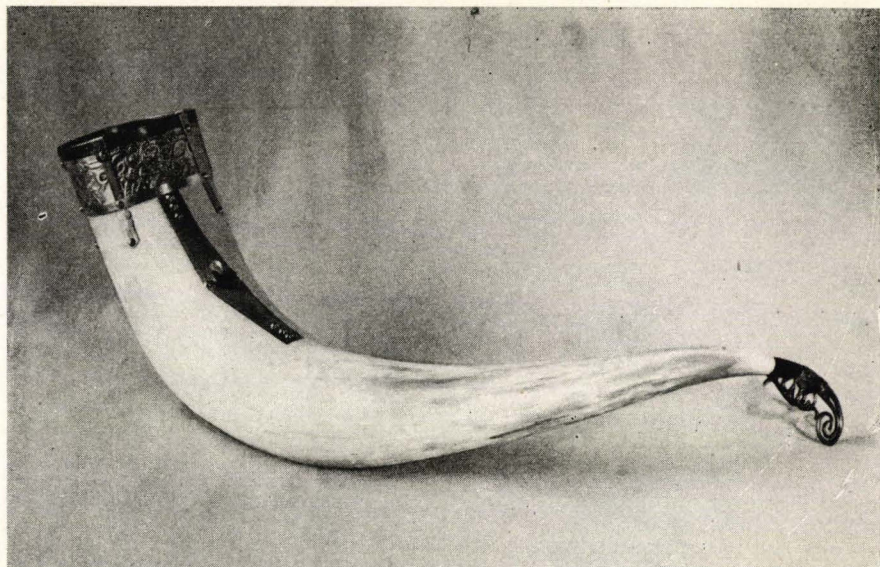


Fig. 2. Horn I ur Valsgårde 7. Foto förf.

jämförelse med den romerska järnålderns horn med deras kraftiga bronsbeslag och kedjor måste vendeltidshornen ha varit tämligen simpla och man kunde närmast antaga att hornet under folkvandringstiden trängts bort från de rikas högtidsbord av glaskärlen och degraderats till enkla brukskärl. Såsom jag tidigare har sökt påvisa i *Vendelstile, Email und Glas*, 1942, s. 85, torde emellertid glasimporten — kanske med visst undantag för Gotland — under den äldre vendeltiden till Skandinavien ha varit ganska obetydlig och det är först framemot 700, som en ändring till det bättre kan förmärkas. I Tuna XIV, Vendel XIV och Valsgårde 7 finns det inga glas, ehuru inventariet i övrigt är rikt, och i vardera av de två 600-talsgravarna Vendel XII och Valsgårde 8 endast en glasbägare, medan t.ex. 700-talsgravarna Vendel I och Valsgårde 6 ha 4, respektive 3 glaskärl. Under den äldre Vendeltiden kan sålunda glasbristen tänkas ha medfört ett nytt intresse för prakthorn, men vid denna tid är traditionen från den romerska tidens hornutsmyckning bruten i Skandinavien — men lever kvar i Baltikum¹ — och det har uppstått helt nya typer. Det största och praktfullaste hornet i Valsgårde 7, fig. 2 och 3: 3 representerar denna typ av hornutsmyckning och alla dekorationsdetaljerna på detta

¹ Se H. Moora, *Die Eisenzeit in Lettland II*. Tartu 1938. S. 482 och nedan sid. 166 f.

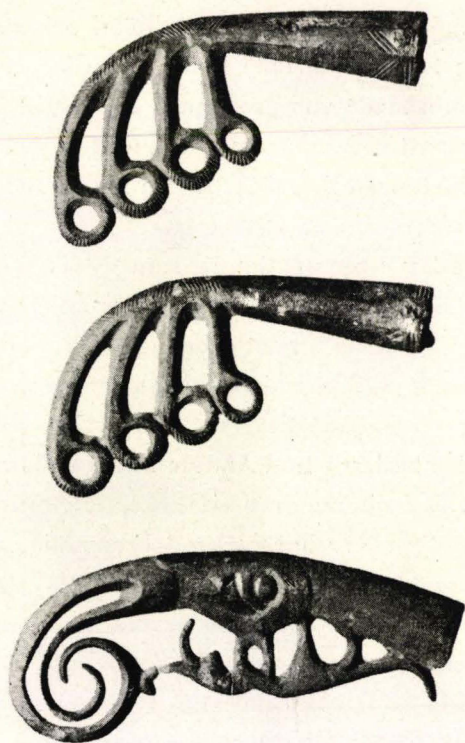


Fig. 3. Ämbeslagen till horn I—III ur Valsgärde 7. Foto förf. $\frac{3}{4}$.

horn angiver att det måste vara ett nordiskt arbete. Några motsvarigheter härtill känna vi dock ej ännu från skandinaviskt område, utan för att finna sådana få vi gå till anglosaxiskt material.¹ Särskilt stora likheter erbjuda dryckeshornen från Taplow-graven och denna överensstämmelse torde vara att tillskriva den gemensamma kultur- och hantverkstradition, som vid denna tid ännu förenade de anglosaxiska och nordiska områdena och som gör sig märkbar på olika sätt.²

De båda andra hornen från Valsgärde 7 visa däremot varken nordiska eller västeuropeiska stildrag och till en början föreföll det mycket svårt att för-

¹ Taplow-fyndet. Se *Victorian History of the Counties of England, Buckinghamshire*, s. 202, eller *British Museum: Guide to Anglo-Saxon Antiquities, 1923*, Fig. 5 och 71. Vid Kattwijk i provinsen Zuid-Holland är funnet ett ämbeslag till formen ganska nära likt fig. 3,3, vilket möjligen skulle kunna ha tillhört ett horn. Se J. H. Holwerda, *Nederland's Vroegste Geschiedenis*. 1925. S. 255 och fig. 85.

² Se även Arwidsson a.a. 1942, s. 17.

klara deras uppträdande i denna vendeltidsmiljö. I och med att uppmärksamheten blev riktad på två likartade hornändebeslag, fig. 5, från Anduln-gravfältet i Memel-området¹ var problemet emellertid i det närmaste löst. Numera kan det knappast råda något tvivel om att de två ifrågavarande Valsgärdehornen i sin helhet skola betraktas såsom importgods från något område söder om Östersjön.

Våra Valsgärdebeslag överensstämma som synes mycket nära med det typologiskt sett äldsta av de två Anduln-exemplaren. Tyvärr känner jag inte närmare fyndomständigheterna för detta beslag och varken Gaerte eller Engel-La Baume² giva någon närmare datering än till perioden 400—800 e.Kr. I Memelområdet har emellertid tydligen dessa beslag genomgått en viss utveckling och det andra beslaget från Anduln är uppenbart typologiskt senare. Det kan med stöd av de i samma gravfynd ingående fornsakerna — en silverfibula av »Gabelfibel»-typ, en punktornerad bronsolja, en bronspinsett och en spjutspets — dateras till slutet av Tischler-Kemkes period E, d.v.s. antagligen till tiden efter 700.³ Av betydelse är dessutom att, ehuru det såvitt jag vet ej kan framdragas flera beslag av liknande art, det dock i denna kulturkrets finns också andra bronsföremål av alldeles samma stilprägel som det sistnämnda hornändebeslaget. Man kan t.ex. peka på en genombruten kedjehållare såsom den från Daumen-gravfältet, Gaerte a.a. 1929, Abb. 238: g. För bestämmandet av Valsgärde-hornens proveniens är det också betydelsefullt, att pressbleck av alldeles samma slag, som det på ena hornet förekommande, fig. 4, synes leva kvar i det baltiska området även under perioden 600—800. Sannolikt äro dylika bleck en kvarleva av den gotiska pressblecksdekoren, vars spår inte längre direkt kunna urskiljas i den nordiska vendeltidskonsten, men som tydligen med obruten tradition efterbildades av hantverkarna i Baltikum under denna tid. Bl. många exempel därpå vill jag här endast nämna de pressbleck, som förekomma på beslagen till ett dryckeshorn från Lejas Bitēni, Aiz-Kraukle, i trakten av Riga.⁴ Detta horn är försett med

¹ Se W. Gaerte, *Urgeschichte Ostpreussens*. Königsberg 1929. Abb. 258, e—f.

² C. Engel och W. La Baume, *Kulturen und Völker der Frühzeit im Preussenlande*. Königsberg 1937. S. 173, Abb. 39.

³ E. Oxenstierna, *Die Prachtfibel aus Grobin*. Mannus 32, 1940, s. 238 och tabellen Anhang I, där fibulan ur denna grav (Nr 487) är upptagen. Fynden ur Anduln-graven 487 tillhöra Mus. für Vor- und Frühgeschichte, Berlin, och ha inv. nr. I a 992 a—f.

⁴ Salmo, a.a. s. 58 och s. 230.

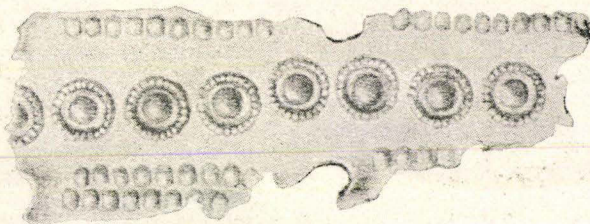


Fig. 4. Pressblecksmönster på horn III. Jfr fig. 1. 2: 1.

både mynningsbeslag, rikt sirad bärkedja och kraftigt profilerat ändbeslag av en typ, som direkt måste återgå på förebilder av ursprungligen i romersk järnålder uppkomna typer. Det är horn av denna typ, som voro i bruk i hela det nordiska och nordgermanska området under sistnämnda epok¹, men som under loppet av folkvandringstiden försvinner överallt utom tydligen i det baltiska området, som även i andra avseenden haft mindre lätt att falla till föga för det europeiska modets växlingar och ofta visat sig troget bevara och efterbilda föremålsformer, som en gång fått traditionens hävd.

Huruvida också en utsmyckning av det slag, som förekommer på hornen fig. 1, kan ha gamla traditioner är det ännu svårt att yttra sig om. Det på hornets ena sida fastnitade bronsbandet med pressad dekor, fig. 4, kan kanske vara en reminiscens av hornkedjor dekorerade såsom t.ex. den ovannämnda från Riga-trakten, liksom ett motsvarande beslag med en större knapp på det tredje hornet från Valsgårde 7, fig. 2, möjligen också skulle kunna återföras på en fästeanordning för bärkedjan. Den stora knappen, som är gjuten i brons, överensstämmer till formen fullständigt med ringsvärdens ringknappar av det stadium, då ring och bygel sammansmält och göts i ett stycke. I detta fall skulle man kunna tänka sig endera att ifrågavarande knapp på hornet direkt återgick på en bygel och en i densamma rörlig ring till kedjan eller att den är en direkt kopia av de på svärden förekommande ringknapparna och att dylika knappar i båda fallen tjänat samma eller liknande magiskt-rituella ändamål. Vi känna åtminstone en situation, då hornet eller bägaren tydligen spelat en roll i den fornnordiska ritualen, nämligen vid avgivandet av Brage-löfte. En hypotes om full överensstämmelse mellan ringsvärdets och hornets ringknapp och deras innebörd kan sålunda vara långt ifrån orimlig.

¹ Se Sophus Müller, *Juellingefundet*. Nordiske Fortidsmindesmærker II, 1911, s. 29 f., O. Almgren, *Zur Bedeutung des Markomannenreichs in Böhmen* etc. Mannus V, 1913, s. 274 ff.

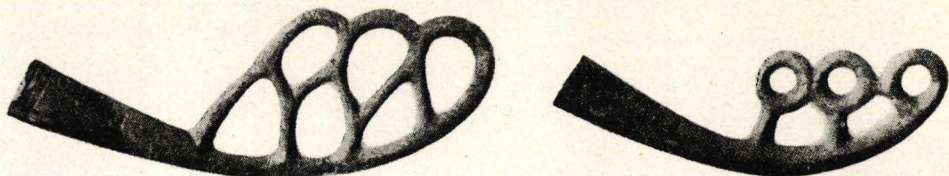


Fig. 5. Hornändebeslag från Anduln, Memel-området. Efter Gaerte 1929, avb. 258 e—f.

Några förstadier till ändbeslagen av typ fig. 3: 1—2 kan jag inte påvisa. Den vanligaste formen för dylika beslag under romersk tid är utan tvivel den raka, profilerade typ, som redan ovan omtalats, och i visst samband med denna står också den yngre romerska järnålderns och den äldre folkvandringstidens nordiska hornbeslag och horntyper såsom t.ex. hornen från Hade, Hedesunda sn, Gästrikland¹ och de danska hornen från Nydam och Holmegaard-mose, m.fl.² Ett par av de danska hornen avslutas med en ring i yttersta ändan av spetsen och i ett fall sitter i denna ring ett rembeslag. Ringen har här sålunda praktisk betydelse och dessa hornändebeslag erbjuder för övrigt alls inga likheter med beslagen fig. 3: 1—2.

I motsats till nyssnämnda typer, som varit spridda såväl i Norden som över stora delar av kontinenten³, ha kanhända hornbeslagen av typ fig. 3: 1—2 haft en mera lokal begränsning och i så fall är det väl i Baltikum vi skola söka deras ursprungsområde. Memel, varifrån de två ändbeslagen fig. 5 härstamma, tillhör under perioden Kr.f.—800 e.Kr. en schalauisk-kurisk kulturprovins⁴, i vars småkonst det är lätt att spåra vissa av de stildrag, som utmärka just ifrågavarande hornbeslag. Det måste emellertid framhållas, att dessa stildrag dock ha tämligen allmän-baltisk karaktär och ej äro särskilt utmärkande för endast kurerna.

Förkärleken för runda, skiv- eller ringformiga avslutningar på allehanda föremål är ett sådant framträdande drag i det baltiska området. Man synes här också i några fall kunna följa en typologisk utveckling från t.ex. hängprydnader gjorda av små metallstavar med rörliga ringar (bl.a. Gaerte a.a. 1929, fig. 239, b) till kedjefästen gjorda i ett stycke och med ringarna förändrade till runda skivor (t.ex. Tallgren a.a. 1922, fig. 101). Ett för denna

¹ Antikvarisk tidskrift för Sverige 2, s. 304 ff, pl. 2.

² Se M. B. Mackeprang, *Guldhornene*. Aarbøger 1936, s. 71 ff.

³ Se ovan anförd litt.

⁴ Se Engel—La Baume, a.a. med Atlas.

stilkänsla ganska karakteristiskt föremål är också den emaljerade dryckeshornskedjan, som Moora, a. a. 1938, avbildar fig. 69,3¹, med alla dess i runda skivor slutande utsprång. Särskilt rikt representerade äro olika typer av prydnadsnålar med ring eller skivformiga avslutningar och i det semgalliska området (närmast öster om kurerna i det nuvarande Lettland och norra delen av Litauen) förekommer en mycket utpräglad grupp av s. k. ringhuvudnålar av gjuten brons, vilka ha sitt särskilda intresse i här berörda sammanhang.² Ringarna på dessa nålar ha i de allra flesta fall en skarpkantat rombisk genomskärning och dekoren består ofta av en tät striering eller av vinkelställda, fint inristade linjer. Både i fråga om utformning och ornering visa de sålunda stor överensstämmelse med ringarna och övrig dekor på ändbeslagen till de båda Valsgärde-hornen fig. 3: 1—2, med vilka de äldsta exemplaren synbarligen också äro tämligen samtidiga. Enligt Erna Ariste, a. a. sid. 60, skulle de semgalliska nålarna av denna art ha kommit i bruk först omkring 600 e. Kr. och ha sedan levat kvar ned i vikingatiden utan större förändringar av typen.

Jämförelsen med det baltiska materialet synes tyvärr ännu inte kunna föra oss mycket längre mot lösningen av vårt problem. Några bestämdare slutsatser om de ifrågavarande hornbeslagens ursprungsområde och uppkomsttid kunna alltjämt inte dragas. Att beteckna de båda Valsgärde-hornen såsom baltiska till sitt ursprung torde vi dock ha rätt till och kanhända komma vi sanningen rätt nära, om vi antaga dem vara hemförda av någon nordbo, som deltagit i färderna över Östersjön till den kuriska kusten och bl. a. kanske besökt den nordiska kolonien vid Grobin.

Greta Arwidsson.

¹ Från Kreis Rēzekne, Lettland, och daterad av Moora a. a., sid. 483, till sannolikt tiden 400—600 e. Kr.

² Balodis—Strauberg, a. a. 1930, pl. IX, 1—8, 10, och E. Ariste, *Die estländischen Ringkopfnadeln*. Verhandl. der Gelehrten Estländischen Gesellschaft XXX (Liber Saecularis), 1938, s. 48 ff.