

Hautaröykkiötä Aurajoen laaksossa.

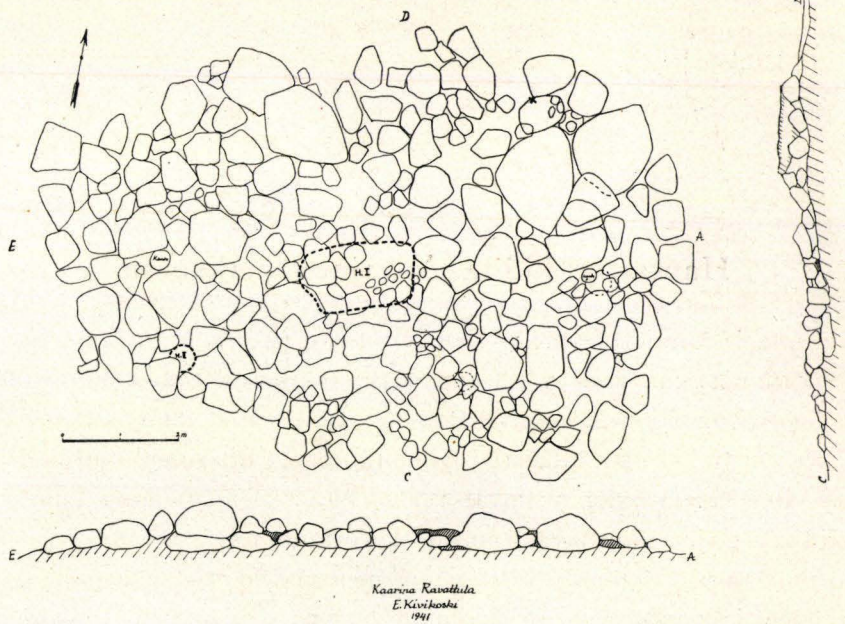
Kirjassani Aurajoen alueen rautakaudesta (v. 1939)¹ mainitsin, ettei alueelta tunneta maamme vanhemman ja keskisen rautakauden tavallisinta hautamuotoa, maanpäällistä röykkiötä. Sen jälkeen on kuitenkin siellä keksitty ja tutkittu kaksikin tällaista röykkiötä, toinen Kaarinan, toinen Maarian pitäjän alueella. Vaikka ne eivät rakenteeltaan senparemmin kuin kalustoltaankaan tarjota sanottavasti uutta, olen ottanut ne tässä esiteltäviksi muistoina professori Tallgrenin kotiseudun menneisyydestä, muistoina, joiden keksiminen ja tutkiminen on kuulunut hänen harrastuksiinsa jo nuoruusvuosista lähtien.

Kesäkuussa 1941, sodan kynnyksellä, tutkittiin hautaröykkiö kuva 1 Kaarinan pitäjän Ravattulassa, Halisten—Ravattulan kylätien varressa lähellä Pähkinänmäen torppaa. Paikka on Aurajoen pohjoispuolella, Ristimäen kuuluisasta kalmistosta muutama sata metriä pohjoiseen, Mattilan (Pompon) talon kotimetsässä. Röykkiö oli pitkulainen, n. 8×11 metrin laajuinen, ja tehty suurista kivistä; päät olivat kaarevat ja reunakivet niissä kehämäisesti sijoitetut (kuva 2). Pohjoislaidassa oleva n. 1 ½ metrin levyinen ja

¹ *Die Eisenzeit im Auralflussgebiet*. SMYA 43, 1939.



Kuva 1. Hautaröykkiö. Kaarina, Ravattula.

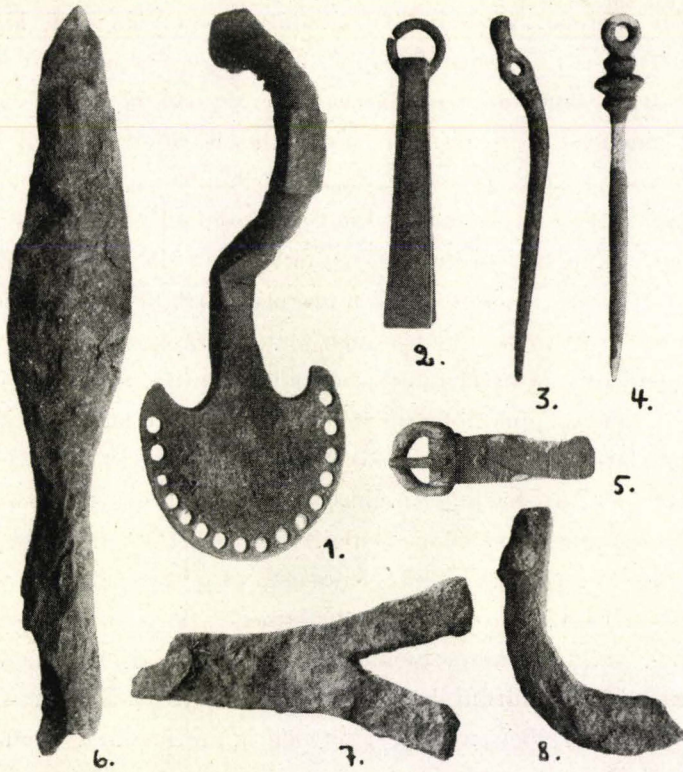


Kuva 2. Hautaröykkiö. Kaarina, Ravattula. ----- polttohautoja.

toista metriä korkea kivilohkare muistutti silmäkiveä, mutta osoittautui paikalle vieritetyksi, se ei siis ollut maakivi. Kiviä oli röykkiössä yleensä vain yhdessä kerroksessa ja koskemattomassa maassa. Vain kahdessa kohden tavattiin kulttuurimaata, ja kummassakin oli polttohautaus. Toinen näistä sijaitsi miltei röykkiön keskipisteessä (kartta kuva 2, hautaus I). Kiveys oli siinä tehty pienemmistä kivistä kuin muualla röykkiössä, ja kiviä oli 2—3 kerrosta. Niiden alla oli koskematon pintamaa, väleissä ja päällä hienoa hiekkaa, jonkaalaista ei ympäristössä näkynyt, ja joka ilmeisesti siis on muualta tuotu. Hiekassa oli palaneita luita ja hautakalustoa.

Viimemainittuun (KM 11286: 1—31) sisältyy lapiojalkainen kaarisolki, 2 koruneulaa ja neulan katkelma, pieni vyönsolki ja pinsetti, kaikki pronssia. Rautaesineitä tavattiin miekan säilän ja tupenkenkäimen paloja, 3 keihäänkärkeä, kilvenkupuran ja käsiraudan paloja, pari veistä, jääkenkä, rautanauvoja. Lisäksi löydettiin luukamman paloja sekä pronssin- ja raudanpalasia. Palaneita luita koottiin 2309 gr. Osa löytöesineistä on kuvattu kuvassa 3.

Toinen huomattavasti köyhempi polttohautaus oli röykkiön SW-laidalla. Pieneltä alalta (kartta 2, hautaus II) saatiin tästä 104 gr palaneita luita ja



Kuva 3. Löytöjä polttohaudasta I. Kaarina, Ravattula. N. $\frac{2}{3}$.

niiden ohella vä'ällinen keihäänkärki (kuva 4). Hieman erillään oli vielä rautaveitsi, luultavasti sekin hautaukseen kuuluva. (KM 11286: 32—34).

Muualta röykkiön alueelta ei, kuten sanottu, tavattu kulttuurimaata. Sen NO-laidalle kätkeytyä oli kuitenkin vielä muuan tärkeä löytöesine: kahden kiven välissä viikinkimiekan nuppi ja väistin (kuva 5). Se ei kuulu kumpaankaan hautaukseen ja on niitä huomattavasti myöhempi.

Tärkein hauta I:n löydöistä, nimenomaan röykkiön ajan määrittämiseksi, on solki kuva 3: 1. Se kuuluu itäbalttilaisiin lapiojalkasolkiin, mutta on koristelultaan muista poikkeava: reunaan pitkin kulkeva tiheä reikärivi on erikoispiirre. Reikien kokonaismäärä on siinä nimittäin kokonaista 16, muissa vain 5—7. Itäbalttian ajaltaan määrättävät lapiojalkasoljet ovat, kuten Moora ¹

¹ Moora, *Die Eisenzeit in Lettland II*. Öp. Eesti Seltsi Toimetused XXIX, 1938, s. 155 ja seur.

on osoittanut, peräisin 6:nnelta vuosisadalta ja myöhempiä kuin samaan ryhmään luettavat ns. tähtijalkasoljet. Molemmat tyypit ovat levinneet kautta Itäbalttian, mutta ovat lukuisampia Virossa ja Suomessa kuin etelämmässä. Suomesta löydettyjen tähtijalka-lapiojalkasolkien lukumäärä nousee seitsemääntoista¹, ja osa niistä lienee Suomessa valmistettukin. Niin on nähtävästi laita nimenomaan Kaarinan soljen: tiheä reikärivi, jonka laista ei muista kappaleista tunneta, osoittaa sen olevan paikallista tekoa.

Solki määrää siis röykkiön rakennusajaksi 500-luvun, ja muut hautakaluston esineet soveltuvat hyvin tämän ajanmääräyksen puitteisiin. Molemmat koruneulat ovat yläpäästään profiloidut, mutta muuten erimuotoiset. Neula kuva 3: 4 on tyyppiä, joka on yleinen eritoten Etelä-Pohjanmaalla. Sille on ominaista yläpään pyöreä levymäinen ja reiällinen osa, jonka alapuolella on poikkiuurteiden tai -harjojen reunustama pallomainen tai kaksoiskartionmuotoinen paksunnos.² Tällaisia neuloja on Etelä-Pohjanmaalta lähes parikymmentä³, Etelä-Suomesta neljä⁴, Ruotsista yksi⁵ ja Itäbalttiasta jokunen.⁶ Vaikka alkumuoto ehkä onkin itäbalttilainen, voi — levinneisyyden huomioonottaen — näitä neuloja luonnehtia eteläpohjalaiseksi muodoksi joka, samaten kuin eräät muutkin korumuodot — esim. oksasoljet — on siellä kotiutunut ja tullut yleisempään käyttöön kuin missään muualla, toisin

¹ Paitsi Hackmanin (*Eisenzeit*, s. 159) mainitsemaa neljää ja Mooran (*Lettland*, s. 152) lisäksi luettelemaa seitsemää muuta tähtijalka- tai lapiojalkasolkea on Suomesta yksi Vähänkyrön Perkiön Mäkihaasta (jalkaosa, KM 4746: 11), yksi (jalkaosa) Uskelan Isostakylästä (KM 6658: 145) sekä kolme Karjaan Hönsäkerskullenilta (11138: 446, 447, 448). Kaarinan solki mukaanluettuna on lukumäärä siis 17.

² Erityisen variantin muodostavat samantapaiset neulat, joissa paksunnos on kuutiomainen.

³ *Vöyryiltä*: 3 kpl. Gullydyntistä (KM 68), 1 Lägpeidistä (katkonainen, 7947: 1), 1 Latjinielideniltä (10659: 22), 3 Rekipellon Heikmokullenilta (10672: 3, 4; 10704: 10). — *Vähästäkyyröstä*: 2 Perkiön Kirstinmäestä (4604: 69, 70), 2 Mäkihaasta (4746: 24, 25), 2 Mahlaistentönkältä (4279: 13 a ja 6614: 3, edellinen katkonainen). — *Maalahdelta*: 1 Jonkaisbrännosta (3975: 13) ja 1 Langerskogenista (7277: 3). — *Laihialta*: 1 Kiviniemenmäestä (4903: 1). Tässä ei ole lueteltu neuloja, jotka muuten ovat samanlaiset, mutta joiden päätelevy on kolmikulmainen.

⁴ KM 5580: 58 Uskela, Isokylä, Palomäki; 3721: 9 ja 10 (Hackman, *Eisenzeit* tl. 6: 5) Tenhola, Bonäs, 2377: 7 (a. a. tl. 6: 6) Kokemäki, Vuolle.

⁵ Helsinglands Fornminnessällskaps årsskrift 1901, Stockholm 1902, s. 16, kuvat 41—44. Läheinen, mutta ei tyyppillinen neula on lisäksi Medelpadista, Tunan pit. Vattjomista (St. H.M. 10940: 23) ja päätelevyltään kolmikulmaisista 2 (19572 Jämtlannista ja 20470 Taalainmaalta).

⁶ Šnore, *Dzelzs laikmeta latviešu rotas adatas. Die lettischen Schmucknadeln der Eisenzeit. Latviešu aizvēstures materiāli I*, tl V: 16, 18.

sanoen kansallistunut. Mitä Ruotsista löydettyyn kappaleeseen tulee — se on Mon pitäjältä Helsinglannista — on se löydetty yhdessä m.m. tyypillisen eteläpohjalaisen tasavartisen soljen kanssa, mikä sek in osaltaan vahvistaa olettamusta, että neula olisi peräisin Etelä-Pohjanmaalta. Kaarinan neulaan nähden ei sitä tietenkään saata väittää. — Kaikki ajoitettavat kappaleet kuuluvat aikaan n. v. 500 tai 500-luvulle.

Toinen löydön neuloista (kuva 3: 3) on paljon harvinaisempaa muotoa, maastamme tunnen vain kaksi siihen verrattavaa kappaletta.¹ Yläpää on poikkiuurtekoristeinen, sen alapuolella on latteahko reiällinen osa, jonka alapuolella taas on poikkiuurteita. Tyyppi muistuttaa itäbalttilaisia ns. profiloituja neuloja, tai oikeammin eräitä niiden muunnoksia², mutta suoranaisia vastineita en Kaarinan neulalle osaa osoittaa, se on varmasti paikallista tekoa.

Löydön nauhamainen viivakoristeinen pinsetti (kuva 3: 2) on maamme vanhemman kansainvaellusajan kalmistoissa tavallisia löytöesineitä³ ja tunnettu muoto kaikkialla naapurialueillakin. Harvinainen ei myöskään ole vyönsolki (kuva 3: 5, sek in viivakoristeinen), jonka neulan kärjen kohdalla oleva kehän paksunnos ja kärjen ulottuminen kehän yli ovat nimenomaan mainitulle ajanjaksolle ominaisia piirteitä.⁴

Rautaesineistä ovat sekä miekka että kilvenkupura säilyneet niin fragmentaarisina, ettei niiden alkuperäinen muoto ole määriteltävissä. Miekasta on yläosa kokonaan hävinnyt, ja kilvenkupurasta säilynyt huippupala antaa meidän tietää vain, että kupura on ollut suipponipukkainen. Kovera käsiraudan pala näyttää olevan senlaatuista raudasta kuin SMYA 43, tl. XI, kuva 3. Keihäänkärjistä on kaksi miltei tynkämäiseksi kulunutta — toinen niistä näyttää vä'älliseltä putkikeihäältä —, vain kolmas on paremmin säilynyt, tavallinen soikealehtinen muoto (kuva 3: 6). Rautaesineet löydössä ovat muuten kauttaaltaan muotoja, jotka tunnetaan meiltä jo vanhastaan ja joita Hackman on perusteellisesti käsitellyt jo Eisenzeit-teoksensa puit-

¹ KM 5580: 63 Uskela, Isokylä, Ketohaka; 10841: 78 Laitila, Salo, Sonkkila; 11138: 451 (hieman eriävä) Karjaa, Hönsäkerskullen.

² Šnore, a. a. tl. V: 20, 21.

³ Hackman, *Das Brandgräberfeld von Pukkila*, s. 115 ja seur. SMYA 41..

⁴ Hackman, *Eisenzeit*, tl. 6: 14, 18. Sama, *Eine glasflussverzierte Schmale der frühen Völkerwanderungszeit aus Finnland*. Öpetatud Eesti Seltsi Toimetused XXX (Liber saecularis), s. 155 ja seur.



Kuva 4. Keihäänkärki hautauksesta II. Kaarina, Ravattula. N. 2/3.

teissa. Niin on laita paitsi jo mainittujen esineiden myöskin U:n muotoisen miekantupenkenkäimen (kuva 3: 8), jääkengän (kuva 3: 7) ja kaarevaselkäisen veitsen.

Valitettavasti löydön luukammasta on säilynyt vain pieniä palasia, joiden avulla ei rekonstruointi ole mahdollinen. Säilyneissä palasissa on koristeina uurreviivoja ja häränsilmäkuviota, ja eräässä palassa on pieni pronssiiniitti, joka viittaa siihen, että kysymyksessä on useammasta levystä kokoonpantua kampa. Eräät kaarevareunaiset palat antavat aihetta otaksua, että kampa olisi ollut puolipyöreä, muoto joka on tavallinen kysymyksessäolevalla ajanjaksolla¹, vaikka ei yksinomaisen.²

Hautaus II sisälsi paitsi rautaveistä, jonka siihen kuuluminen ei ole ehdottoman varma, ja palaneita luita, väällisen ruodollisen keihäänkärjen (kuva 4), jonka huomattavin ominaisuus on kaulan vinourteisuus, tordeeraus. Vastineita en sille tunne, ja esine on senvuoksi vaikeasti ajoitettavissa. Vanhimmat ruodollisista väkäkeihäistä ovat n. v:n 500 vaiheilta³, ja kysymyksessä saattaa siis olla suunnilleen samanaikainen hautaus kuin n:o I. Kierteisyyttä ei esiinny yhdessäkään maamme kansainvaellusajan ruotokeihäessä sen paremmin kuin naapurialueillakaan. Eräässä Keski-Euroopan varsiputkellisissa kansainvaellusajan nuolenkärjissä on putken ja lehden yhtymäkohta kiertäinen⁴, mutta yhteys niiden ja Kaarinan keihäänkärjen välillä tuskin on uskottavaa.

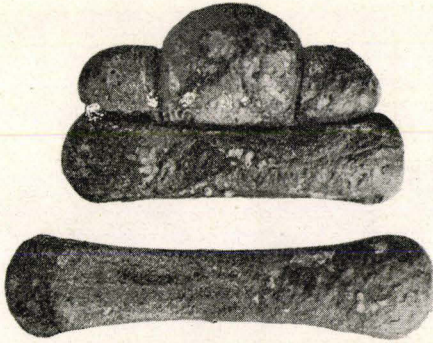
Kumpikin haudoista on miehen hautoja. N:o I:een nähden saattaisi runsaan kaluston ja m.m. koruneulat huomioonottaen edellyttää kaksoishautausta, mutta välttämätöntä se ei ole. Jos haudat, niinkuin on luultavaa, ovat samanaikaisia, saattaisi ajatella keskushautaa päällikölle kuuluvaksi, syrjässä olevaa paljon köyhempää ehkä hänen palvelijalleen tehdyksi. — Sitä-

¹ Samanaikaisissa löydöissä Suomesta esim. 11138: 527 Karjaan Hönsäkerskullenilta.

² Kulmikkaita samanaikaisia esim. 11138: 439 ja 11138: 527 Karjaan Hönsäkerskullenilta; 11000: 2, 11122: 4, 9 Laitilan Kappelinmäeltä; 9099: 60 Vesilahden Hiidennokasta.

³ Salmö, *Die Waffen der Merowingerzeit in Finnland*, s. 218 ja seur. SMYA 42, 1938.

⁴ Lindenschmit, *Handbuch der deutschen Alterthumskunde* I. S. 154, kuva 48.



Kuva 5. Viikinkimiekan osia. Kaarina, Ravattula. $\frac{1}{2}$.

vastoin ei röykkiön toiselta reunalta löydetyt viikinkimiekan osat (kuva 5) ole missään yhteydessä näihin. Miekka on Petersenin S-tyyppiä¹, siis 900-luvulta, ja niinollen nelisensataa vuotta myöhempi kuin hautaukset. Kysymyksessä onkin ilmeisesti myöhempi kätkö — miekanosat on ehkä uhrina sijoitettu kalmistoon —, seikka joka viittaa siihen, että paikan merkitys ainakin jossakin muodossa on säilynyt väestön tietoisuudessa kautta vuosisatojen. Valitettavasti miekan hopeakoristelu on melkein tyystin hävinnyt, niin ettei sen alkuperäisestä orneerauksesta enää voi saada selvää.

Toinen tutkituista Aurajoen röykkiöistä sijaitsi Maariassa. Asessorinrouva Jenny Maria Montin-Tallgrenin muistiinpanoissa olevan merkinnän johdosta röykkiöistä Rikattulassa kävin paikkaa tarkastamassa v. 1939, ja 1943 suoritin siellä kaivauksen. Aivan lähellä Paattisten tienhaaraa, Turun—Liedon maantien eteläpuolella, n.s. Rikattulan vuoren etelärinteellä, pappilan maalla, näytti silmämääräisessä tarkastuksessa olevan useampiakin röykkiöitä, ja v. 1943 oli tarkoituksena tutkia niistä jokunen. Osoittautui kuitenkin, että kiveys niissä oli yhtenäinen, ja että kysymyksessä oli vain yksi muinaisjäännös, melko säännöllinen, suurista kivistä tehty pyöreä röykkiö, läpimitataan kokonaista 13 metriä (kuva 6). Aivan kokonaan sitä ei voitu kaivaa, koska ei hennottu kaataa sen SO-osassa kasvavaa kolmea lähekkäistä korkeata mäntyä, ja niiden lähin ympäryys oli jätettävä silleen, mutta röykkiön rakenne saatiin kuitenkin tyydyttävästi selvitetyksi. N. $\frac{3}{4}$:lta sitä ympäröi harvaan asetetuista kivistä — osittain oli siinä käytetty maakiviäkin — la-

¹ Petersen, *De norske Vikingesverd*. Kristiania 1919. S. 142 ja seur.



Kuva 6. Hautaröykkiön kaivaus Maarian Rikattulassa.

dottu reunakehä. Sen sisäpuolella oli kiviä 1—2 kerrosta, kauttaaltaan koskemattomassa maassa, eikä mitään kulttuurimerkkejä tavattu lukuunottamatta muutamaa harvaa palaneen luun sirua röykkiön itäosassa. Ne viittaavat hautaröykkiöön, ja sellaiseksi muinaisjäännös epäilemättä onkin luonnehdittava. Mahdollisesti on tässäkin, niinkuin Ravattulassa, ollut vain ahdasalainen polttohauta, ja mahdollisesti osuu se juuri sille kohdalle, johon männyt myöhemmin ovat juurtuneet. Röykkiön rakenne on hautaröykkiön, ja sen puolesta puhuu myöskin paikka, vuoren etelärinne, josta avautuu laaja näköala yli Aurajoen laakson. Juuri senlaatuiset paikat on pakuudenajalla kernaasti valittu kalmistopaikoiksi.

Ella Kivikoski.