

En romersk bronsskål från Österbotten.

Mujanvainio är en moränkulle i Jakkula by av Laihela (fi. Laihia) socken på högra stranden av Laihela å (Laihianjoki). Kring backen ligga elva gravrösen, av vilka fem undersökta visat sig tillhöra tiden 300—600 e.Kr. f. I ett av dessa, röse nr 3, gjorde jag år 1938 ett ovanligt fynd, som förtjänar att presenteras, nämligen en liten sönderfallen bronsskål av romerskt ursprung.

Röset ifråga ligger ensamt på en morändunt (fig. 1), vars hjässa det helt täcker. Alldeles intill ligga rösena nr 1 och 2 på var sin liknande dunt, medan avståndet till de övriga rösena är närmare 200 m.

Röset mätte ca 12 meter tvärsöver. Kanten var lagd av 0,5—1 m stora stenar, medan det inre var fyllt med klumpstenar och jord. I centrum av röset konstaterades under grävningens lopp en manslång rektangulär stensättning av medelstora, på kant ställda stenflak, inom vilken huvuddelen av fynden gjordes. »Kistans» längdaxel gick i nord—syd. Sydöst om kistan, mellan denna

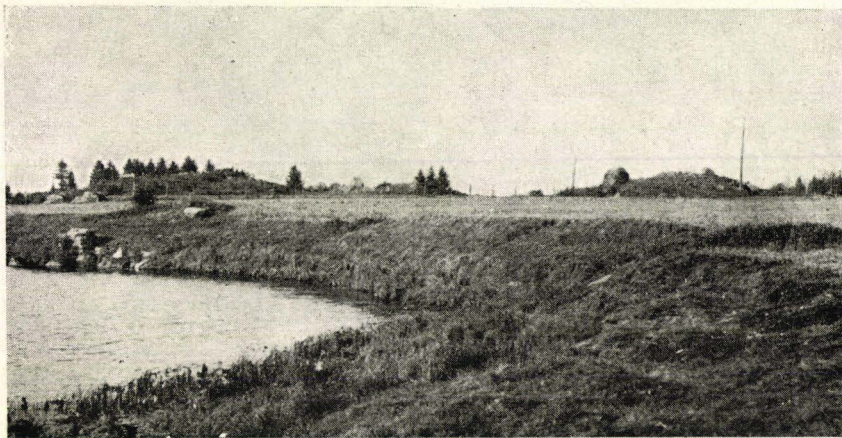


Fig. 1. *Mujanvainio* från söder med Laihela å i förgrunden. Röse nr 3 på moränkullen till vänster.

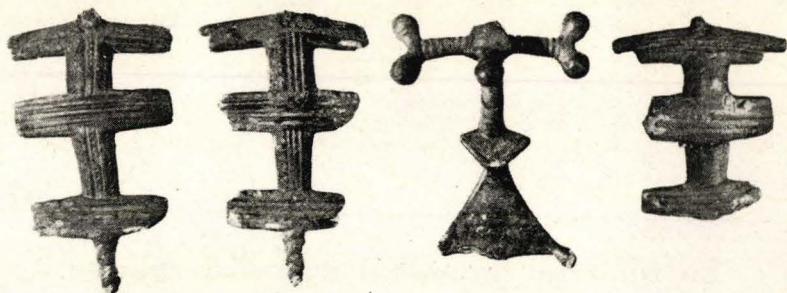


Fig. 2. Spännor från Mujanvainio. 1—2, 4 Tvärlåspännor. NM 10856: 8, 9, 11. 3 Spänne med triangelfot. NM 10856: 10. Ca $\frac{2}{3}$.

och rösets kantsättning fanns en myckenhet brända ben och några enstaka föremål. Kistan däremot innehöll inga benrester.

Nordöst om röset, ca 1 m från dess kant, påträffades en mindre stensättning, vilken helt doldes av grästorven. Den var ca 6 m i diameter och bestod av huvudstora stenar med jordblandning kring en större mittsten. Tvärsöver stensättningen löpte en räcka av på ända ställda stenar, uppförd senare än själva röset, och synbarligen utgörande en bro mellan rösen nr 3 och 2, från vilket senare den skildes av en några meter bred åkerremsa. Det är troligt att stenraden, som var 14 m lång, ursprungligen varit 5 m längre och nått fram ända till detta röse. Huruvida det rör sig om en »andarnas bro» eller helt enkelt ett sekundärt gärde, är omöjligt att avgöra.

Vid behandlingen av de i gravanläggningen gjorda fynden bör man noga skilja mellan 1) fynden i stenkistan, 2) övriga fynd i huvudröset och 3) fynden i biröset.

Fyndgrupp I. Samtliga fynd i kistan gjordes i dess norddel, vilket tillsammans med avsaknaden av benrester tyder på, att liket begravts obränt med huvudet i norr. På det ställe, som skulle motsvara bröstet, lågo tre fibulor fig. 2: 1—3 vilka tydligen varit inhöljda i ett gemensamt näverfodral, och ett stycke därifrån ytterligare en fibula fig. 2: 4. Tre av spännorna äro tvärlåspännor av den nordöstbaltiska A-serien. Dekorationen består av gjutna streck och punsade prickornament, och är hos alla spännorna så likartad, att man kan antaga att de härstamma från en och samma verkstad. Möjligen är det samma nippermakare som förfärdigat även de övriga i Sydösterbotten funna spännorna av denna typ. De österbottniska tvärlåspännorna ha av Hackman daterats

till tiden före och omkring år 400¹, men de senaste årens fynd göra det troligt att de tillhöra även en senare tid. Sålunda anträffades i grav 6 på Mujanvainio ett tvärslåspanne av ifrågavarande serie men med svulster i släändarna och tredelad fot (fig. 3: 1) tillsammans med en treryggad armring (fig. 3: 2), vilket visar att åtminstone den formen kvarlevat till tiden omkr. år 500.

Det fjärde spannet fig. 2: 3 i vårt röse tyder även på, att tvärslåspannenas livstid är längre än vad tidigare antagits. Det är visserligen det enda i sitt slag, åtminstone i Finland, men utgör en kontamination av andra, tämligen noggrant daterbara spannetyper. Man kan karakterisera det som en armborstfibula med triangelfot, bygelsköldar och dubbla svulster i tvärslåns ändar. Ett

spanne med en nästan likadan triangelfot, funnen i Käyppälä i Laihela, dateras av Hackman med stöd av gotländska fynd till femte, måhända början av det sjätte århundradet.² Svulsterna på vårt spanne åter äro av helt samma slag som på de tvärslåspannen, som ovan antogs tillhöra tiden omkring år 500. Ytterligare må framhållas de små triangulära skivorna på den ovanligt höga bågen, tydligen rudimentära hågkomster av spannen med »Kopfschild». Dessa skivor giva bygeln en form som tenderar mot de under 500-talet allt vanligare likarmade spannen. Jag är övertygad om att spannet och därmed hela fyndkomplexet tillhör tiden runt år 500 e. Kr. f.

I kistans nordligaste ända låg bronskålen eller rättare vad som fanns kvar av den. Upptagningen var vanskelig och skedde med hjälp av paraffingjutning, så söndersmulat var kärlet. Det låg med botten uppåt. Blott denna del var hel, de största av de övriga bitarna voro endast ca 4 cm² stora, och samtliga mycket sköra. Rekonstruktionen (fig. 4) skedde på Nationalmuseet sedan mynningens diameter med stöd av en enda bevarad kantbit ungefärligen bestämts. Kärlets höjd kunde endast antagas. Återställandet skedde kring en matris av papier maché, vid vilken bitarna limmades.

¹ A. Hackman, *Baltische Sprossenfibeln aus Finnland*. Festschrift Adalbert Bezenberger. Göttingen 1921. Sid. 68 ff.

² A. Hackman, FFT XLI, sid. 25.

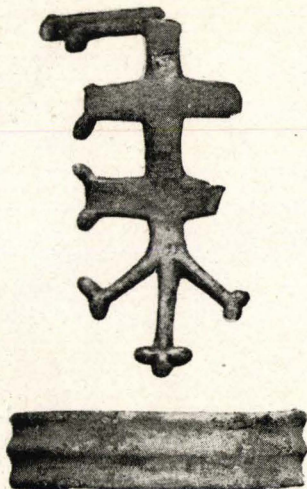


Fig. 3. Tvärslåspanne och armring från Mujanvainio gr. 6. NM 10856: 28, 29. Ca $\frac{2}{3}$.

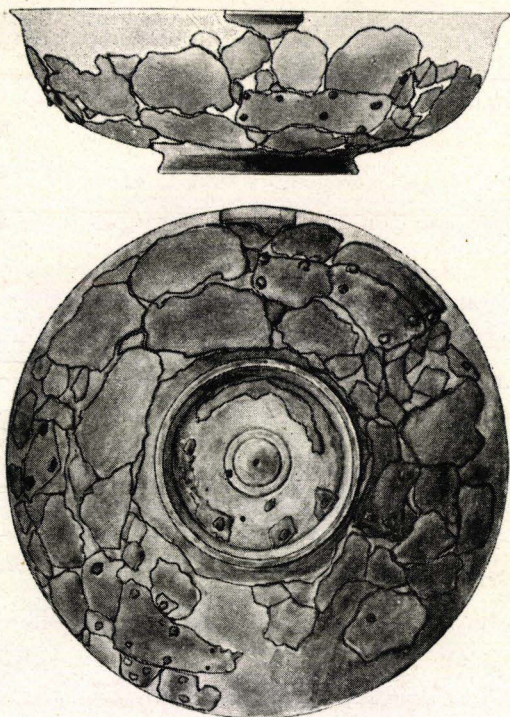


Fig. 4. Bronskärlet från Mujanvainio. NM 10856: 12. Ca $\frac{1}{3}$.

Kärlet är en flat skål med en ståndring gjuten i ett med skålen. I bottnen synas spår av drejning. Randen är utåtsvängd och bildar en ca 3 mm bred vågrätt utstående rand. Någon nämnvärd förtjockning finnes ej på den bevarade kantbiten.

Närmast torde kärlet motsvara typen Müller, *Ordning*, fig. 318. Prof. G. Ekholm, som jag har att tacka för vänliga upplysningar (i brev av den 30. 3. 1944) meddelar, att denna typ kännetecknas av a) en ståndlist, gjuten i ett med kärlet, b) en inåt framspringande mynningsrand och c) i bottnen ett mönster av cirkellinjer. Dessa egenskaper återfinnas hos vårt kärl, utom vad punkt b beträffar. Troligen »få vi dock räkna med en senare provinsialromersk ättling av denna typ» (Ekholm). Huvudtypen är i Skandinavien känd genom ett halvt dussin exemplar, märkligt nog två av dem från mellersta Norge.¹ De tillhöra den yngre romerska järnåldern, närmast tiden kring och

¹ G. Ekholm, *Altschlesien* 5, sid. 249.

efter år 300. Då vårt kärl på många ställen är lappat — med bronsbleck och bronsnitar — är det ej orimligt att det — ett i Finland sällsynt och säkerligen dyrbart kärl — förvarats av flere generationer och först omkring år 500 nedlagts i graven.

Vilka vägar kärlet nått vårt land är en fråga, omöjlig att med säkerhet besvara. I Ostbaltikum saknas ju romerska kärl fullständigt, från Sverige ha vi inga av just denna typ. Måhända utgöra de norska fynden en fingervisning om var vi ha att söka en av handelsvägarna från Österbotten till stora världen under yngre romartid.

Intill bronsskålen hittades några ringar av brons (NM 10856: 13) samt ett antal obestämbara järnfragment. Därjämte hittades där några bitar harts, vilken att döma av avtryck, varit anbragd som tätning i ett cylinderformigt träkärl. Bronsringarna voro av en ovanlig färg och säkert är, att de äro av annan legering än de i Finland förfärdigade smyckena. Måhända utgöra även de rester av ett sällsynt importföremål av mera förgängligt material.

Längs kistans högra sida låg en järnspade med lång tånge och litet blad. Därmed äro alla fynden i fyndgrupp I uppräknade.

F y n d g r u p p I I. De brända benen i rösets sydöstra del äro uppenbarligen av yngre datum än kistan och dess fynd. Härpå tyda såväl fynden som deras läge. Visserligen är det vanligt, att fyndcentrum i de österbottniska rösgravarna ligger söderom rösets mitt, även där blott en begravning kan konstateras. Men i vårt fall ligga fynden alltför mycket mot kanten för att tillhöra en första begravning i röset. Fynden äro en platt guldring (NM 10856: 15; vikt 4310 gr, bredd 4,8 mm; tjocklek 1,5 mm; omkrets 57 mm), en spiralring av brons (NM 10856: 16) och ett remändebeslag av brons dekorerat med »oxögon» (NM 10856: 17).

Guldåldern i Österbotten är 500-talet och början av 600-talet. Det är även under denna tid »oxögonen» bliva vanliga på finska fornsaker. Med denna allmänna datering till merovingertidens början få vi låta oss nöja.

I rösets ytlager hittades musselskal.

F y n d g r u p p I I I. Birösen omedelbart invid stora gravar, och ofta helt dolda under grästorven, äro icke sällsynta i Österbotten. Ofta ha dessa smågravar ett rikare inventarium än de stora, som i alla tider varit utsatta för plundring. Huruvida det här rör sig om en grav eller en bålplats är svårt att avgöra. För den senare eventualiteten talar den rikliga förekomsten av ler-

klining, möjligen rester av bålets rapping. De övriga fynden tyda närmast på en grav. Möjligen rör det sig om en kombination av båda.

Utom klining anträffades i röset en kort skära av järn (NM 10856: 22), en järnkniv (NM 10856: 21), lerkärlsbitar och 1395 gr brända ben. Anläggningens ålder är ej möjlig att bestämma, men troligt är, att den är yngre än det stora röset.

Till de stora problemen i Österbottens forntid giva fynden i gr. nr 3 intet lösningsbidrag, det är fyndets glimt av den samtida stora världen, som fångar vårt intresse.

C. F. Meinander.