

Några nordiska bronsåldersskulpturer med paralleller i Indo-Kina.

Efter A. M. Tallgrens märkliga konstaterande 1911¹ av mellansvenska föremålsformer från yngre bronsåldern i östra Ryssland, vid och hitom stora Volgakröken, har det visat sig, att Skandinaviens förbindelser under denna tid och den äldsta järnåldern nått ännu längre österut. Allt mera börja framträda vittnesbörd om överensstämmelser i fyndbeståndet mellan Skandinavien och det rika kaukasiska kulturområdet²; förmodligen ha dessa förbindelser förmedlats via det nämnda östryska området.³

Men även mellan Skandinavien och Asien uppträda märkliga paralleller under denna tid. Arne⁴ har påvisat motstycken till det bekanta djurhuvudet i brons från Alvena i Vallstena sn på Gotland icke blott i Perm, utan även i Jenissejtrakten av Sibirien och i Nord-Kina. Och jag⁵ har velat konstatera motsvarigheter ifrån Sibirien till de gotländska skålnålarna av brons ifrån bronsålderns V:e period.

I föreliggande artikel skall jag söka visa, att märkliga överensstämmelser förefinnas mellan en grupp nordiska pjäser ifrån yngre bronsåldern och föremål i Indo-Kina.

¹ A. M. Tallgren, *Die Kupfer- und Bronzezeit in Nord- und Ostrussland*. I. FFT XXV, 1911, s. 169 ff. Jfr vidare samme författare: *Bronsåldern i Finland*. FM 1911, s. 25 ff.; *Die bronze-celle vom sog. Ananino-typus*. Finnisch-ugrische Forschungen XII, 1912, s. 76 ff.; *Sveriges förbindelser med Ryssland under bronsåldern*. Finsk Tidskrift 1916, s. 362 ff.

² T. J. Arne, *Den förromerska järnålderns problem i Norden*. Rig 1926, s. 28; Harald Hansson, *Gotlands bronsålder*. K. Vitt. Hist. och Antikvit. Akad. Handlingar 37: 1, 1927, s. 44 f.; B. Nerman, *Några Gotlandsfynd från äldsta järnåldern*. Ymer 1933, s. 288; *Ein bronzezeitlicher Vogelutulus aus Schweden*. Elbinger Jahrbuch 15, 1938, s. 52 f.; *Ett kaukasisk inslag i Sveriges yngre bronsålder*. Gotländskt arkiv 1942, s. 12 ff.

³ Nerman, *Sveriges rikes uppkomst*. Stockholm 1941. S. 24.

⁴ Arne, *Östliche Tier- und Tierkopfbilder in Schweden*. Mannus 24, 1932, s. 16 ff.; *Alvenahuvudet*. Fornvännen 1934, s. 239 ff.

⁵ Nerman, *Vartill ha de stora gotländska skålnålarna från bronsåldern använts?* Fornvännen 1939, s. 337 ff.

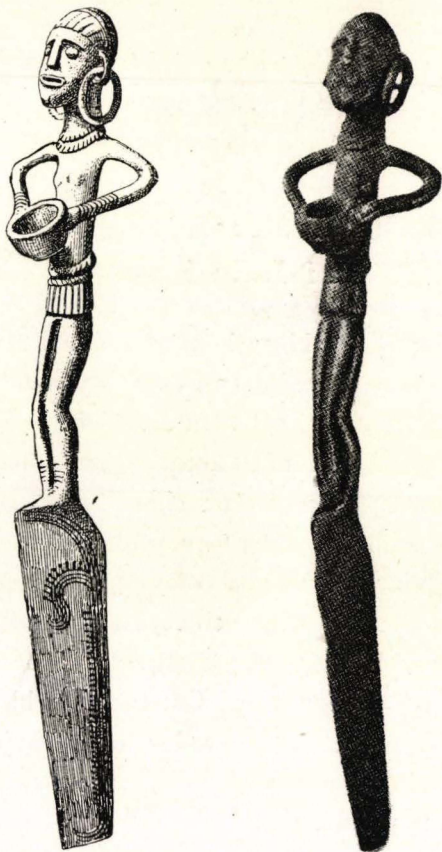


Fig. 1. Bronskniv. Itzehoe, Holstein. $\frac{1}{1}$.

Från Itzehoe i Holstein, resp. Javngyde, Aarhus Amt, på Jylland känner man två bronsknivar, fig. 1, 2, vilka avslutas med en kvinnofigur, i förra fallet en hel sådan, i det senare endast huvudet.¹ Bägge huvudena äro försedda med örringar. Den fullständiga kvinnogestalten fig. 1 har smala armar, bågformigt framsträckta och omfattande ett kärl; hon bär ett kort skört. Angående besläktade skulpturer från Holstein och Danmark se i not 1 här citerade arbeten.

Från Annam i Indo-Kina föreligga små dolkar eller knivar i brons av

¹ Fig. 1 återges t. ex. i *Aarbøger for nordisk Oldkyndighed og Historie* 1871, s. 451, fig. 1, och J. Brøndsted, *Danmarks Oldtid* II. København 1939. S. 224, fig. 210 b, 211 b; fig. 2 i a.a. pl. IX fig. 2, 2 a och fig. 210 c, 211 c.

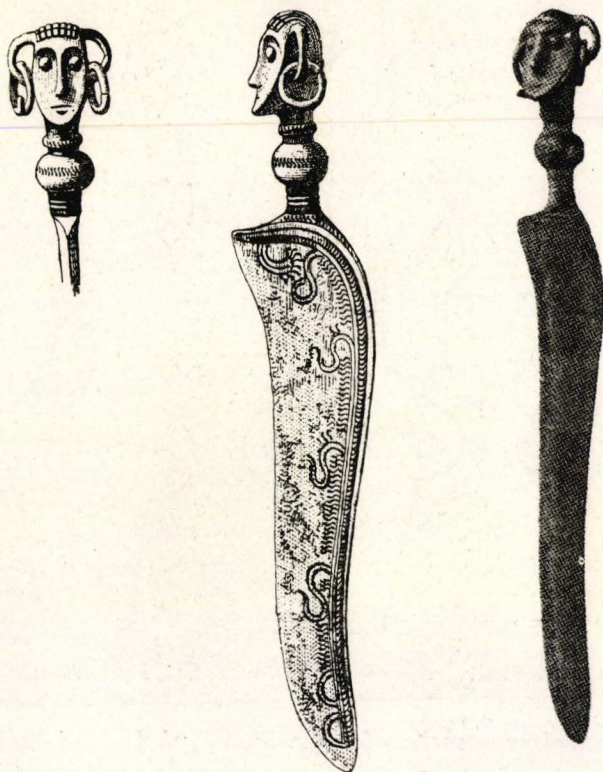


Fig. 2. Bronskniv. Javngyde, Aarhus Amt, Jylland. Ca $\frac{1}{4}$.

utseende som fig. 3.¹ Detta ex., som härrör från Dông-son intill staden Thanh-hoá i norra Annam, har liksom de nordiska exemplaren handtag i form av en kvinnofigur, försedd med örringar; på båda hållen äro såväl öron som örringar stora. Liksom hos den hela kvinnogestalten på den holsteinska kniven fig. 1 finna vi här en smal kropp med smala armar bågformigt framsträckta, dock här ej med händerna omfattande något kärl, utan hållna mot sidorna; bröstet markeras i båda fallen av små tättsittande rundlar. Kvinnan på Dông-son-pjäsen bär liksom den på Itzehoe-kniven ett kort skört. Även håruppsättningen, vilken på såväl de nordiska exemplaren som på det annamitiska är svår att ge en bestämd tydning av, visar överensstämmelse, en likartad striering.

¹ Efter V. Goloubew, *L'âge du bronze au Tonkin et dans le Nord-Annam*. Bulletin de l'École Française d'Extrême-Orient XXIX, 1929, pl. XIX fig. B.

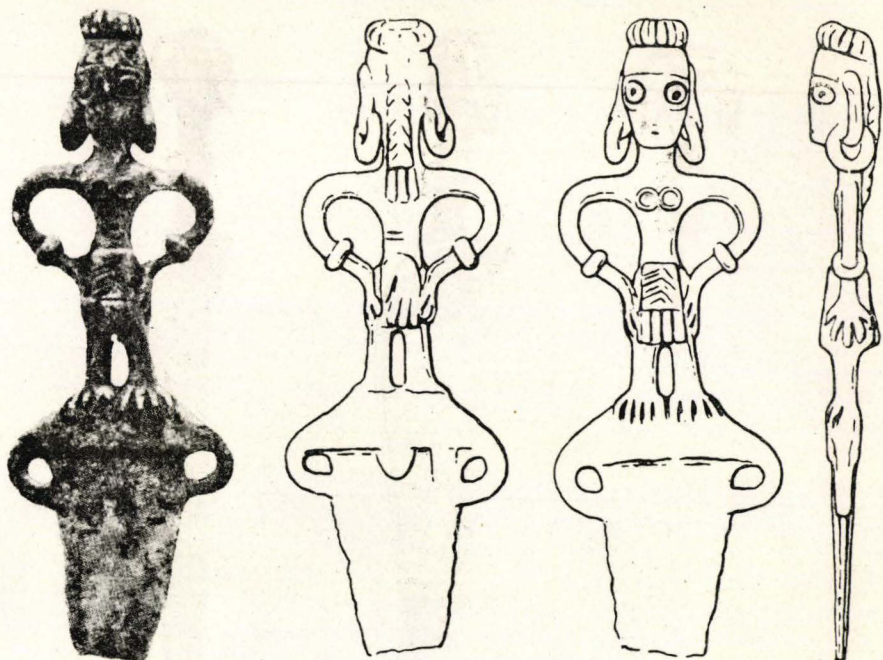


Fig. 3. Bronskniv. Dông-son intill Thanh-hoá, norra Annam. $\frac{4}{5}$.

Överensstämmelserna mellan kvinnofiguren på Itzehoe-kniven fig. 1 och den på Dông-son-kniven fig. 3 synas mig vara så stora, att de knappast kunna bero på en tillfällighet. Men hur skola de i så fall förklaras? Vågar man verkligen antaga något samband?

Vad först kronologien beträffar, tillhöra de nordiska pjäserna fig. 1, 2 Montelius' V:e bronsåldersperiod, av honom själv bestämd till tiden ca 950—750 f.Kr.,¹ av vissa andra forskare hänförd till en något senare tid, av t.ex. Brøndsted² till tiden ca 600—500 f. Kr. De annamitiska knivarna som fig. 3 härröra ifrån Indo-Kinas bronsålder. En närmare datering av dem torde för närvarande icke kunna givas, men så mycket kan med säkerhet sägas, att denna period avslutats några hundra år f. Kr. födelse. Det synes då icke vara omöjligt att ur kronologisk synpunkt sammanställa våra nordiska skulpturer med de annamitiska.

Det har alltmåra visat sig, att under Hallstatt-tiden, vilken delvis täcker den nordiska bronsålderns V:e och VI:e perioder, starka inflytelser ägt rum

¹ O. Montelius, *Minnen från vår forntid*. Stockholm 1917. S. 29.

² Brøndsted, a.a. II, s. 196.

från västra Asien, Kaukasus och Hallstatt-kulturens område i Europa på Öst-Asien, både Kina och norra Indo-Kina.¹ Från vilka områden dessa utgått och på vilka vägar de nått Öst-Asien är ännu dunkelt. Å andra sidan ha vi sett, att Skandinavien, förmodligen via området vid stora Volgakröken, under samma tid stått i kontakt med det kaukasiska området.

Jag föreställer mig, att förebilderna för våra nordiska och annamitiska knivskaftsskulpturer äro att söka i Väst-Asien (Luristan?) eller Kaukasus och därifrån förts å ena sidan till Kina och Indo-Kina, å den andra över östra Ryssland till Skandinavien och att på båda hållen efterbildningar uppstått.

Birger Nerman.

¹ Jfr Olov Janse, *Quelques antiquités chinoises d'un caractère hallstattien*. The Museum of Far Eastern Antiquities. Bulletin N:o 2, Stockholm 1930, s. 177 ff., och E. Patte, *Quelques points de comparaison fournis par la Chine protohistorique*. Bulletin de l'École Française d'Extrême-Orient XXXI, 1931, s. 34 ff., samt i dessa arbeten citerad litteratur.