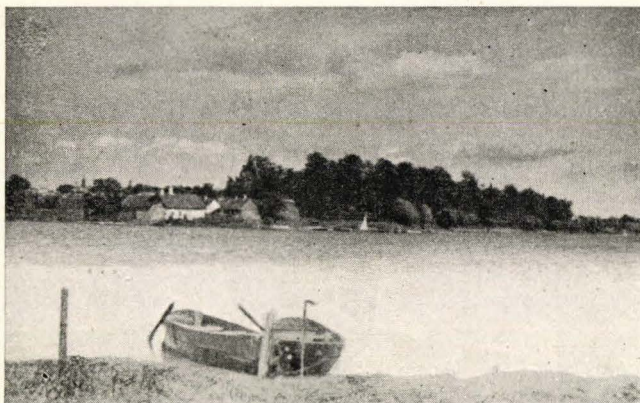


Joon. 1. Leiuala ümbruse kaart. Leiukoht on märgitud musta sõõriga.

Märkmeid Tamula leiu kohta.

Tamula järv asub otse Võru linna külje all. Tamula järvest umb. 1,55 km. ja mõnes kohas 2,35 km. W-poolse asub teine suurem, Vagula järv. Need kaks järve on Võru linna iluks. Tamula on väike, EW-suunas 2,15 km. ja SN-suunas 1,65 km. suurune järveke (joon. 1). Linna pargist vaadates üle järve kagusse on teisepool kaldal näha paate ja kitsast jalgrada, mis viib niitu mööda üles üksiku talu juurde ja sealt edasi metsa, kus leidub veel teisigi. Seda järvetagust maa-ala nimetatakse *Roosisaareks*, kuigi see pole mingi saar vaid kõrgem küngas, piiratud rabast. Ühel pool jookseb väike ojake Vagula järvest, mis ühineb Võhandu jõega.

Leiukoht, kiviaja asula ja ka matusekoht, kiviaja luustikutega, asub Roosisaarel Ed. Tärna heinamaal Tamula järve kaldal, kohal, kus on paatide seisukoht (joon. 2), sealt algab ka saarele viiv jalgrada. Kirjeldatud paatide seisukoha n.n. »Roosisaare sadama» piirkonnas ongi kiviaja asula (joon. 2). Osa asulast ulatub järve sisse, kus veed ja kevadised jääminekud on turbakihid ära hävitanud ja leiud järve vähe liivakale põhjale laiali veeretanud. Teine osa asulast leidub aga madalal järve kaldal turbakihtides. Kaevamisalal ja ka kaugemal paljastatud või puuritud profiilides avanes kõigepealt mustjas kõdunenud turbakiht, mille alumine osa sisaldas asulaleide ja luustikke. Selle

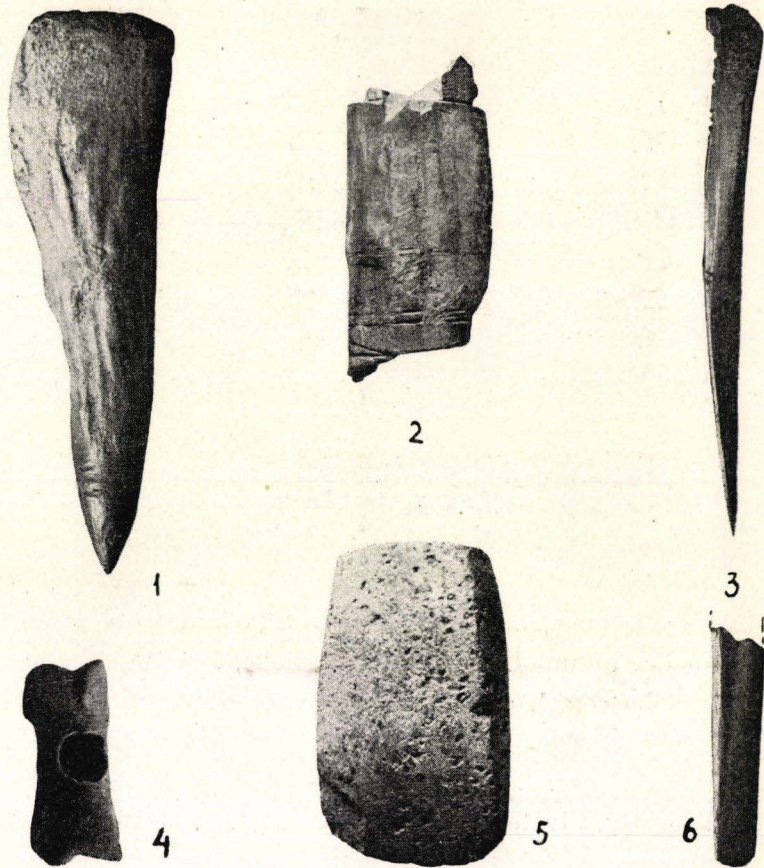


Joon. 2. Tamula järv Võru linnaga tagaplaanil, vaadatuna asula alalt Roosisaarel. Leiuala on paatide seisukohal ulatudes kallast mööda ülespoole ja ka järve sisse.

all leidus pruun kihiline turvas, mis kattis järvekriidi ehk bleke kihi. Pealmise kihi paksus oli erisugune, õhenedes järve suunas, kust suurveed olid aegade jooksul seda maha uhtunud. Seda märkab kohe, kui jälgida leiusügavusi. Järve kaldast vähe eemal, algavad leiud umb. 30 cm sügavalt, aga päris järve ääres satuti esimestele leidudele juba 8 cm sügaval ja järve vees on neid otse lahtiselt põhjas. Leiukihis on näha õhukesi liivaviire ja laiike ning turvas ise on segatud liivateradega. Sellest on näha, et ka asustamise ajal toimusid üleujutused, vist kevadiste või ka sügiseste suurvete aegu.

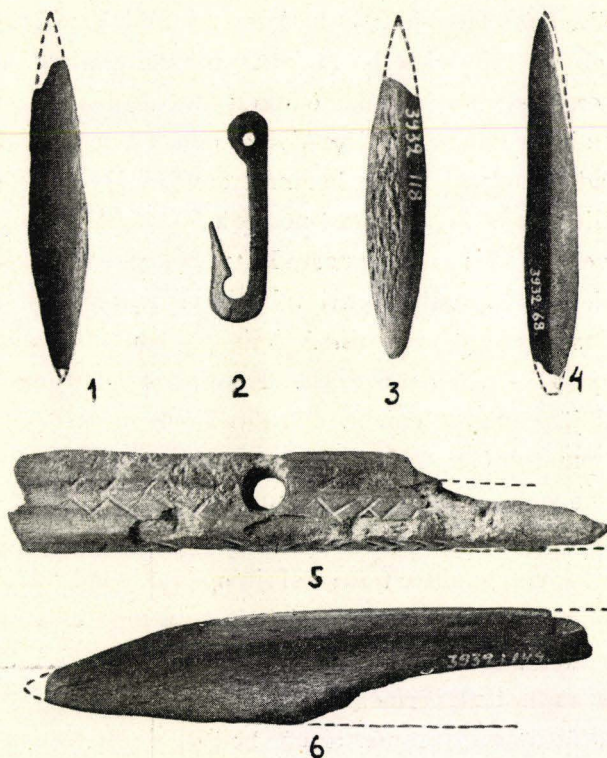
Nagu nimetatud leiti asulakihtides 3 luustikku, mis peaksid olema üheaegsed asustusajaga. Ei ole märgata, et surnud oleks sinna maetud hiljem, sest kihitised profiilis olid pidevad ja terved. Ka luustikkude juures leitud keraamika ei lähe lahku üldisest asula keraamika iseloomust. Nii näib, et matused on toimunud asustamise ajal. Peale seda aga on seal edasi elatud, sest leide on ka luustikkude peal olevas turbakihis. Luustikud lamasid magavas asendis, ühel küljel, kõnksus jalgadega, missugune komme on kahtlemata pärandus venekirveste kultuurist.

Asudes leidude juurde on siin alalhoidunud luuriistade arvel kaunis mitmekülgne inventaar. Eriti palju on siin luuteravikke, mida saab pidada naaskleiks (joon. 3: 3). Jäänuseid teistest tarberiistadest on aga tunduvalt vähem. Hulgaliselt teises järjekorras võiks nimetada amulettidena kantavaid loomahambaid nagu põdra, koera ja teiste omi (joon. 5: 4, 5, 7, 8). Siis on



Joon. 3. Luuriistu ja kivikirves (AM 3932): 1 — sarvteravik, leiti panusena luustiku käeluu kõrvalt (110); 2 — soontega luutükk (289); 3 — naaskel, luust (171); 4 — auguga falanks (19); 5 — õigeteraline kivikirves (288); 6 — peitlitaolise otsaga luuriista katkend (164). 1 — 5/6; 2 — 1/2; 3 — 8/11; 4 — 5/13; 5 — 1/2; 6 — 14/17 loom. suurust.

mõned laia peitlitaolise otsaga luuriistad puukoore töödeks (joon. 3: 6) ja sarveteravikud võibolla samaks otstarbeks (joon. 3: 1). Huvitav on ahingikatkenditest üks varre osa, mis kannab sügavale sisselõigatud nurkornamenti (joon. 4: 5). Need kõik on riistad, mille tüübid ei ütle midagi, põlvnedes juba igivanadest aegadest ja elades veelgi edasi umbes samal kujul. Samasse rühma võib asetada veel falanksid aukudega, mis olid väga sagedased juba Kunda leius, aga nüüd korduvad veel hilises kiviajas, kuigi mitte enam nii tüübiliselt purustatud auguga. Üks säärane, mis leiti aga järvest,



Joon. 4. Luuriistu (AM 3932): 1, 3, 4, — nooleotsad (158, 118, 68); 2 — õng (35); 5 — ahingi varre osa (44); 6 — odaotsa katkend (149) 1 — 14/17; 2 — 9/14; 3 — 10/11; 4—5 — ca 3/5; 6 — 5/6 loom. suurust.

omab väheldase ümmarguse ava, tuletades elavalt meelde paleoliitilisi samasuguseid vilesid (joon. 3: 4). Ei ole võimatu, et ka käesolev eksemplar on endise küti vile. Luuriistade hulgas on veel terve rida kilde, mis kannavad põikisoontena pinnasse kulutatud jälgi. Viimased ei ole korrapärased, vaid mõned otse risti, teised poolpõiki üle luu pinna kusjuures soone põhi on lihvitud läikivaks (joon. 3: 2). Kui meelde tuletada lõngakerimise viiulit, siis sellelgi kulusid kerimisest läikiva põhjaga sügavad sooned. Kas aga kivi-aegsed luukatkendid on olnud võrgulõnga kerimiseks, see küsimus jääb lahtiseks. Järvest on pärit sarvetükk (kibunakand), mille küljest on ülemine pool maha võetud. Sellel on selgelt näha sarve tükeldamise tehnika. Sarve tihe pind on alguses läbi saetud tasaselt ja hea tehnikaga, kuna poröösne osa on juba murtud. See tükeldamisviis erineb Kunda-aegsest, kus sarvemater-

jali pealmine kiht tükeldati kirve ja ka kaevitsa abil kuni poorse osani, mis juba murti nagu see tehti käesoleva leiu sarvematerjaliga.

Huvitavad on veel mõned luust õhukesed nooleotsad (joon. 4: 1, 3, 4), mis võivad olla ainult jäljendid tahvelkivist nooleotstele. Viimaseid tuntakse Soomes, kus nad hakkavad elama kammkeraamika III stiili ajal, siis lõpeb tulekivi import ida poolt ja tulekivist nooleotsade asemele hakatakse valmistama neid tahvelkivist¹, näit. Lapuast, Hatunluoma ümbrusest². Sääraseid nooletüüpe võib leida mujaltki eriti tahvelkivi materjalist, näit. Besovõ Sledkist Karjalas Uiku jõe suudmes.³ Viimast leiukohta dateerib *Brjusov* III a.t. lõppu ja II a.t. algusse e. Kr. Kuid näib, et Tamula järve äärese asula luunooled jäljendavad ennem üldtuntud sellesarnaseid tulekivist nooleotsi, sest neil puudub õige tahulisus või varrepoolse otsa juures tahvelkivist nooltele tüübiline lõige kolmnurkse tahuna.

Kalastusriistadest on tähelepanndav luust õng, mis on väljatöötatud haruldaselt peenelt, kisuga konksu teravikul ja nõoriauguga varre otsas (joon. 4: 2). Õnge kujust on näha, et see kuulub kiviaja lõpu ossa ja on võrreldav säärastega nagu on pildistatud Ebert'i Realleksikonis IX Skandinaaviast pärit paar õnge, millest üks erineb kumera varrega ja teisel on augu asemel varre otsas nõörõnarad. Kahjuks ei ole neid ajaliselts täpsemalt määratud, vaid on paigutatud üldiselt noorema kiviaja alla.⁴

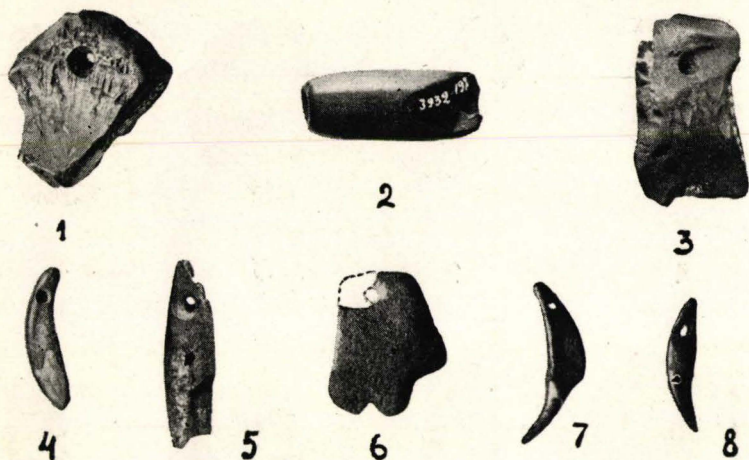
Tavalise luu- ja kivimaterjali kõrval leidub siin rohkesti merevaiku, mida on kantud ripustena. Osa neid on purunenud, kuid katkendite kõrval leidub ka enam-vähem terveid, kahelt poolt kooniliselt väikse tulekivist puuriga puuritud aukudega. Enamasti on need tavalised vormid, poolikult välja töödeldud, ilma kindla kujuta (joon. 5: 1, 3). Üks osa merevaikripuseid on aga üle terve pinna hästi lihvitud nagu ühest katkendist näha (joon. 5: 6). Peale tavaliste vormide leidub üks tsilindriline helm auguga pikkisuunas (joon. 5: 2) ja üks poolik nõöp, millest pilt kahjuks siin puudub. Nimetatud

¹ Aarne Europaeus-Äyräpää, *Die relative Chronologie der steinzeitlichen Keramik in Finnland. II.* Acta Archaeologica I, 1930, lk. 206.

² Julius Ailio, *Die Steinzeitlichen Wohnplatzfunde in Finland.* II. Helsingfors 1909. Lk 107, tahv. 7: 3.

³ А. Я. Брюсов, *История древней Карелии.* Труды Государственного Исторического Музея IX. Москва 1940. Lk. 276 j.j., tahv. 4: 27 ja tahv. 13: 51.

⁴ Gunnar Ekholm, *Nordischer Kreis.* Max Ebert, Reallexikon der Vorgeschichte IX, Berlin 1927, tahv. 85: g, h.



Joon. 5. Merevaigust ehteid ja amulette loomahambaist (AM 3932): 1, 2, 3, 6 — merevaigust ripused läbipuuritud aukudega (237, 197, 269, 107); 4, 5, 7, 8 — loomahamba läbipuuritud aukudega (43, 29, 245, 229). 1—3 — 17/21; 4—5 — ca 9/14; 6 — 12/13; 7 — 5/6; 8 — 14/17 loom. suurust.

kaks viimast ehet on kaunis tüübilised Ida-Preisi merevaigu keskusele, näit ühe suurima Schwarzorti leiule Memeli alal Kurische Nehrung.¹

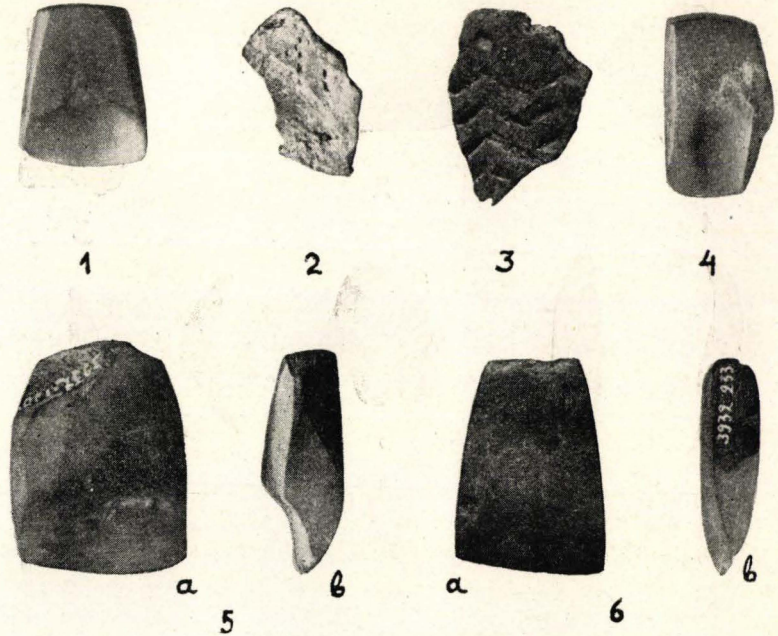
Kõik siin kirjeldatud vormid levivad kaugele idasse ja põhja² ja kuuluvad noorema kiviaja lõppu ossa ning ulatuvad ka pronksi aega.³

Tulekivist riistade hulgas on ülekaal kõõvitsatel, mis on valmistatud pruunist, hallist või mustjas-hallist materjalist. Tegemist on siin ümmar ja otskõõvitsatega. Kõik need on väikesed, millest osa võib nimetada mikro-kõõvitsateks (joon. 7: 7). Kahtlemata on leukoha lähemas ümbruses tulekivi toormaterjali puudus, mispärast võiks ette kujutada, et kõõvitsate pikaajalise tarvitamise tõttu on need muutunud pisikõõvitsateks, kuna ei saadud uut materjali vanade riistade asendamiseks. Teisest küljest ei saa kindel olla, et tööde otstarve nõudis pisiriistu. Kõõvitsate rühma kõrval saab nimetada veel puuri, mille teravik on kahjuks murdunud. See peen tööriist pidi asustusinventari hulgas olema, mille abil puuriti auke amulettesse, ahingi vartesse jne. Samuti kui kalastusriistadest nii ka jahiriistadest

¹ Ed. Šturms, *Schwarzort*. Max Ebert, *Reallexikon der Vorgeschichte* XI, Berlin 1927/28, lk. 376, tahv. 119: a—d.

² A. M. Tallgren, *L'âge du cuivre dans la Russie centrale*. SMYA XXXII, 1922, joon. 11.

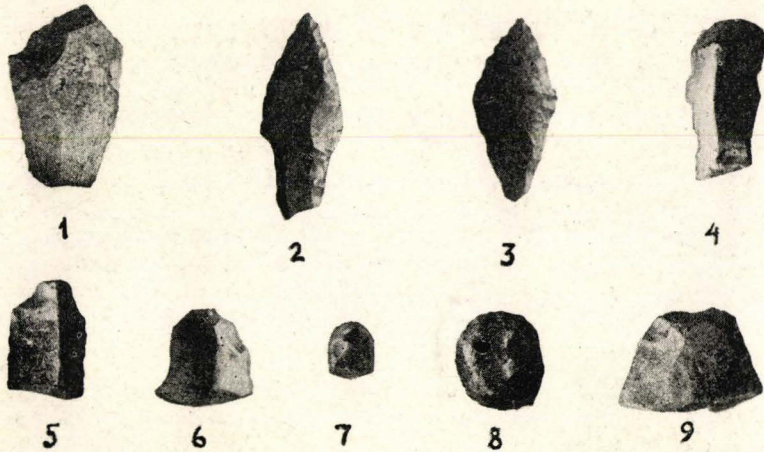
³ Alfred Götze, *Bernstein und Bernstein-Artefakte*. Max Ebert, *Reallexikon der Vorgeschichte* I, Berlin 1924, lk. 436 ja 438.



Joon. 6. Kiviriistu ja keraamikad (AM 3932): 1, 4 — õõnestalvad (116, 95); 2, 3 — savinõu katkendid (233, 254); 5 — küüstalb (138); 6 — õigeteraline talb (233). 1, 4 — 12/13; 2—3 — 1/2; 5 — 10/11; 6 — 5/6 loom. suurust.

on asulasse jäänud vähe jälgi. See nähtus on arusaadav, sest suurem osa neid riistu kadus või purunes ikkagi küttimisel kaugel väljaspool asula piirkonda. Nii sai varemast ajast Kunda-Lammasmäe leiu najal kindlaks teha, kus samuti oli jahiriistade hulk suhteliselt väga väike võrreldes teiste tööriistadega. Kalastusriistadest oli aga asulas varrepoolsete osade ülekaal ja ahingite ning tuurade teravikkude ülekaal järvekihtides. Nii võib ka Tamula järvest tulevikus leida kalastusriistu tervetena ja nende teravikkude osi palju enam kui kalda-äärsest asulast. Jahiriistadest Tamula järve ääres saab nimetada ühte tulekivist odaotsa katkendit, mis on tavaline kammkeraamilise kultuuri vorm (joon. 7: 9). Peale selle mõned nooleotsad, millest üks on umb. rombikujuline (joon. 7: 3) ja teine väljatöödeldud varre osaga (joon. 7: 2). See viimane tuletab meelde tahvelkivist nooleotsa Soomes Lapuast Hatunluoma ümbrusest Pohjanmaal.¹ See on valmistatud tahvel-

¹ Ailio, *op. cit.*, lk. 107, tahv. 7: 20.



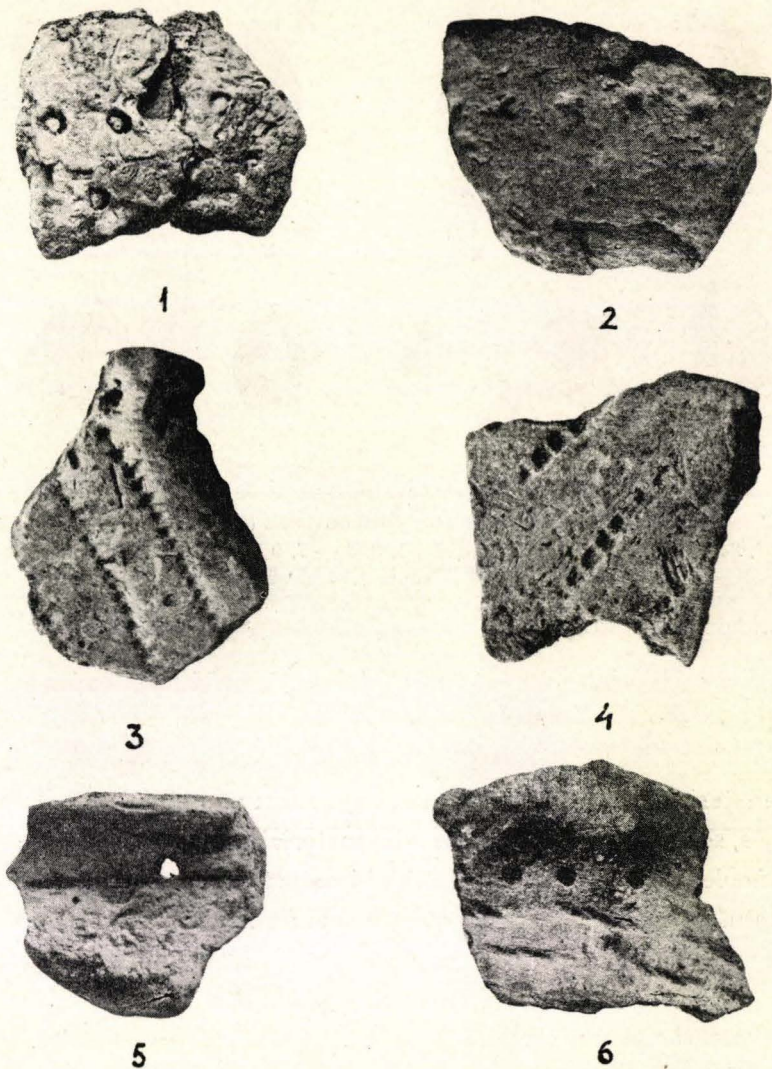
Joon. 7. Tulekivist riistu (AM 3932): 1 — õhuke tulekivi laast (nuga) ühe retušeeritud servaga (196); 2—3 — nooleotsad (240 ja 157); 4—6 — otskõõvitsad (92, 173, 228); 7—8 — ümmarkõõvitsad (167, 243); 9 — odaotsa katkend (174) 1, 3, 5 — 7, 9 — 17/21; 2 — 5/6; 4 — 12/13 loom. suurust.

kivist ja säärasel kujul hakkavad need elama Äyräpää järgi kammkeraamika III stiili ajal, kuna tüüpilise kammkeraamika ajal leiti neid tulekivi materjalis, mis impordeeriti siia peamiselt idast praeguse Venemaa alalt.¹ Mis puutub materjali, siis ei pruugi sama reegel Eesti ala kohta maksev olla, mis oli Soomes, sest Eestis polnud tahvelkivi materjal nii kättesaadav kui Soomes. Tamula nooleots on valmistatud tulekivi laastust siledade tahkudega ja ainult äärtelt retušeeritud, tuletades nii meelde enam tahvelkivi nooleotsa välimust, kuigi samasuguseid tulekivist üleni retušeeritud leidub kammkeraamilise kultuuri hilisemates leidudes kaunis sagedasti. Ka rombiline vorm (joon. 7: 3) on tavaline kammkeraamilise kultuuri nooremates leidudes. Näitena võib esitada ühe Kubenino leiust Onega jõe paremal kaldal, mille M. E. Voss dateerib II a. t. keskossa ja selle lõppu e. Kr.²

Erilist tähelepanu ja huvi äratav leiu hulgas luust 3,8 cm pikkune ja 2,7 cm laiune inimkuju (joon. 9). Kahjuks on kuju alumine osa murdunud, mis tunduvalt raskendab leida sellele võrdlusi mujalt.

¹ Europaeus-Äyräpää, *op. cit.*, lk. 206.

² M. E. Фосс, *Стоянка Кубенино*. Советская археология 5. Москва-Ленинград 1940, lk. 43 ja 54, tahv. V: 16.



Joon. 8. Keramiikat (AM 3932: 214, 178, 235, 114, 15 ja 113). 1 — 17/21; 2 — 11/14; 3, 4, 6 — 5/6; 5 — 9/14 loom. suurust.

Kuju on õhuke, ja selja poolt lame. Nagu kuju välimuselt näha kujutab see meest vuntside ja pika nurgelise habemega, mis on iseloomustatud joontega. Suud märgib väike ümmargune lohuke tugevasti allpool nina, nii ütelda, lõuahabeme sees. Pikk nina ja silmakulmud on märgitud sirgjooneliselt, astudes tugevalt esile koos otsmikuga üldisest näo tasapinnast. Kogu pea on umb. piklik nelinurkne vähe kumeralt kaarjate äärtega. Otsaesist läbib V-kujuliselt puuritud auk, mille kaudu see oli riputatav. Kaarjaid õlgu kaunistavad sügavad sooned, mis võib olla märgivad ka rõivast või nahka. Rinna kohal käte all on augu jäänused, millest ei saa enam hästi aru, kas

need on olnud ümmargused või piklikud, sest murd on sündinud just seal kohal. Kehapoolne ava osa suundub siiski pikaldaselt allapoole, mispärast näib siin tegemist olevat algupäraselt piklikute avadega. Näo peal ja ääres, samuti ühel õlal on märgata veel mõned defektid.

Kirjeldatud kuju ei saa olla puht kunstiline, vaid on kindlasti seoses tolleaegse usundiga. Kas on siin tegemist usuliste jäänustega inimohverdamisest? See ei ole siiski mõeldav põhjarahvaste juures. Usutavam on D. K. Zelenin'i poolt kirjeldatud usund paljude Aasia rahvaste juures.¹

Üks osa neist uskus, et inimese hing võib üle minna loomasse, kui näit, kütt saab surma mõne looma tekitatud haavadest. Kui aga inimene sureb loomulikku surma ja lähemad sugulased ei surma teda, siis võib surija hing edasi kanduda teise inimesse, kes hakkab sagedasti kätte maksuma neile, kes ei täitnud surma läbi lahkunu soovi. Inimese hing sai asuda taevasse, kui ta enne loomulikku surma surmati teiste poolt või lahkus endatapu teel.

Selle usundi kõrval oli aga teisi viise seoses antropomorfsete hingedega, mille juures haigeid vanakesi ei surmatud, vaid lasti rahulikult tal loomulikult teel surra. Matmise momendil või kohe peale surma tehti puust või mõnest muust materjalist kuju, mis pidi kujutama elust lahkunut. Usuti, et lahkunu hing asub kunstlikult tehtud idolisse. Säärane usund oli maksev ostjakite, goldide, oročonide, giljakkide, hiinlaste, jakuutide, aga Euroopas tšuvašide, merjalaste, ossetide j.t. juures.

Edasi arutab Zelenin, et vanimad meie ajani alalhoidunud antropomorfed kujud on naiste skulptuurid, mis ilmselt seob seda aega patriarhaalse korraga. Niisugused on ka goldide angonid, džulid »z:ulin», mida võib võrrelda paleoliitiliste luust või muust materjalist valmistatud kujudega, aga ka kamennõje babadega. Nende kõrval on hilisemaid mehe kujusid, suurelt osalt suguvõsade patriarhaalse valitsemise korra ajast. Goldide sõna *džuli* tähendab tegelikult: maja peremees. Negitallased rääkisid, et see on »esimene inimene, kellest tulivad kõik rahvad». Goldide ettekujutuse järgi džuli — on perekonna ja suguvõsa valitseja hing.²

Teises kohas kirjeldab Zelenin jälle, kuidas ostjakid, goldid, kiljakid, oročid, hiinlased aga Euroopas merjalased, tšuvašid ja paljud teised rahvad tegid surnud perekonna liikme mälestuseks puust kuju või nuku, mis loeti surma läbi lahkunu (hinge) asemikuks. Seda kuju toideti kõige sellega, mida söödi ise ja üldse hoolitseti selle nagu elava inimese eest. Nukku asendas vahest ka elust lahkunu armsaim koer, kes asetati surnu rinnale ja pärast toideti teda parimate roogadega.

Ostjakite juures mehe surma puhul tegi lesk endale kasetohust ja nahkadest nuku, riietas selle surnud mehe rõivaisse ning siis söötis kui ka magas sellega nagu elava mehega. Ostjakid uskusid, et surma läbi lahkunu hing mõnikord läheb kunstlikult tehtud kujusse. Kui see ei sünni, siis surnu vari hakkab kätte maksuma.

Kui kahe aasta jooksul ei leitud teadmata kadunud inimest või uppunut, siis oročid valmistasid inimese moodi puust kuju ja matsid selle maha. Sama tegid abhazid Kaukasuses. Tõenäoliselt pidi nimetatud kujusse asuma kadunu hing.

Surnu mälestamise pühal vihtlesid merjalased surnut leili käes vihaga, kusjuures surnut asendas pärnapuust kepp. Ka Kalevalas tagus lesk sepp Ilmarine endale kullast naise, mees peseb seda saunas ja heidab temaga magama.³

¹ Ostjakite, goldide, oročonide, giljakkide, hiinlaste, jakuutide ja Euroopas tšuvašide merjalaste, ossetide j.t. juures.

² Д. К. Зеленин, *Культ ангонов в Сибири*. Академия Наук СССР. Труды Института Антропологии, Археологии и Этнографии XIV. Этнографическая серия вып. 3. Москва-Ленинград 1936, lk. 259—260.

³ Зеленин, *op. cit.*, lk. 137—138.



Joon. 9. Luust inimkuju (AM 3932: 155) loomulikus suuruses.

Need Zelenin'i poolt ettetoodud põhjarahvaste osalt ka soome rahvaste usundilised traditsioonid võivad ulatuda tagasi kaugesse minevikku ja ei ole võimatu, et Tamula mehe kuju märgib kirjeldatud usundi ühte näidet. Selle kaudu saame läheneda kiviaja lõpul Eesti alal valitsenud kalurküttide vaimsele kultuurile, usundile, kui ka võib olla suguvõsade valitsemise korrale, kus võis olla tegemist patriarhaalse korraga.

Tamula omapärasele mehekujule on raske leida vasteid mujalt. On ju teada kiviajastki inimkujusid luust, sarvest¹, savist, kivist ja puustki, kuid kõik need on ümmarad ja tunduvalt teise iseloomuga kui kõnesolev. Võiks ja veel võrrelda Tamula kuju Galiči pronksist kujudega. Viimased on aga välja töödeldud palju täiuslikumalt ning oksalise peaga ja ümmariku kehavormidega.² Ainult üks neist on enam-vähem samalaadne Tamula kujule, s.t. lame ja pea ümber puuduvat väljaulatuvad oksad või kiired. Siiski on viimasel väljaulatuvad mügerikud, mis märgivad kõrvu, on märgitud juuksed ja puuduvad lõuahabe kui ka käed.³ Samuti oli Tamula kuju õlgadel kriipsutused. Keha osa järgi võiks Tamula kuju läheneda ennem varem nimetatud Galiči kujudele millel ka rinna osa läheb kitsaks ning rinna ja käte vahel on avad, aga nagu nimetatud ei sobi Tamula leiule võrdlemisi täiuslikult välja töödeldud näoga ja oksliku pea ümbrusega Galiči kujud. Kui tuletada meelde rikkalikku merevaigu esinemist Tamula leius, mille hulgas peale tavaliste ripatsite oli ka tsilindriline helm ja nõop, mis olid tüübilised Schwarzortti leiuks. Samal ajal on tõenäolik, et merevaik toodi Tamulasse Ida-Preisi alalt, aga mitte mujalt, siis on mõeldav ka muidki kultuuri tooteid võrrelda sealsetega. Schwarzortti leius nagu teada oli ka inimkujusid merevaigust,

¹ Sarvest idol Pärnu jõest, Eestis (vt. H. Moora, *Eesti Ajalugu I. Esiajalugu ja muistne vabadusvõitlus*. Tartu 1935. Lk. 57, joon. 31).

Sarvest ja savist Venemaalt Kubenino leius Onega jõe paremal kaldal Lača järve juures (vt. M. E. Фосс, *Стоянка Кубенино*. Советская Археология № 5. Москва-Ленинград 1940, tahv. I: 12, 13); Siberist (vt. A. M. Tallgren, *Some North-Eurasian Sculptures*. Eurasia Septentrionalis Antiqua XII, 1938, pildid 27—28 jne.).

² Tallgren, *The Genealogy of the Permian Idols*. Eurasia Septentrionalis Antiqua III, 1928, lk. 63 jj. pilt. 1—2.

³ Tallgren, *op. cit.*, pilt. 4.

mis on kaunis primitiivsed.¹ Neilgi on nina, kulmude ja otsmikuga tasapinnaliselt kõrgem kui näo muud osad. Teised näo detailid ja pea kuju aga ei vasta Tamula kuju omale. Teisest küljest vaadatuna on Schwarzortti kujud õhukesed ja lamedad nagu Tamula oma ja rinna osa muutub kitsamaks käte avade arvel. Ühel neist kujudest on riputamiseks auk allpool, kuna Tamula omal see on peas. Ma ei taha aga selle võrdluse otsimisega väita, et Tamula kuju oleks samavanune Schwarzortti omadega, vaid, et Eesti ja Ida-Preisi vahel on ühendused olnud ja kultuuritoodete traditsiooniline üldpilt on nende alade vahel olnud ning püsinud pikemat aega. Samas tahan kohe öiendada ka seda, et Tamula kuju ei pruugi olla jäljend või kultuurilaen Ida-Preisi merevaigust inimskulptuuridelt, vaid sellesarnane kunstistiil luumaterjalis võis juba varem elada Ida-Baltikumis kui ka laiemalt kammkeramillise kultuuri piirkonnis, mille traditsioonide põhjal on kujunenud nii Ida-Preisi kunst merevaigus, kui ka hiljem Tamula luumaterjalis.

Kiviriistade juurde üle minnes on nende hulgas pisiriistadel suur ülekaal. Järve veest, selle põhja liivast leiti üks õigeteraline hiline varreauguta kivikirves (joon. 3: 5), mis on tüübiline venekirverkultuuri lõpule. Samal ajal aga leiti asulakihist 8,4 cm pikkune ja 3,3 cm laiune ristteraline kivitall. Peale nimetatute oli sealt veelgi paar kivikirve katkendit mida ei saa enam määrata. Nende kõrval leiti aga terve rida pisitalbu, millest suur osa on valmistatud savikiltkivist. See toormaterjal puudub Eestis täiesti ja on kahtlemata sisse toodud Aunuse alalt. Tähelepandav on samuti, et asulas puudus savikiltkivi toormaterjal, kuna luu-, sarve- ja tulekivi toormaterjali kilde leidis seal teatud määral. See laseb oletada, et asulas valmistati ja töödeldi ümber kohapealsest materjalist mitmesuguseid töö-, tarbe- ja jahi- ning kalastusriistu, kuid mitte savikiltkivist riistu. See näitab, et Aunuse alalt ei toodud toormaterjali kaasa vaid juba valmis riistad, siis peaks siin olema ka Aunuse alal valmistatud riistatüübid. Lähemalt tutvudes pisitalbadega on nende hulgas neli eri tüüpi riistakesi. Ühed on väikesed tavalised õigeteralised talvakesed (joon. 6: 6 a, b); teised samasugused ristteralised; kolmandad on väiksed 2,35—3,1 cm pikkused ja 1,5—1,8 laiused õõnestalvad (joon. 6: 1,4); neljandad aga on küüstalvad, ka õige väikesed: pikkusega 1,6—3,5 cm ja laiusega 1,6—2,6 cm (joon. 6: 5 a, b). See viimane talvavorm on

¹ Carl Engel, *Vorgeschichte der altpreussischen Stämme*. I. Königsberg Pr. 1935. Tahv. 32: a, d.

eriti tüübiline Soomele. J. Ailio teab neid peale Soome veel Rootsist nagu Åloppest Upplandis ja Venemaalt Bologoje leiust, Novgorodi kub. Need riistad arenesid tema järgi paralleelselt kõige nooremate õigeteraliste kivitalbadega ja neid kasutati mitte ainult nahatöödeks vaid ka puutöödeks.¹ A. Äyräpää järgi ilmuvad küüсталvad juba noorema tüüpilise kammkeraamika ajal ja elavad kiviaja lõpuni.² Äyräpää'l on kahtlemata õigus, kuna küüсталva väljakujunenud vormid esinevad nimetatud ajavahemiku asulaleidudes. Samavõrra õigustatud on ka S. Pälsi seisukoht, et küüсталvad kujunesid kõõvitsatest, mida eriti selgelt saab välja lugeda Kaukola rühma küüсталbadelt. Selle väite põhjal ulatub küüсталbade prototüüp, kõõvits, õige kaugesse minevikku, aga spetsiaalse küüсталva väljakujunemine võis sündida ikkagi tüüpilise kammkeraamika ajal nagu leiumaterralid näitavad. Pälsi eraldab nende hulgas kaks eri tüüpi, millest ühed on kannalt kitsenevad, selja poolt nurgelised või tahulised ja esikülje nõgu laskub pikaldaselt terasse. Need on tulekivi riistadest välja arenenud Kaukola või üldisemalt Vuoksi rühm Ida-Soomes. Teised kumera seljaga ja järsulõikelise küüsteraga talvad levivad nii Ida-, Lääne- kui ka Põhja-Soomes.³ Tamula küüсталvad on järsult laskuva õõnsa küüsteraga ja kuuluvad seega Soome üldisema rühma hulka. Seega on nüüd lisaks üks leiukoht väljaspool Soome piire, kuid nagu juba nimetatud ei ole need Tamulas kohapeal valmistatud vaid Soomest valmitena siia toodud, kui Soome spetsiaalriist. Pälsi toob huvitavaid näiteid etnograafilisest ainesest korjaki naiste nahakaape riistade näol, kus kumeraseljaline kõõvits on kinnitatud puuvarde. Laua vastu toetudes kõõbiti sellega maha lihanahk ja siis pehmentatakse seda. Samalaadselt on ostjakkidel varretatud rauast kitsas kõver tera, mis tuletab meelde küüсталbu.⁴ Need näited annavad pildi küüсталva prototüübist ja arengust, aga samuti selgitavad küllaltki, kuidas säärase pisikese riistaga tehti naha ümbertöötamise töid, missugused traditsioonid on hilja ajani primitivrahvaste juures alal hoidunud.

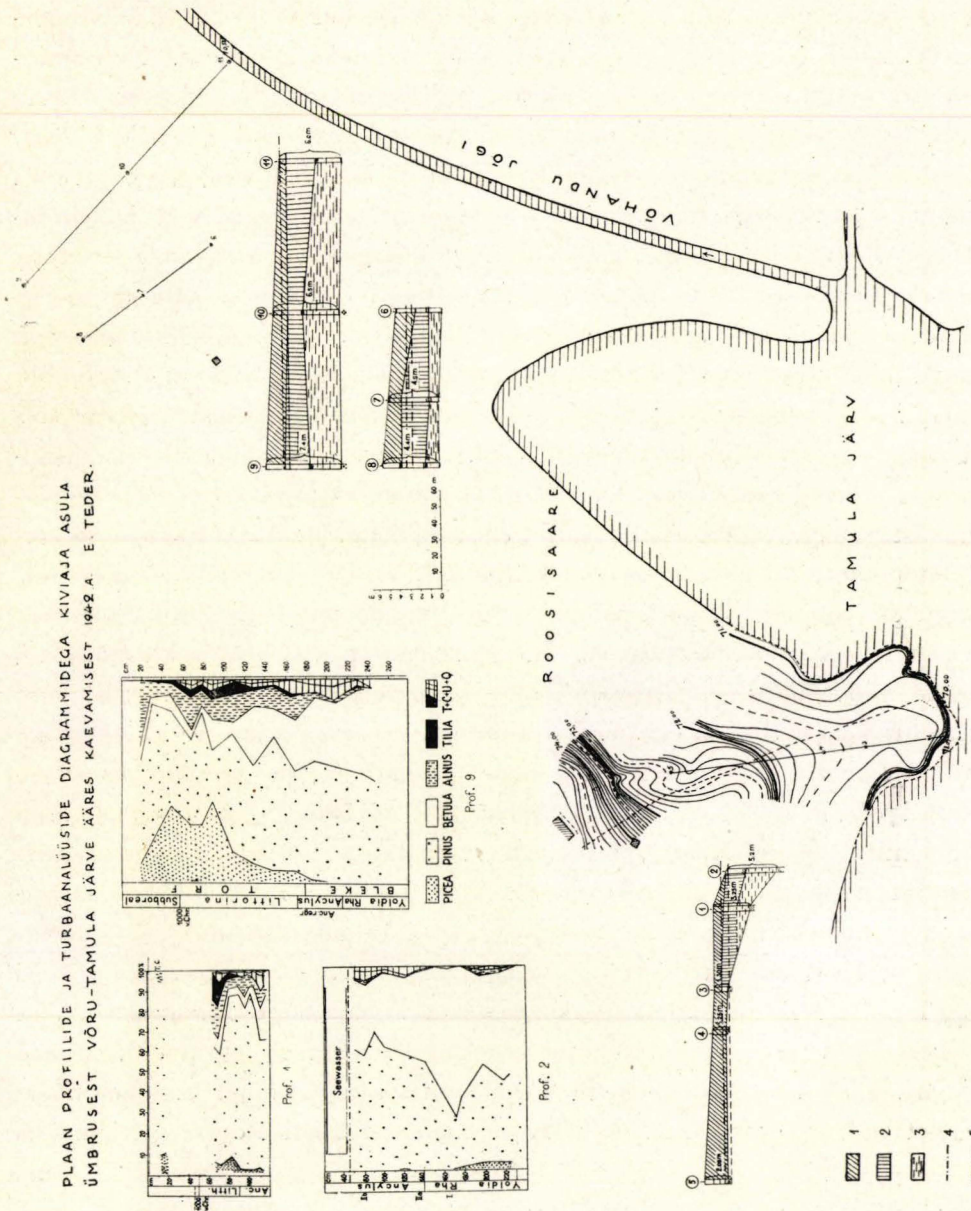
Mida Tamulas, haruldaselt vähe, võrreldes teiste leidudega, on keraamika. Savinõud on halvasti põletatud, värvilt kollased, peale selle on need põhja-

¹ Ailio, *op. cit.*, lk. 27—28, joon. 22, 23.

² Europaeus-Äyräpää, *op. cit.*, lk. 206.

³ Sakari Pälsi, *Riukjärven ja Piiskunsalmen kivikautiset asuinpaikat Kaukolassa*. SMYA XXVIII, 1920, lk. 123—125.

⁴ Pälsi, *Esihistorian tutkimuskentillä. Kaivauksia ja tuloksia*. Jyväskylä—Helsinki 1939. Lk. 75—76, joon. 55—57.



Joon. 10. Plaan Tamula kiviaja asula ümbrusest. Lisaks on profiilid plaanil märgitud kohtadest ja diagrammid turbaanalüüsides: 1 — mustjas kõdunenud turvas; 2 — pruun kihiline turvas; 3 — bleke (järvekriit); 4 — järve veetase 70.66 m kõrgusel merepinnast; 5 — järve veetase 70 m merepinnast.

vetes ligunenud ja seetõttu muutunud pehmeks, mis vahest savikäkina sõrmede vahel kokku vajus, või pudeneks peenikesteks kildudeks. Neist asjaoludest tingituna võis saada sealt ainult väikseid savinõu killukesi väheste ornamendi jäänustega, mille najal ei saa kuigi palju võrdlusi ja järelusi teha.

Üks osa keraamikast on kaunistatud sõõrikeste ridadega, mis on tehtud mõnesuguse kõrrega (joon. 8: 1). Umbes sarnast ornamendi võib leida Ida-Preisil Kurische-Nehrungil, kus on C. Engel'i järgi kammkeraamika sissetung nöörikeramillise kultuuri.¹ Mõnel tükil leidub profileerit ääre all peene lohku rida ja selle all nõõr-templiga jäljed (joon. 8: 6), aga ka kammtempli jälgi, mille otsad on madalamad keskosast, laia piidega (joon. 8: 4). Säärase laiapiilise kammtempliga ilustatud savinõud esinevad sagedasti Ida-Karjalas Tomitsa leius koos tekstiilkeraamikaga.² Viimaste kõrval leidub ka niisuguseid peeneid kammtempli jälgi nagu kirjeldab Äyräpää kiviaja lõpu keraamikast Soomes, millal esineb äärmiselt peen kammtempel väikestel S-kujuliselt painutatud äärega savinõudel (joon. 6: 2, 3).³ Tamula leiu savinõude kuju on kahjuks võimatu kindlaks teha, kuna sealt leitud tükid on liialt väikesed (joon. 6, 8). Üks osa keraamat meenutab Riņņukalnsi keraamat⁴, mille ornamendiks on teravapõhjaline kammtempli joon (joon. 8: 3), kuid Tamula keraamikal on ornament tihedam ja peenem, samuti on ka savinõud olnud õhemad, võib olla ka väiksemad. Tamula keraamika viimaks kirjeldatud ornamendile sarnaseid kirjeldab ka Äyräpää Soomes kiviaja lõpu keraamika hulgas Maaria, Kärsämäkilt, mida ta võrdleb Rootsis üldiselt tuntud motiiviga kivikasthaudade keraamikal⁵ Äyräpää dateerib Riņņukalnsi vahetult enne venekirveste aega⁶, kuid Tamula keraamika näib olevat hilisem, halvemini põletatud peenema ja mannetuma ornamendiga.

Tamula leiu keraamika peaks vastama kiviaja lõpu keraamikale, sest venekirveste kultuur pidi olema juba tuntud, kuna siin oli tegemist matustega nagu see oli tavaline venekirveste kultuuri matmiskommetele. Samuti sai nimetatud, et ornament keraamikal sarnaneb tublisti Rootsi kasthaudade

¹ Engel, *op. cit.*, lk. 158 j.j., tahv. 46: 2.

² Äänislinna muuseumi kogudes.

³ Europaeus-Äyräpää, *op. cit.*, lk. 206, pilt 91.

⁴ M. Ebert, *Rinnekalns*. Reallexikon der Vorgeschichte XI, Berlin 1927/1928, lk. 145 j.j., tahv. 25: g, h.

⁵ Europaeus-Äyräpää, *op. cit.*, lk. 206, pilt 93.

⁶ Europaeus-Äyräpää, *op. cit.*, lk. 213—214.

ornamendi motiivile. Ka küüсталvad võisid elada kuni kiviaja lõpuni, samuti on nooleots varrega hiline tüüp; kivikirved on õhukesed ja ka merevaigust nõõp ning teisedki ripatsid võivad kesta kiviaja lõpuni isegi varajasse pronksi-aega. Äyräpää iseloomustab kuidas kiviaja lõpu asustused leiduvad jälle vahetult vee ääres ja kalastus võttis jälle endise tähtsuse.¹ Ka see viimane iseloomustus on maksev Tamula asula kohta.

Leiukohast ja vähe kaugemalt võetud profiilid said uuritud taime tolmutterade määramise alusel.² Selle põhjal algas bleke settumine juba Joldia (Yoldia) preboreaalsel ajal ja kestis boreaalse aja lõpuni. Bleke piir ulatub aga sügavamale Roosisaare kallastele, kui praeguse järve veed. Vagula ja Tamula järvi ühendava jõeoru põhi on laialt kaetud bleke kihiga (joon. 10, lõiked 1—3, 6—8 ja 9—11). See näitab, et tolleaegne järv oli praegusest tunduvalt suurem ja praeguse jõe oru kaudu ühendatud Vagula järvega, moodustades ühise suure järve. Ühendus pidi olema ka lõunapoolsel alal, nii et Roosisaar oma kõrgema osaga oli tol ajal tõeline *saar*. Atlantilisel ajal kahaneb milgi põhjusel järvevesi, moodustuvad kaks omaette järve ja bleke peale kasvab pruun kihiline turvas.

Subboreaalsel ajal muutub ilmastu kuivemaks ja turbakasv jääb kängu. Sel ajal moodostub mustjas kõdunenud turvas. See on tavaline nähtus mitte ainult Tamula ümbruses vaid ka mujal. Sel ajal on asunud inimesed Tamula äärde elama, kelle kultuurijäänused leiduvad vastavas turbakihis. Asula kohal toimus igapäeviti töödega ühenduses olevad askeldused, mis pärast see pindala seal sai tugevasti läbi sõtkunud ja sinna sattunud taimede tolmutterad ei saanud jääda rahulikult kasvavate turbakihtide sisse vaid segati jälle uuesti välispinnale välisilmastu hävitava mõju kätte. Seepärast ei leia asula alal kultuurkihist taime tolmuteri, mis on kõik kõdunenud. Selle vastu kõrvvalt profiilid, mis arenesid sama moodi kui asulaski, annavad täiusliku arengu pildi (joon. 10, profiil nr. 9). Nii asula kohalt kui ka kõrvvalt võetud profiilidest selgub, et kultuurkiht satub profiilis märgitud subboreaalse aja tsooni. Sel ajal oli järvepind hulka madalam kui tänapäev, sest inimesed said asuda praeguse järve piirides, mille põhjast nüüd leide välja tuleb.

Huvitav võiks olla ka sookilpkonna kilbi osade leid asulakihtidest. Nii nagu

¹ Europaeus-Äyräpää, *op. cit.*, lk. 205.

² See töö viidi läbi konservaatore E. Teder'i poolt, mida kontrollisid lahkelt mag. Laasi ja prof. M. Sauramo.

Rootsis on kindlaks tehtud, elas sookilpkonn kuival soojal ja päikeseküllasel ajal, millal päike suutis tema liivasse munevad munad välja haududa. Need ajad olid boreaalne ja subboreaalne. Tamula leiu kohta, milles sookilpkonna jäänused, võib neist kahest ajajärgust kõne alla tulla vaid subboreaalne aeg.

Sookilpkonna jäänuste leid Tamulas on iseendast huvitav, sest varem puudus see loom nii kaugel põhjas Ida-Baltikumi alal.

Ka luustikud on antropoloogiliselt huvitavad, mis dr. J. Aul'i järgi ei ole koljuehituselt sarnased varasematele venekirveskultuuri luustikkude koljudele, vaid näitavad assimilatsiooni, nagu oleks toimunud rahva segunemine ning ümberkujunemine. Ka kultuurijäänused näitavad kahe kultuuri segu, kus venekirveste kultuuri õigeteralised kirved on segat kammkeraamilisele kultuurile omaste ristteraliste kirvestega ja nõorkeraamika elemendid on segatud kammkeraamika stiili jäänustega. Tulekivi materjal eriti nooleotsad näitavad kammkeraamilise kultuuri iseloomu.

Aineline kultuur selgitab, kuidas kultuurilised suhted toimusid mitmelt poolt, mille raskuspunktid langevad kahte kohta: Ida-Preisi ala, kust toodi merevaiku ja kust kaudu saadi ka venekirveste või nõorkeraamilise kultuuri saavutusi, teiseks Aunuse ala kust toodi savikiltkivi riistad võib olla ka osalt tulekivi ja kammkeraamilise kultuuri mõjusid. Iidol või inimkuju, luust, seob kultuurikandjate vaimset kultuuri põhja-ida rahvastele omase usundiga, kuna sellevastu venekirveste kultuuris sääraseid kujusid peaaegu ei tunta, kus see on enam-vähem puhtal kujul.

Riistade, toidujäänuste, ja purustatud toormaterjali najal on näha, et siin on tegemist küttide ja kaluritega. Koguti aga ka puuvilja, nagu pähk-leid, mille koori esines leiukohis.

Küsimusse võiks tulla, kas on tegemist puhtkalurküttidega ja korjajatega või tunti ja harrastati nende poolt ka põllumajandust? Sellele on raske kosta, kuna riistade hulgas puuduvad sääraseid töövahendid, mis põllutööks vajalikud. Ainult kaudselt saab sellele küsimusele läheneda.

Kui tähelepanu pöörata soontega luuriistade katkenditele (joon. 3: 2), siis nii sügavad, peened ja läikima lihvitud sooned ei võinud sündida rihmadega, vaid nõoriga, mis oli valmistatud mingi taime kiududest. Küsimus seisneb vaid selles, kas oli tegemist metsiku või kultuurtaimega. Tähele võiks panna veel keraamikat (joon. 8: 1), millele ornament on torgatud mõnesuguse taime kõrrega. Siin põhjas ei saaks küsimusse tulla metsikud

taimed, sest nende kõrred ei ole nii jämedad, vaid need võib olla on siiski torgitud mõne kultuurtaime kõrrega nagu arvab dr. Peterson, kes eriteadlasena lahkelt nimetatud ornamenti võrdles Ida-Baltikumis mõeldavate taimedega. Kui viimane võimalus on tõenäone, siis pidi sel ajal juba põllumajandust harrastatama ja kultuurtaimi viljeldatama.

Kord varem tõstsin üles küsimuse põllukultuuri harrastamise kohta kiviaja lõpul Eesti alal, märkides eriti lameselgsete kivikirveste aega ja viimaste levikut viljakandvamaile aladele.¹ Varsti peale selle on Eestis tuntud pronksist sirbid, mis tunnistavad kõrsvilja lõikamist. Ei ole sugugi võimatu, et mõned aastasajad enne pronkssirpide ilmumist oli juba põllumajandus täies hoos, millega algust tegid Tamula elanikud subboreaalse aja lõpu osas.

Et juba venekirveste kultuuri kandjad oleks põllumajanduse rajajateks olnud, Eesti alal, seda pole märgata. Ei ole sest ajast kultuurtaimedest ühtki märki ega jäänust ei ka põllutööriistadest. Samuti püsib asustus venekirveste kultuuri ajal rannikul. Kuigi nooremad leiud on tõmbunud tagasi sisemale, siis võib olla niitude pärast, mida nad vajasisid karjakasvatamiseks, sest koduloomade pidamist sel ajal juba tunti.

Tamula leiu lõpulik uurimine võib anda soodsat võrdlusmaterjali teistele leidudele eriti Ida-Karjala materjali kohta, kust on ka teada mõningaid turbakihtidest saadud asulajäänuseid. Seal aga on sagedasti kammkeraamika tüüpilise stiiliga ühenduses olevad leiud dateeritud subboreaalsesse aega. Kas on ka kammkeraamilise kultuuri ajal järgielamine ida ja põhja suunas nagu see on mesoliitiliste tüüpidega, see küsimus vääraks vast omajagu tähelepanu.

R. Indreko.

¹ R. Indreko, *Looduse ja maastiku määrav osa Eesti muinasaegsel asustamisel*. Eesti Rahva Muuseumi Aastaraamat IX—X, 1933/34, lk. 113—122.